

MÜŞTEREK HEDEFLEME DÖNGÜSÜ

Müşterek hedefleme, birçok disiplini içeren ve çeşitli askeri olmayan organizasyonlar ile birlikte bütün müşterek kuvvet karargâhı ve unsurlarının katılımını gerektiren temel bir ateş görevidir. Müşterek hedeflemenin ana hedefi, mevcut bütün silah sistem ve imkan kabiliyetlerini entegre ve senkronize etmektir.

Ercan Caner, Sun Savunma Net, 12 Ekim 2023



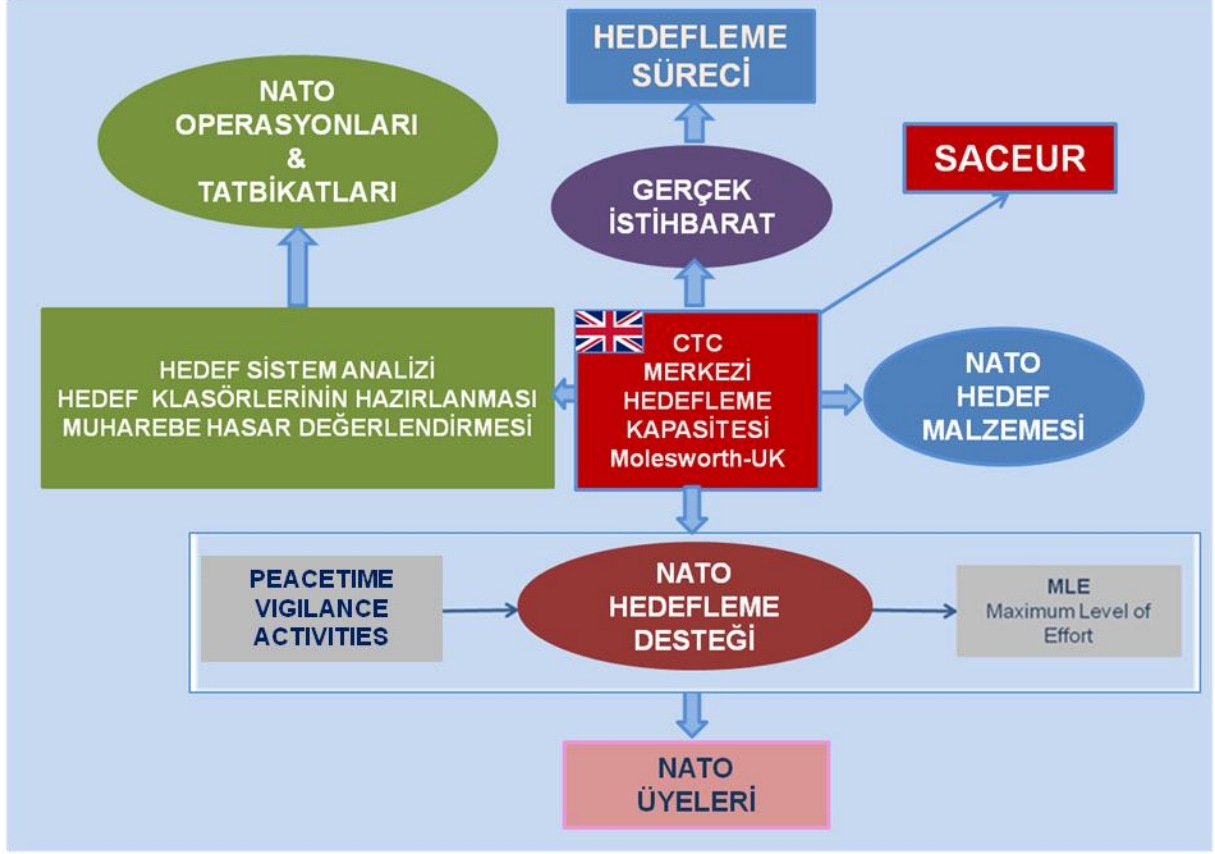
Hedefleme Nedir?

Askeri literatürde hedefleme; komutanın operasyonel gereksinimler ve elde mevcut imkân ve kabiliyetleri dikkate alarak etki altına alınacak hedefleri seçme, önceliklendirme ve uygun tepkiyle eşleştirme sürecidir. Hedefleme; sistematik, kapsamlı ve devamlı bir süreçtir.

Operasyonel gereksinimler, elde mevcut imkân ve kabiliyetler ve sınırlamaların açık ve net bir şekilde anlaşılmasıyla bütünleşen hedefleme süreci, komutanın arzuladığı nihai duruma ulaşmak maksadıyla, hedeflenen sistemlerdeki kritik güvenlik açıklarını belirler, ayıklar ve bunları istismar eder.

Hedefleme, uygun yürütülmesi için komutanın gözetim ve katılımını gerektiren bir komutanlık işlevidir. Hedefleme, sadece istihbarat veya harekât gibi belirli bir uzmanlık veya bölüme münhasır bir alan olmaktan ziyade birçok disiplinin uzmanlıklarını harmanlayan bir süreç yönetimidir.

Hedefleme süreci; hangi düşman hedeflerinin, hangi ateş destek vasıtalarıyla, hangi yöntemle ve öncelik sırasıyla ateş altına alınacağını belirlemek amacıyla uygulanan bir süreçtir. Hedefleme süreci bunun yanı sıra, tahditli ve belki de hiç ateş altına alınmayacak hedeflerin belirlenmesini de sağlar.



Peacetime Vigilance Activities – Barış Zamanı Teyakkuz Faaliyetleri, Maximum Level of Effort – Azami Gayret Seviyesi, CTC – Centralised Targeting Capacity, SACEUR – Supreme Allied Commander Europe (Avrupa Müttefik Yüksek Komutanı).

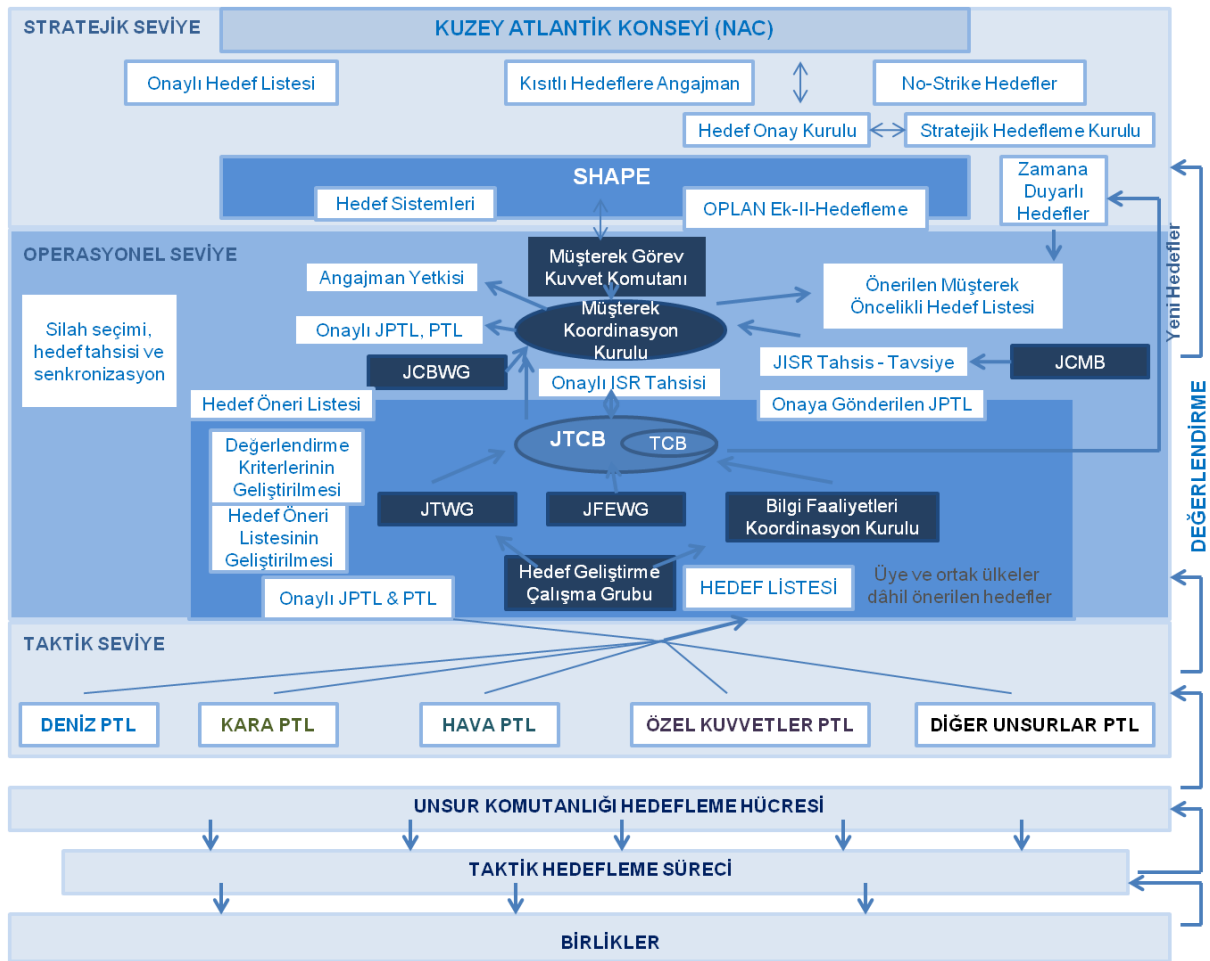
Doktrin ve terminoloji, dünya orduları arasında farklılıklar gösterse de, temel konseptler çoğunlukla ortaktır. Muharebenin stratejik, operasyonel ve taktik seviyelerinde, bütün komutanların nihai hedefi; belirlenen bir nihai duruma mümkün olduğunca verimli ve etkili bir şekilde ulaşmak amacıyla, elde mevcut bütün imkân ve kabiliyetleri senkronize bir şekilde kullanmaktır.

Muharebe sahasında bu olgu, istenen yer ve zamanda istenen etkiyi oluşturmak amacıyla elde mevcut bütün imkân ve kabiliyetlerin kullanılmasını gerektirmektedir. Direkt ve endirekt ateşler, hassas isabet derecelerinin yanı sıra uzun menzil ve yıkıcı etkileri nedeniyle, uzun bir süreden beri muharebe gücünün kritik bir bileşeni olarak kabul edilmekte ve kullanılmaktadır.

Doktrin, askerî operasyonların entegrasyon, senkronizasyon ve yönetilmesi alanlarında komutanlara yardımcı olmak amacıyla, elde mevcut bütün imkân ve

kabiliyetlerin kullanılmasını altı temel fonksiyonel alanda sınıflandırır. Bunlar; **(1) komuta ve kontrol, (2) istihbarat, (3) ateşler, (4) hareket ve manevra, (5) emniyet ve (6) idamedir.** Askerî harekât, ister savunma, isterse taarruz olsun, ateş desteği komutanının vazifesini başarabilmesinde her zaman kritik bir öneme sahiptir.

Hedefleme, muharebenin stratejik, operasyonel ve taktik olmak üzere bütün seviyelerinde, sürekli rekabet edilen bir ortamda yürütülen bir süreçtir. Maksatlar, yöntemler, elde mevcut imkân ve kabiliyetler ile riskleri birbiriyle irtibatlandırarak, uygulanacak stratejinin ayrı eylemlere dönüştürülmesine yardımcı olur.



Müşterek Hedef Döngüsünde Stratejik-Taktik Etkileşimi. SHAPE–Strategic Headquarters Allied Powers Europe, OPLAN–Operasyon Planı, ISR–İstihbarat, Gözlem, Keşif, JSIR–Müşterek İstihbarat, Gözlem, Keşif, PTL–Öncelikli Hedef Listesi, JPTL–Müşterek Öncelikli Hedef Listesi, JCMB – Müşterek Toplama İdare Kurulu, JFEWG–Müşterek Etkiler ve Etki Çalışma Grubu, JTWG–Müşterek Hedefleme Çalışma Grubu.

Komutanların, arzu edilen sonuçlara ulaşması için en iyi yöntemleri seçmelerine olanak sağlar. Görevlendirme süreci boyunca belirli imkân ve kabiliyetleri tahsis etmek maksadıyla kullanılan planlar ve direktifler oluşturulur. Planlama,

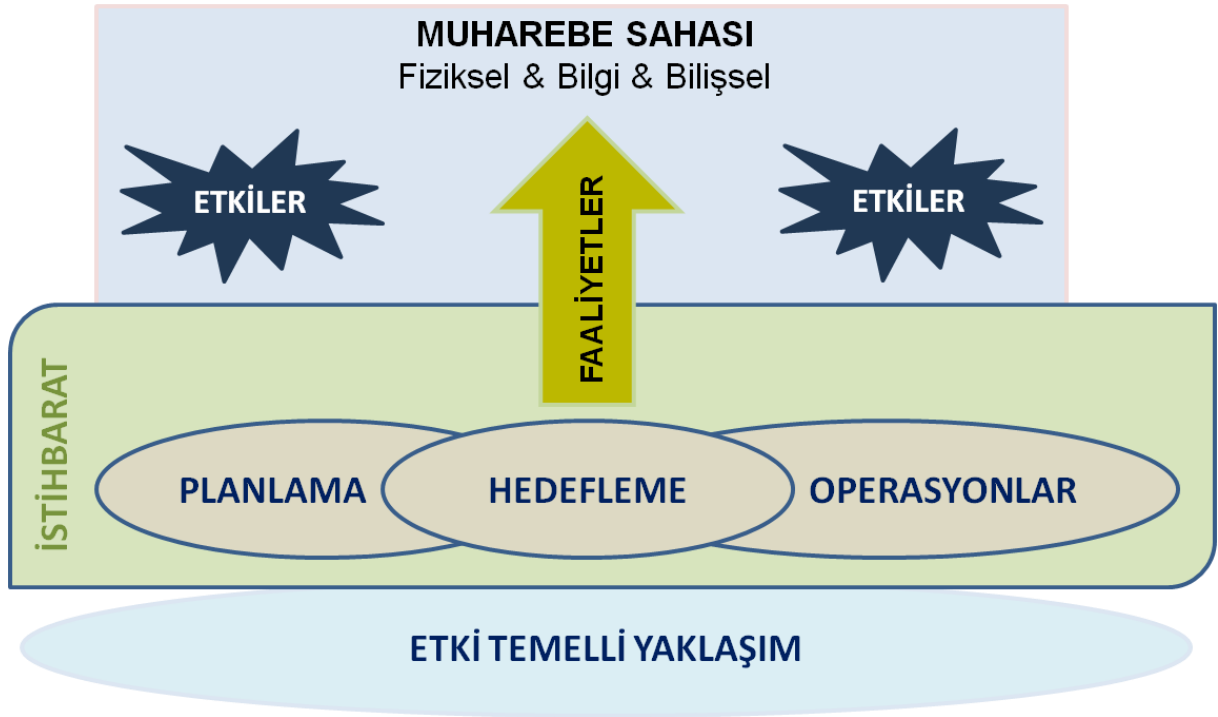
görevlendirme, hedefleme ve etkilerin değerlendirilmesi süreçleri, karar vermenin temelini oluşturan mantıksal bir ilerleme sağlar.

Harekâtın tasarlanmasında operasyonel planlama sürecinin uygulanması, hem arzu edilen etkilerin hem de belirleyici koşulların operasyonel ve stratejik hedeflere ulaşılmasını desteklemesini sağlar. Bu etkilerin bazıları hedefleme faaliyetleriyle oluşturulur veya sağlanır. Vazife performansı ve hedefleme faaliyetlerinin ne kadar etkili olduğunun ölçülmesini de içerir.

Müşterek hedefleme, hedeflere angajmanın hangi direkt ve endirekt makul öngörülebilir etkilerin beklenebileceğini belirleyen bütüncül bir süreçtir. Her türden hedeflerin birlikte gözden geçirilmesi ve uygulanacak faaliyetlerin belirlenmesini kapsar.

Bu nedenle müşterek hedefleme süreci, herhangi bir aşamada değerlendirilebilecek bütün seviyelerde plan ile yakın bağlantılı olarak, yukarıdan aşağıya ve aşağıdan yukarıya doğru bir hedefleme metodolojisini desteklemeyi hedefler.

Tam spektrumlu yaklaşım, gayretlerin tekrarlanmasını ve birbirini olumsuz etkileyen faktörleri önleyerek, askerî harekâtı optimize etmeyi amaçlayan ve doğru hedeflere; doğru sıra, zaman ve uygun kabiliyetlerle angaje olunmasını sağlayan tutarlı bir seçenek sunar. Tam spektrumlu yaklaşım bunun yanı sıra, etkilerin fiziksel, sanal veya bilişsel boyutlardaki faaliyetlerle senkronize bir şekilde oluşturulacağını ve öldürücü ve öldürücü olmayan angajmanların, yine fiziksel, sanal ve bilişsel etkiler yaratabileceğini öngörür.



Ayrıca, hedefleme faaliyetlerinin davranışsal değişimini ölçebilmek amacıyla, tetikleyicilerin tanınması ve tanımlanması da planlara dâhil edilmelidir. Öncelikli

olarak oluşturulacak etkilerin türü ve/veya bunların mantıksal sırasına göre, bütün faaliyetler alternatifli olarak birbirini desteklemelidir. Bu nedenle, müşterek hedefleme, aslında doğru bir şekilde uygulandığında, müşterek ve çok uluslu operasyonların temel ilkeleri olan gayret birliği ve sıklet merkezinin (CoG – Center of Gravity) bir uygulamasıdır.

Faaliyetler ve Etkileri

Müşterek hedefleme, bir veya daha fazla fiziksel, sanal veya bilişsel boyutta bir etki oluşturmak amacıyla, bir düşman hedefine karşı elde mevcut bütün imkân ve kabiliyetleri kullanarak, operasyonel alanların bir veya daha fazlasında faaliyetlerde bulunmayı içermektedir.



Gerçekleştirilen bu faaliyetler ve sonrasında oluşturulan etkiler; ölümcülden ölümcül olmayanlara kadar değişir. Ölümcül olmayan etkiler oluşturan bazı imkân ve kabiliyetlerin kullanılması da, ölüm ve fiziksel imha potansiyelini azaltırken, uygun olmayan ve zamansız kullanımları, bazıları arzu edilen etkilerin oluşturulmasına ve hedeflere ulaşılmasına zarar veren istenmeyen sonuçlara yol açabileceğinden ve Müşterek Görev Kuvvetinin vazifesini başarmasını engelleyebileceğinden, ölümcül hedefleme faaliyetlerine benzer türden özel süreçlerin uygulanmasını gerektirmektedir.

Müşterek etkiler, sistemleri analiz edilen ve değerlendirilen bir düşmana karşı etki oluşturmak amacıyla elde mevcut kabiliyetlerin yönetimi, entegrasyonu, senkronizasyonu ve değerlendirilmesini içermektedir.

Ateşler, düşman hedefleri üzerinde arzu edilen öldürücü ve öldürücü olmayan etkiler yaratmak amacıyla, elde mevcut bütün silah sistemlerinin kullanılması olarak tanımlanmaktadır. Muharebe sahasında ateş ve manevra ayrılmaz ikilidir ve ateş

gücü ile manevranın birlikte ve koordineli kullanılması en önemli harp prensiplerinden bir tanesidir.

Komutanın entegre harekât planının bir parçası olarak ateş desteği, çeşitli maksatlar için kullanılabilir. Ateş desteğinin kullanıldığı en yaygın alanlar; dost hava, kara, deniz ve özel harekât unsurlarının, arazi, nüfus, hava sahası ve önemli deniz alanlarını kontrol etmesi, düşman imkân ve kabiliyetlerinin dost kuvvetlere karşı etkili bir şekilde kullanılmasını engellemek amacıyla düşmanın dikkatini başka yöne çekmek, düşmanı aksatmak, geciktirmek veya imha etmek için ateş desteği sağlamak, düşmanın stratejik hedefler ve ağırlık merkezlerine saldırmak ile düşman hava ve füze tehditlerine karşı koymaktır.

MÜŞTEREK HEDEFLEME DÖNGÜSÜ



Hedefleme, askerî operasyonların dinamik doğasına uyum sağlayabilmek amacıyla, sürekli esneklik ve değişen durumlara uyum gerektiren, döngüsel ve tekrarlanan bir süreçtir. En temel düzeyde, her angajman veya taarruzun etkinliğinin planlanması, icrası ve değerlendirmesini içerir. Hedefleme döngüsü yukarıdaki şekilde görülen altı safhaya ayrılabilir.

Müşterek hedefleme; temel olarak stratejik ve operasyonel düzeylerden, bütün müşterek kuvvet karargâh personeli ve unsur komutanlıklarının yanı sıra, sivil toplum kuruluşları, uluslararası organizasyonlar ve askerî olmayan hükümet

kuruluşları dâhil, çeşitli askerî olmayan kuruluşların katılımını gerektiren, NATO'nun Kapsamlı Yaklaşımı'nın (NATO's Comprehensive Approach)ⁱ bir parçası olan bir entegrasyon işlevidir. Yakın tarihli ve halen sürmekte olan NATO operasyonları, komutanlara etki yaratmaları maksadıyla en geniş koordineli imkân ve kabiliyet manzumesini sağlamak maksadıyla, Peacetime Vigilance Activities - Barış Zamanı Teyakkuz Faaliyetleri'den başlayarak planlama gerekliliğini güçlendirmiştir.

Müşterek Hedefleme

Müşterek hedefleme, Müşterek Görev Kuvvet komutanının planını desteklemek maksadıyla operatif seviyedeki harekât planını, bütün seviyelerde taktik faaliyetlere dönüştürme ihtiyacından kaynaklanmaktadır. Müşterek hedefleme; komutanın hedeflerine uygun olarak arzu ettiği etkileri oluşturmak maksadıyla; hedeflerin seçilmesi ve önceliklendirilmesi (FIVE-O: Facility, Individual, Virtual Entity, Organization olarak sınıflandırılan) ile operasyonel gereksinimler ve elde mevcut imkân ve kabiliyetleri göz önünde bulundurarak uygun tepkilerle eşleştirme sürecini içerir.



Müşterek hedefleme; taktik eylemleri stratejik nihai duruma, öncelikli hedeflere angaje olarak operasyonel hedeflere irtibatlandırır. Stratejik seviyede hedefleme, operatif ve taktik hedefleme fonksiyonunun koordine edilmesine odaklanır. Ayrıca, SHAPE (Strategic Headquarters Allied Powers Europe) Müşterek Etkiler Branşı'nın (JTE - Joint Effects Branch), Müşterek Etkiler Fonksiyonu vasıtasıyla hedefleme yeteneğinin geliştirilmesi ve sürdürülmesi faaliyetini de yürütür.

Operatif seviyede hedefleme, komutanın operasyonel hedeflerine ulaşmasını sağlamak maksadıyla; arzu edilen etkileri yaratacak spesifik eylemlerin belirlenmesine odaklanır. Hedefleme, çeşitli askerî olmayan kuruluşların yanı sıra bütün müşterek kuvvet karargâhı ve unsur komutanlıklarının (CC - Component Command) katılımını da gerektiren çok disiplinli bir süreçtir.

Müşterek Hedefleme Prensipleri

Müşterek hedefleme prensipleri aşağıdadır:

- ***Komuta ve Kontrol:*** Hedeflemenin etkili olabilmesi için, politika ve direktif aracılığı ile gereken yetki, Kuzey Atlantik Konseyi (NAC) tarafından Avrupa

Müttefik Yüksek Kommutanı (SACEUR) üzerinden sağlanır ve kontrol yetkisi, makul ölçüde mümkün olabildiğince alt seviyelere devredilir. SHAPE bünyesinde, Stratejik Kullanım Kurmay Başkanı Yardımcısı (DCOS SEM - Deputy Chief of Staff Strategic Employment) adına Müşterek Hedefleme Unsuru (JTE) müşterek hedefleme ve ateşleri idare etmekten sorumludur.

- **Yönetim:** Etkili koordinasyon, verim almak ve icra için hedefleme faaliyetlerine öncelik verilmeli, kaynak sağlanmalı ve hedefleme döngüsü net bir direktif ile idare edilmelidir.
- **Tutarlılık:** Odaklanmayı sağlamak ve tekrarlanan çabaları ortadan kaldırmak maksadıyla, hedefleme faaliyetine yönelik istihbarat desteği de dâhil olmak üzere bütün hedefleme faaliyetleri, Kuzey Atlantik Konseyi tarafından belirlenen direktif ve kılavuzlarla uyumlu olmalıdır.
- **Yasalık:** Müşterek hedefleme faaliyetleri, başta uluslararası insancıl hukuk ve silahlı çatışma hukuku insancıl ilkeleri olmak üzere, askerî, ayırım, orantılılık ve önlem ilkeleri dâhil, bütün geçerli yasal çerçeveye uyumlu olmalıdır. Silahlı bir çatışmada “hedef” terimi o hedefin uluslararası insancıl hukuk ve silahlı çatışma hukuku uyarınca yasal olarak angaje olunabileceği anlamına gelmez. Herhangi bir angajman öncesinde; askerî gereklilik, ayırım, orantılılık ve taarruz önlemlerini içeren bir yasal değerlendirme yapılmalıdır. Silahlı çatışma dışındaki faaliyetlerde de angajman öncesinde yasal değerlendirme yapılması kuralı geçerlidir.
- **Entegrasyon:** Hedeflemenin etkili olabilmesi için, bütün etki imkân ve kabiliyetlerinin merkezi olarak koordine ve entegre edilmesi, kapsamlı ve müşterek etkiler yaklaşımı açısından önemlidir.
- **Zamanlılık:** Hedefleme, ayrıntılı bir analiz yapabilmek ve uzman danışmanlardan tavsiye alınmasını sağlamak için önemli bir hazırlık süresini gerektirmektedir. Bu nedenle, harekât esnasında hedeflemeyi kolaylaştıracak olan hazırlık faaliyetleri Barış Zamanı Teyakkuz Faaliyetleri esnasında öncelikli bir faaliyet olarak ele alınmalıdır.
- **Etkin Tepki:** NATO hedefleme faaliyetleri, düşmanın eylemlerine etkin bir tepki gösterebilmek maksadıyla gerekli mekanizmalar, süreçler ve yeteneklere sahip olmalıdır.
- **Değerlendirme:** Başlangıç safhasında Hedef Sistemleri Analizi (TSA - Target Systems Analysis) ile elde edilen değerlendirme verileri, harekâtın ilerleme seviyesini ölçmede kritik bir öneme sahiptir ve Harekât Ortamının Müşterek İstihbarat Hazırlığı (JIPOE - Joint Intelligence Preparation of the Operating Environment) ve/veya harekât ortamına bütün değişiklikleri yansıtmalıdır.

Yasal Mülahazalar

NATO operasyonları, Kuzey Atlantik Konseyi (NAC)ⁱⁱ tarafından onaylanan politikalara tabidir. NATO Operasyonlarında kuvvet kullanımı veya provokatif eylemler NATO Angajman Kurallarıⁱⁱⁱ, uygulanabilir olduğu şekilde Uluslararası İnsancıl Hukuk^{iv} ve Silahlı Çatışma Hukuku^v ile katılımcı ülkelerin kendi kanunları tarafından kontrol edilir. Silahlı bir çatışmanın veya silahlı çatışma dışındaki bir

durumun yasal sınıflandırması, yürütülebilecek hedef belirleme faaliyetlerinin türlerine ilişkin net parametreleri belirler.

Ayrıca, düşmana ait bir varlığın potansiyel hedef olarak tespit edilmesi, komutanların, varsa hukuka uygun olarak yöneltilebilecek araçlar konusunda herhangi bir sonuca varmalarını sağlamaz. Komutanlar, gerekirse Uluslararası İnsancıl Hukuk ile Silahlı Çatışma Hukuku alanlarında eğitim görmeli ve özellikle müşterek hedefleme sürecinin bütün safhalarında bir hukuk danışmanından destek almalıdır.

Vazifenin yerine getirilmesi zorunlulukları, siyasi faktörler ve hukuk, hedefleme döngüsünün altı safhasında da devamlı olarak göz önünde tutulmalıdır. Komutanlar, karargâh subayları ve hukuki danışmanlar (LEGAD – Legal Advisor) daima bu faktörleri bilmek ve uygulamak zorundadırlar.

HEDEFLERİ KONTROL LİSTESİ

1	Angajman kurallarına göre hedefe taarruz yetkisi var mı?	Yanıt EVET ise devam et, HAYIR ise TAARRUZ ETME
2	Hedef vurulmayacak ve/veya tehditli hedef listesinde mi?	Yanıt HAYIR ise devam et, EVET ise TAARRUZ ETME
3	Hedefin ateş altına alınması askerî harekâta etkin bir katkı sağlıyor mu?	Yanıt EVET ise devam et, HAYIR ise TAARRUZ ETME
4	Hedefin etkisiz hale getirilmesi veya imhası, mevcut koşullarda kesin bir askerî avantaj sağlıyor mu?	Yanıt EVET ise devam et, HAYIR ise TAARRUZ ETME
5	Hedefe yapılacak müdahale sivillerin ölüm ve yaralanması ile sivil tesislere zarara neden olacak mı (tali hasar gibi)?	Yanıt EVET ise devam et, HAYIR ise 11.nci Maddeye Git
6	Hedefleme direktifi ve Angajman Kuralları (ROE) tali hasara müsaade ediyor mu?	Yanıt EVET ise devam et, HAYIR ise TAARRUZ ETME
7	Daha az tali hasar riskiyle aynı askerî avantajları sağlayan alternatif bir askerî hedef mevcut mu?	Yanıt HAYIR ise devam et, EVET ise yeni bir hedef için Madde-1'e geri dön
8	Kazara kayıp ve sivil ölüm ve yaralanması ile sivil tesislere zarar verilmesini önlemek ve en aza indirmek amacıyla taarruz araç ve yöntemlerinin seçiminde mümkün olan bütün önlemler alınmış mı?	Yanıt EVET ise devam et, HAYIR ise gerekli önlemleri al ve yeniden değerlendirme yap
9	Şartlar müsaade ettiğinde, sivil halkı etkileyebilecek bir taarruz için etkili bir ön uyarı yapılmış mı?	Yanıt EVET ise devam et, HAYIR ise Madde-10'a devam öncesi gerekli uyarıyı yap
10	Düzenlenecek taarruz, öngörülen somut ve direkt askerî avantajlarla karşılaştırıldığında, aşırı sivil ölüm ve yaralanması ile sivil tesislere zarar vermesi bekleniyor mu?	Yanıt EVET ise TAARRUZ ETME , HAYIR ise Madde-11'e devam et
11	TAARRUZ ET – İZLEMİYİ SÜRDÜR. KOŞULLAR DEĞİŞİRSE TAARRUZU YENİDEN DEĞERLENDİR	

Hukuki danışmanlar, müşterek hedefleme sürecine en baştan dâhil edilmelidir. Hedefleme bir komutanlık sorumluluğudur. Hukuki danışmanlar, hedefleri

Uluslararası İnsancıl Hukuk ve Silahlı Çatışma Hukuku alan uzmanları olarak ve geçerli iç ülke hukuku da dâhil olmak üzere, komutanın kuvvet kullanma yetkisi hakkındaki kısıtlamaları inceleyerek bütün müşterek hedefleme sürecini desteklerler.

Hukuki danışmanlar, müşterek hedefleme sürecinde özellikle hedef belirleme faaliyetlerinin yasal çerçeveye uyumlu olmasını sağlarlar ve Uluslararası İnsancıl Hukuk ile Silahlı Çatışma Hukuku ilkelerine, hedefin tespitinden etki altına alınmasına kadar geçen bütün süreç boyunca destek olurlar. Hukuki danışmanlar komutana danışmanlık hizmeti sağlarken istihbarat ve değerlendirme alanlarında özel bilgilere ihtiyaç duyabilirler.



Müşterek hedefleme doktrini, uluslararası mevzuat ve her bir katılımcı devletin özel mevzuatına tabidir. Müşterek hedefleme döngüsünde yasal gerekliliklerin karşılanması maksadıyla hukuk danışmanları yardımcı olur. Yasal danışmanların verdikleri tavsiyelerin dayandığı etik-yasal ilkeler aşağıdadır:

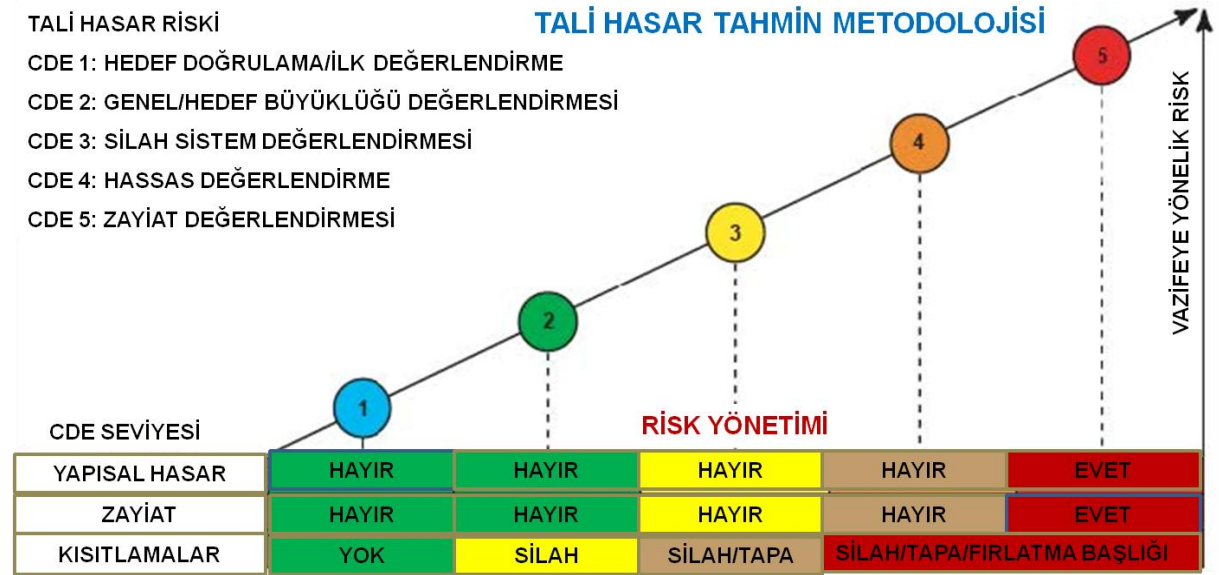
- **Askeri Gereklilik:** Hedefe yönelik bir taarruzun kesin bir askerî avantaj sağlaması ve uluslararası hukukun asla ihlal edilmemesidir. Devletler, sadece uluslararası insancıl hukuk ve silahlı çatışma hukuku ile yasaklanmayan kuvvet tedbirlerini uygulayabilirler. Askeri gereklilikler, uluslararası insancıl hukuk ve silahlı çatışma hukuk kurallarının ihlal edilmesi için geçerli bir neden değildir.
- **İnsanlık:** Arzu edilen etkilerin elde edilmesi maksadıyla kesinlikle gerekli olandan daha fazla zarar verilmesini yasaklar. İnsanlık prensibi, korunan statüsündeki bütün personele her türlü şartlarda insanca davranılmasını zorunlu kılar. Korunan personele insanlık dışı davranış bir savaş suçudur.
- **Ayırım:** Bir taarruz, yalnızca sivil unsurlardan açıkça ayırt edilebilen askerî hedeflere yönlendirilmelidir. Ayırım, savaşanlar ile sivillerin yanı sıra askerî ve

sivil hedeflerin de ayırt edilmesini gerektirir. Taarruzlar sadece askerî hedeflere yönlendirilmelidir. Ayırım gözetmeksizin yapılan taarruzlar yasaktır.

- **Orantılılık:** Sağlanan askerî avantajların planlama aşamasında öngörülen tali hasardan daha ağır basması beklenmiyor ise, bir hedefe karşı hiçbir muharip eylem düzenlenemez. Askerî bir eylemden beklenen sivil kayıpların miktarı, beklenen askerî avantajla karşılaştırıldığında aşırı olamaz.
- **Geçerlilik:** Sadece askerî hedef tanımına uyan hedeflere karşı taarruz düzenlenebilir.
- **Sorumluluk:** Planlama, tahsis, yetkilendirme ve icranın her aşamasında karar verilirken yasal kısıtlamalara uyulmalıdır.

Hukuki değerlendirme ve analiz, komutanın arzu ettiği hedefi belirlemesiyle başlar ve bütün süreç boyunca değerlendirme ve tavsiyeleri kapsayacak şekilde devam ettirilir. Hedefleme sürecinde, komutanın karar vermesi için yasal analizin hayati önemi haiz olduğu belirli noktalar bulunmaktadır. Planlı hedef (Deliberate Target) planlarının geliştirilme ve önceliklendirilme safhalarında hukuki danışmanlar, önerilen bütün potansiyel hedefleri ayrıntılı olarak incelerler.

Bu ayrıntılı incelemenin maksadı; belirlenen hedeflerin yürürlükteki angajman kuralları ve Silahlı Çatışma Hukuku ile No-Strike^{vi} veya Kısıtlanmış Hedef listeleri^{vii} gibi diğer kısıtlamalar ile uyum içinde olmasını sağlamaktır.



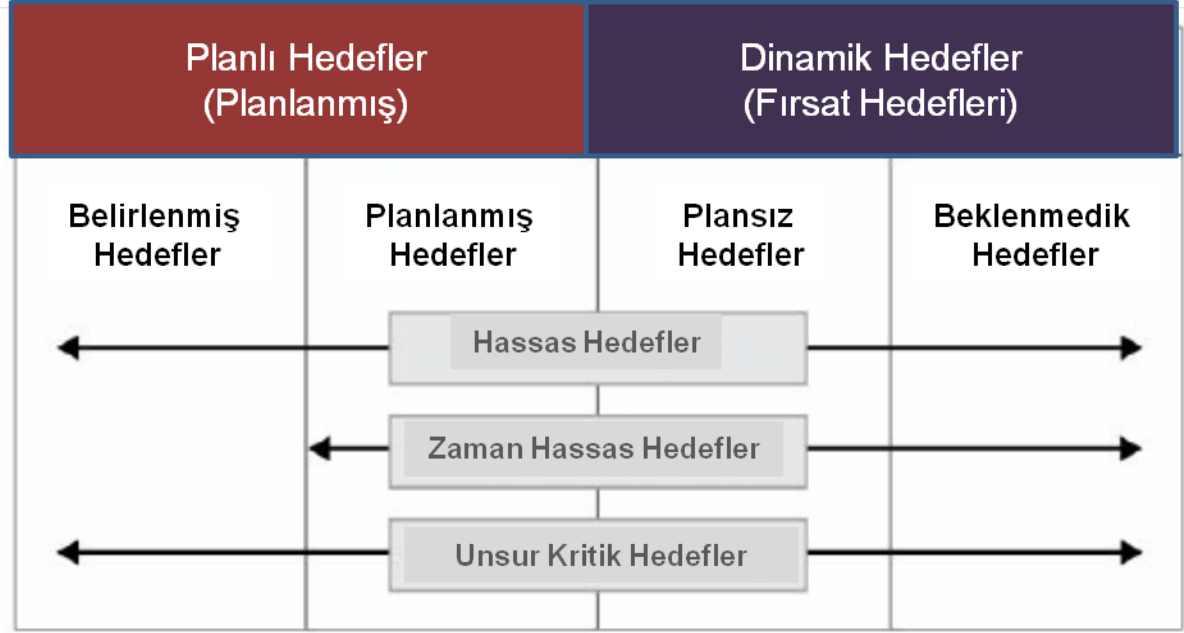
Silahlı Çatışma Hukuku, yasal hedeflerin tanımlanması ve angaje olunmasında yasal sınırları belirlerken, angajman kuralları da müsaade edilen savaş eylemlerini tanımlayarak ilave bir yetki kaynağı tahdit vazifesi görürler.

Hedefleme Kategorileri

Hedefleme; planlı ve dinamik olmak üzere iki kategori içerir. Planlı hedefleme, bir hedefi harekât planına dâhil etmek için yeterli zaman olduğunda uygulanır. Planlı

hedefleme, planlanmış mevcut kaynaklar tarafından taarruz edilmesi planlanan hedefleri içerir.

Dinamik hedefleme ise planlı hedeflemeye dâhil edilemeyecek kadar geç belirlenen, ancak tespit edildiğinde arzu edilen nihai sonuca ulaşmaya özgü kriterleri karşılayan düşman hedeflerini kapsar. Harekât planı değiştiğinde ve planlı hedeflerin yeniden belirlenmesi gerektiğinde de dinamik hedefleme süreci uygulanır. Planlı hedeflemeyi sabit, dinamik hedeflemeyi de hareketli hedeflerle ilişkilendirmek yanlış bir yaklaşımdır.



Planlı Hedefler

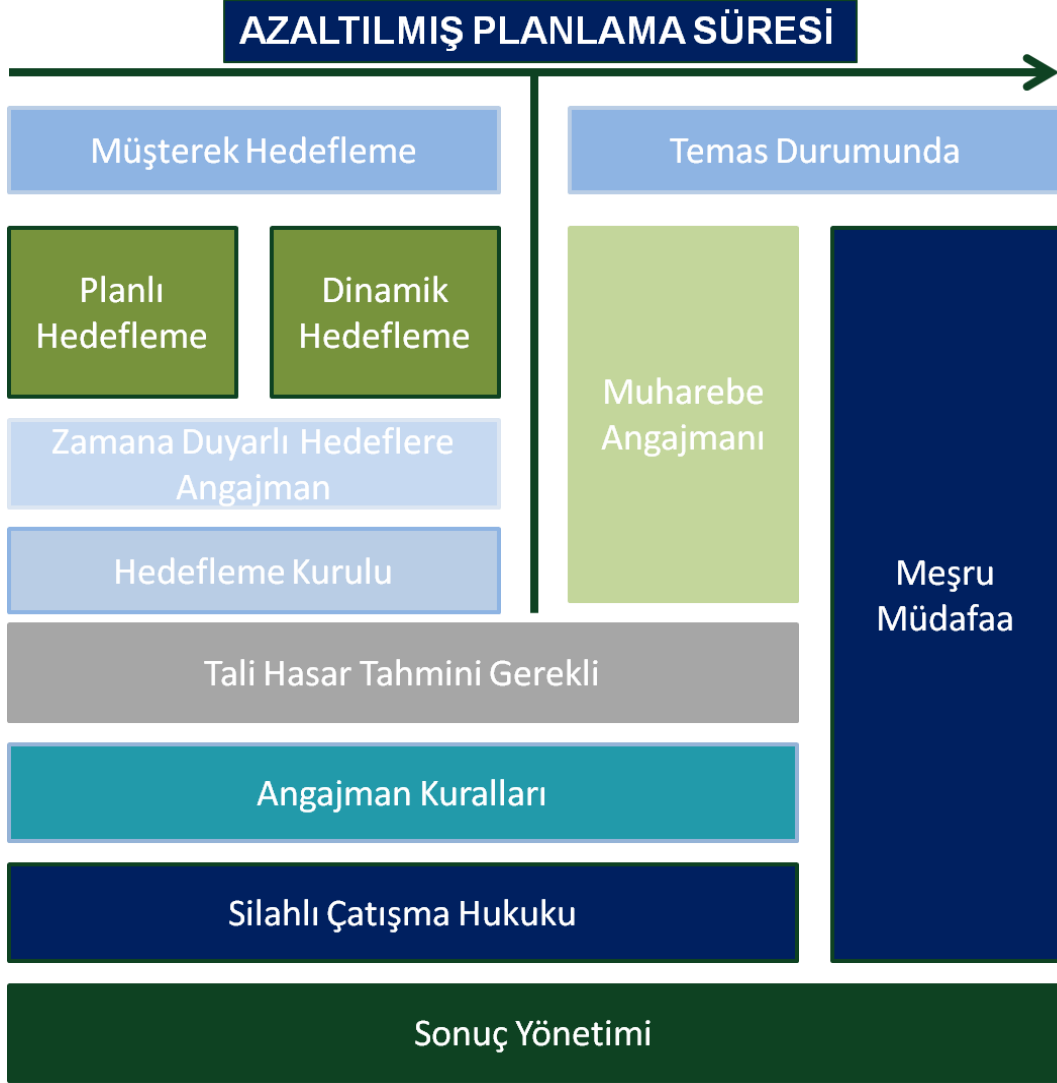
Planlı hedefler normal olarak müşterek kuvvetin harekât planını; hedefleme gayretlerini operasyonel gereklilikler ve komutanın hedefini desteklemeye odaklayan sistematik bir analitik yaklaşımla destekler. Uygun yeteneklerin doğru yer ve zamanda düşman hedeflerine karşı odaklanmasına yardımcı olur.

HEDEF TİPİ	KOMUTANIN HEDEFLERİNE UYGUN MU?	SORUMLULUK SAHAŞINDA MI?	HEDEF PLANLAMA MEKANİZMASI	ÖNCEDEN PLANLANDI MI?	HEDEF LİSTESİNE DAHİL EDİLDİ MI?	ZAMAN HASSAS HEDEF OLABİLİR MI?	BELİRLİ ZAMANDA ETKİ GEREKLİ MI?	HEDEF GELİŞTİRME	TALİ HASAR TAHMİNİ
Planlı	Evet	Zorunlu	Planlı	Evet	Evet NSL	Evet	Evet	Evet-Metodik	Evet
İstek Üzerine	Evet	Zorunlu	Planlı	Evet	Evet NSL	Evet	Evet	Evet-Metodik	Son CDE Gerekli
Plansız	Evet	Zorunlu	Dinamik	Evet	Evet NSL	Evet	İcra Öncesi Belirlenecek	Evet- Reaktif, Zamana duyarlı	Zamana duyarlı CDE
Beklenmedik	Evet	Zorunlu	Dinamik	Evet	Evet NSL	Evet	İcra Öncesi Belirlenecek	Evet-Reaktif, Zamana duyarlı	Zamana duyarlı CDE

TST – Time Sensitive Target (Zamana Duyarlı Hedef), **JTL** – Joint Target List (Müşterek Hedef Listesi), **NSL** – No-Strike List (Ateş Altına Alınmayacak)

Planlı hedefleme; belirli düşman hedeflerine yönelik belirli faaliyetleri planlayarak ve programlayarak ya da önceden belirlenen bir CONOPS (Concept of Operations-Harekât Konsepti) kapsamında, hedeflerin ateş altına alınmasını sağlayacak olan,

istek üzerine uygulanacak hedef listeleri veya vazifeler yollarıyla yürütülür. Önceden planlanmış görevler genellikle sabit hedeflere veya mobil olan, ancak sabit mevzilerde faaliyet gösteren hedeflere karşı kullanılır.



Silahlı Çatışmada Angajman Süreci

Örneğin, sabit bir bina ve/veya tesis gözlem altında tutularak sürekli izlenebilir, ancak bazı kritik personel, grup veya donanım binaya gelene kadar askerî hedef olarak değerlendirilmeyebilir, istihbarat bilgisinin yeterli sürede gelmesi durumunda, istek üzerine daha önceden planlanan hedefleme görevi planlanır ve icra edilir. Harekâtın icrası safhasında; planlama ve tahsisle ilgili bütün emirler yayınlandıktan sonra, tespit edilen veya önemli hale gelen diğer bütün potansiyel hedeflere angaje olmak amacıyla, dinamik hedefleme prosedürü kullanılır.

Başarılı bir hedefleme süreci, düşman kuvvetlerinin tertiplenmesi, düşmanın imkân ve kabiliyetleri, manevrası, taktik ve teknikleri, sıklet merkezi, hassas tarafları, düşman komutanın niyet ve maksadı, alışkanlıkları, davranış paternlerinin yanı sıra elektrik şebekesi ve büyük altyapılar içindeki bağlantılar gibi konularda ayrıntılı ve derinlemesine bilgilere sahip olunmasını gerektirmektedir.

Planlı hedefleme süreci ayrıca; dost hedefler, harekât konsepti, angajman kuralları, hedef zaman kısıtlamaları ve dost kuvvetlerin imkân ve kabiliyetleri gibi hususları da değerlendirir.



Dinamik Hedefleme

Dinamik hedefleme, operasyonlar esnasında meydana gelen dinamik değişiklikler nedeniyle ortaya çıkan; dost kuvvetlere ve vazifenin başarılmasına tehdit oluşturan ani çıkan hedeflere angaje olmak maksadıyla yürütülen bir faaliyettir. Dinamik hedefler, cari harekât dönemi içinde komutanın nihai hedefine uygun olmalıdır.

Bu hedefler; cari harekât esnasında ele alınacak, planlı hedef listelerinin hazırlanması esnasında seçilmeyen veya beklenmedik hedefler olabilir. Dinamik hedefleme normal olarak harekât alanında var olduğu bilinen düşman hedeflerini ele alır.

Dinamik hedefler, planlama safhasında bir miktar üzerinde çalışılan, ancak planlı bir hedef olabilmeleri için yeterli bir süre içinde tespit edilemeyen ve yerleri kesin olarak belirlenemeyen hedeflerdir. Harekât hedeflerine özgü kriterleri karşılayan beklenmedik hedefler de olabilir.

Dinamik hedefleme çok daha sıkışık bir zaman diliminde gerçekleşir ve dinamik hedefleme sürecine katılan ve destekleyen bütün personelin özel ilgi ve dikkatini gerektirir. Dinamik hedefleme, özünde farklı olmasa da, süreçteki adımların zamanlaması açısından planlı hedeflemeden farklıdır. Dinamik hedefler de hedeftirler, bu nedenle de hedef olarak belirlenme, geliştirilme, icra ve

değerlendirilmeleri, hedefleme ve tahsis işlemlerinin daha geniş bir çerçevesi içinde gerçekleştirilir.



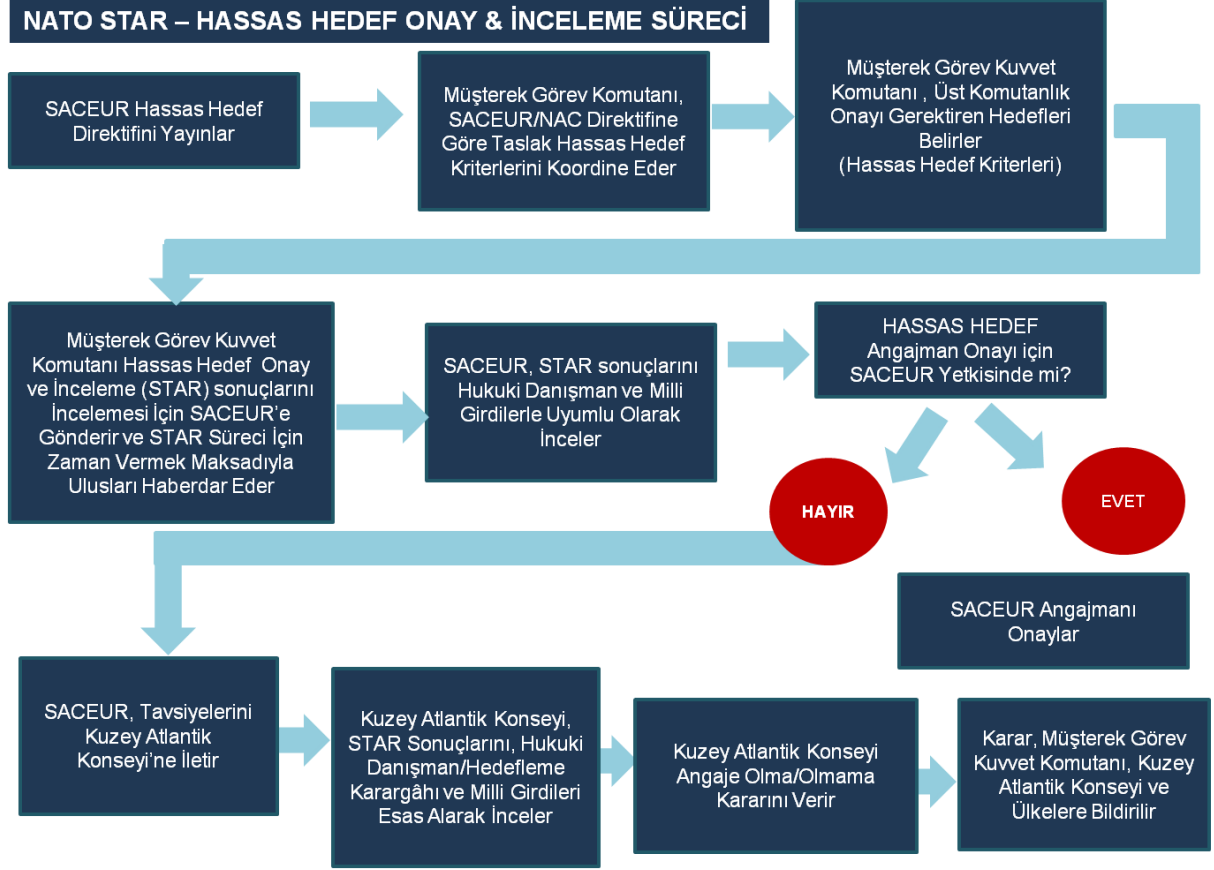
Bazı hedefler geçicidir ve ateş altına alınmaları gerekiyor ise neredeyse derhal müdahale etmeyi gerektirir. Bu tür hedefler, istihbaratın alınmasıyla derhal eyleme geçişi hızlandıran bir prosedür uygulanmasını gerektirmektedir. Bu sıkıştırılmış karar döngüsü, en iyi şekilde özel dinamik hedefleme süreciyle yerine getirilebilir. Daha kapsamlı hedefleme döngüsü açısından bakıldığında, dinamik hedefleme, beşinci safha olan icranın planlanması ve uygulama safhasında gerçekleşir.

Kuzey Atlantik Konseyi, Müşterek Görev Kuvvet Komutanına hedeflere taarruzunda rehberlik sağlamak amacıyla, olası öncelikli hedefler de dâhil olmak üzere, onaylanmış hedef listelerini gecikmeksizin sağlamakla yükümlüdür. Stratejik seviyede hedefler tipik olarak çok genel ve bağlantılı hedef kümeleri de nispeten fazladır. Hedefler ve hedef kümelerinin belirlenmesi yasal gerekliliklere aykırı olmamalıdır.

Hedef Kümelerinin (Target Sets) Onaylanması

Avrupa Müttefik Yüksek Komutanı (SACEUR-Supreme Allied Commander Europe), Müşterek Görev Kuvvetiyle birlikte ve harekât planlama sürecinin bir parçası olarak,

Kuzey Atlantik Konseyi (NAC) talimatlarına uygun olarak geçici hedef kümelerini seçer. SHAPE Müşterek Hedef Unsuru (JTE), Müşterek Görev Kuvveti ile yakın bir koordinasyon içinde hedef kümelerinin taslağının hazırlanmasından ve onay için süratle Avrupa Müttelik Yüksek Komutanı'na iletmekten sorumludur.



STAR Süreci Kontrol Listesi

- ✓ Vazifenin hedefleri ve hedefleme direktifi
- ✓ Hedef bilgisi
- ✓ Hedef grafiği
- ✓ Hedef esas karakteristiği
- ✓ Hedefin önemi ve başarılı angajmandan beklentiler
- ✓ Hedef kaynak özeti ve güven seviyesi ifadesi
- ✓ İstihbarat topluluğu incelemesi ve değerlendirmesi
- ✓ Hedefe uygulanacak faaliyet önerisi
- ✓ Hedefe angaje olduğunda meydana gelecek tali hasarlar
- ✓ Tali hasarı azaltmak amacıyla uygulanacak hafifletme teknikleri
- ✓ Hafifletilmiş tali hasarların orantılılık değerlendirmesi (ölçülü-ölçsüz)
- ✓ İstenen etkileri elde etmek için neden alternatif faaliyetler tavsiye edilmiyor
- ✓ Stratejik risk değerlendirmesi
- ✓ Hedefe angaje için onay tavsiyesi

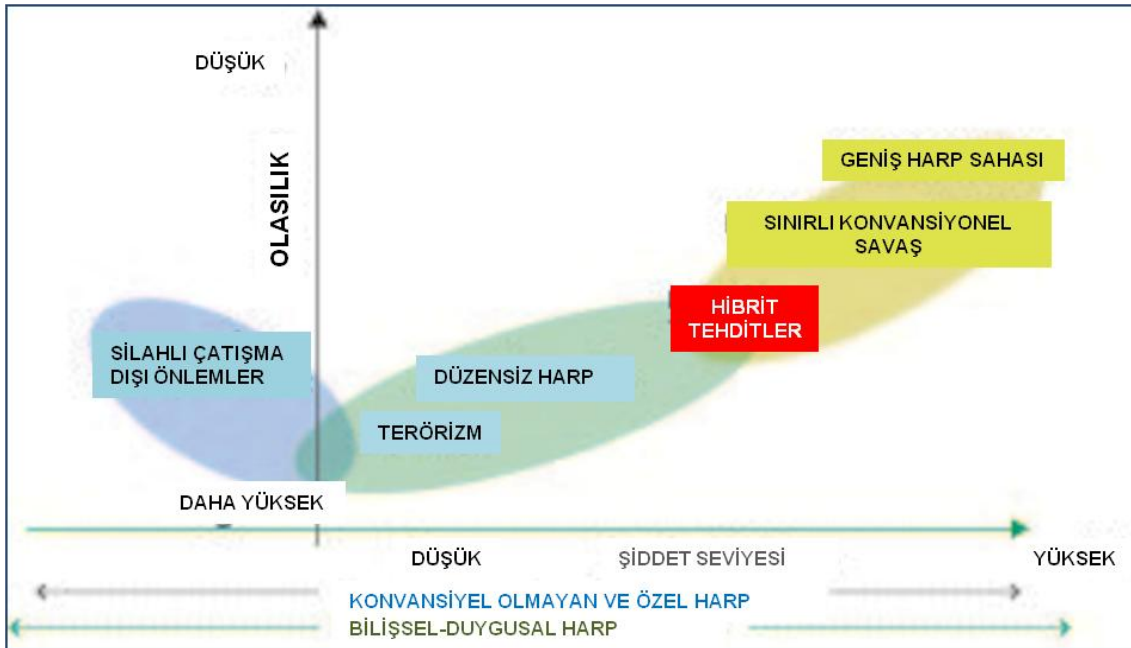
SACEUR aynı zamanda, mümkün olabildiğince; planlanan eylemlerin NATO Stratejik ve/veya ulusal düzeyde incelenmesi ve milli devlet tarafından angaje olunacak ise

onayı gereken zamana duyarlı hedefler (TST) ile hassas hedefleri de (ST) tanımlar. Önerilen hedef kümeleri daha sonra onay için Askeri Komite'ye (MC) ve ardından da Kuzey Atlantik Konseyi'ne (NAC) iletilir.

NAC, onaylanan hedef kümelerini varsa ilave talimat veya çekinceleriyle Askerî Komite üzerinden SACEUR'a iletir. İlave talimat, NAC onayını gerektirebilecek angajmanlar için ilave NAC kriterlerini içerebilir.

Başlangıçta onaylanmayan, ancak harekât için gerekli görülen hedef kümeleri, emir komuta kanalları vasıtasıyla Kuzey Atlantik Konseyi'ne gönderilir. Hedefleme personeli; Müşterek Görev Kuvvet Komutanının hedeflerini, hedefleme faaliyetleri için verdiği direktifi ve maksadını analiz eder ve her birini, mantıksal ve doğrudan genel olarak arzu edilen nihai durumla bağlantılı olan belirli etkiler yaratmak üzere NAC onaylı hedef kümeleriyle birleştirir.

Kuzey Atlantik Konseyi, sivil hedefleri de içeren hedef listelerini onayladıktan sonra, bu hedeflere ancak Silahlı Çatışma Hukuku (LOAC – Law of Armed Conflict) esaslarına göre askerî hedef olarak nitelendirilmeleri halinde taarruz edilebilir. Müşterek Görev Kuvvet Komutanı, harekât esnasında henüz NAC tarafından onaylanmamış bir hedefe angaje olmak istediğinde onay almak zorundadır.



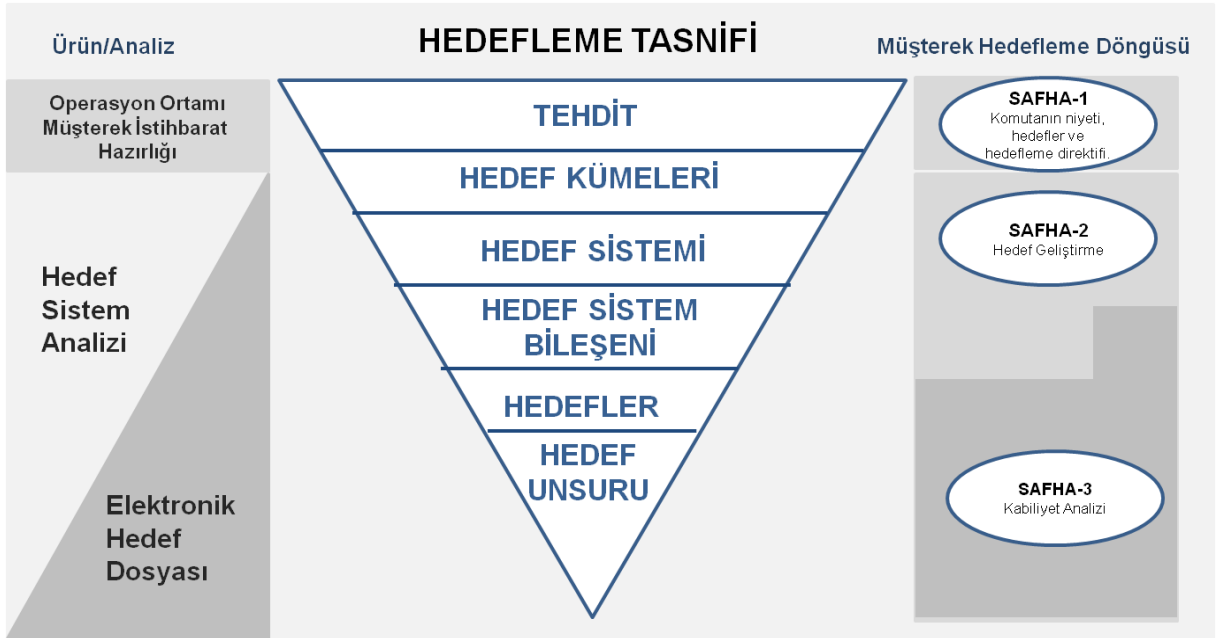
Müşterek hedeflemenin her zaman uluslararası hukuk, Kuzey Atlantik Konseyi onaylı Angajman Kuralları (ROE – Rules of Engagement)'nda belirtilen operasyonel ortam ve geçerli yetkiler ve hedef listeleri ile Ev Sahibi (Host Nation) ve Birlik Sağlayan Ülkelerin (Troop Contributing Nation) ilgili mevzuatına uygun olarak yürütülmesi esastır.

NATO, müttefik ülkelere karşı tek taraflı bir müşterek hedefleme faaliyeti icra etmez. Ev Sahibi Ülke (HN – Host Nation), ülke sınırları içindeki bütün NATO hedefleme faaliyetlerine izin vermekle yükümlüdür.

Bilişsel etkilerin (Cognitive Effects) NATO Müşterek Hedefleme sistemine entegrasyonu henüz başlangıç aşamasındadır ve SHAPE (Supreme Headquarters Allied Powers Europe – Avrupa Müttefik Kuvvetleri Yüksek Karargâhı), NATO müşterek hedefleme konseptinde bilişsel etkilerin kapsamının belirlenmesi ve geliştirilmesi faaliyetlerine liderlik etmektedir.

Hassas Hedefler & NATO Onay

Kuzey Atlantik Konseyi Başlangıç Direktifi (NID- NAC Initiating Directive), SACEUR’u hassas hedefleri ve etki altına alınması planlanan hedefleri belirlemeye yönlendirebilir ve hangi hedeflerin STAR (Sensitive Target Approval & Review – Hassas Hedef Onay & İncelemesi) kapsamında NAC incelemesini gerektirdiği talimatlarını içerebilir. Bu hedefler normal olarak müşterek hedefleme döngüsünün birinci veya ikinci aşamasında tanımlanır ve doğrulanması durumunda tahditli hedef listesine (RTL - Restricted Target List) dâhil edilirler.



Bu tür hedefler genellikle Müşterek Görev Kuvveti’ne devredilen hedef angajman yetkisini (TEA-Target Engagement Authority) aşacağından, SHAPE JTE vasıtasıyla inceleme ve angajman kararı için SACEUR veya Kuzey Atlantik Konseyi seviyesine yükseltilmelidir.

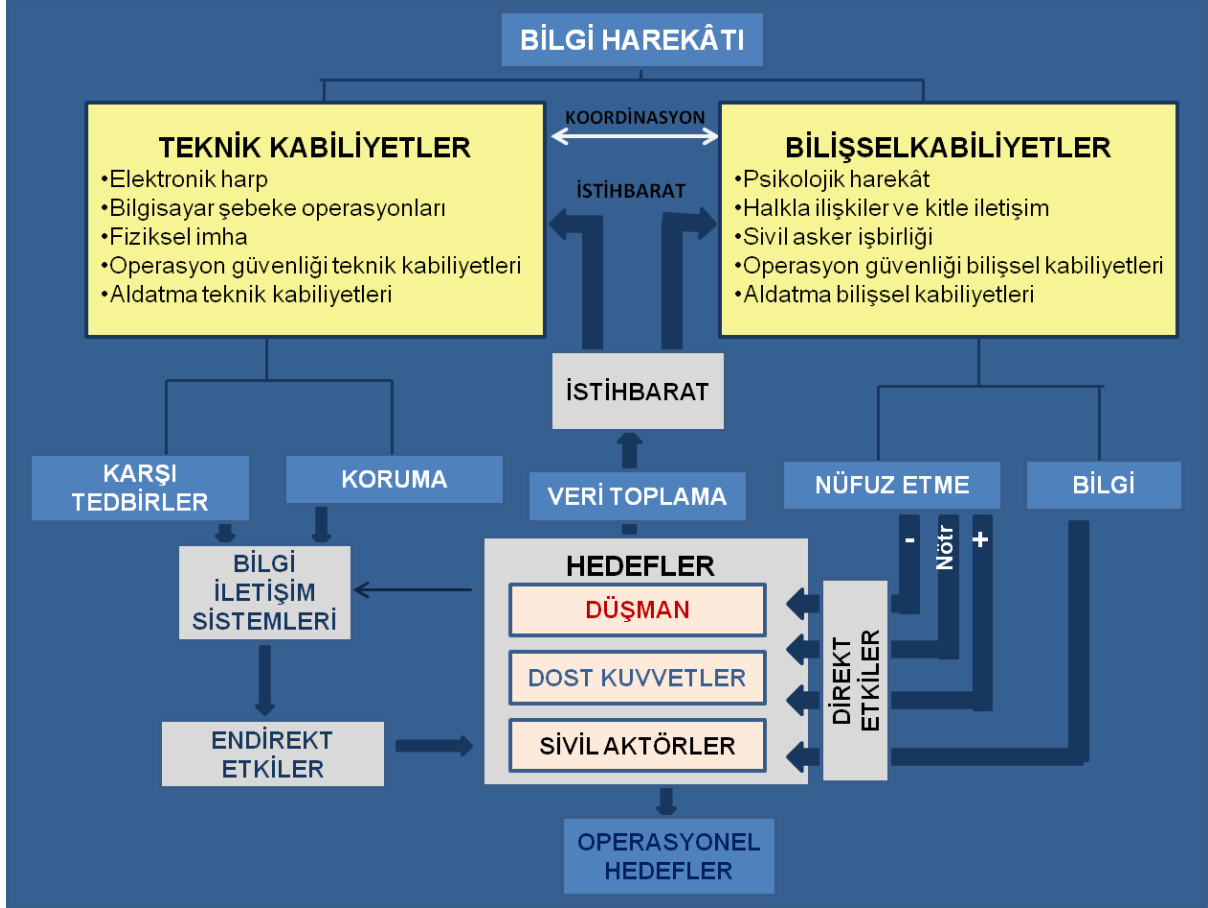
SACEUR angajman kararını verir ya da daha üst bir karar için NAC’a yönlendirir. Bir hedef üzerine tahdit koyulduğunda, sadece bu kararı veren otorite bu tahdidi kaldırabilir ve TEA limitleri içinde yetkisi varsa angajman yetkisi verebilir.

Hassas Hedefler & Milli Onay

Ülkeler, NAC/SACEUR tarafından NATO hassas hedefi olarak tanınmasalar dahi, hassas olduklarını değerlendirdikleri bütün hedefler için kendi STAR süreçlerini başlatabilir. Bu tür hassas hedeflerin varlığı ve içeriği, genel müşterek hedef

döngüsünde, milli seviye hassas hedef inceleme süreçlerinde gereken sürelerin göz önüne alınabilmesi maksadıyla, NATO, Merkezi Hedefleme Kapasitesi (CTC), NATO İstihbarat Füzyon Merkezi'ne (NFIC) çok önceden bildirilmelidir.

Planlama safhasında veya harekât başladıktan sonra SHAPE veya Müşterek Görev Kuvveti hassas hedefleri ya da hedef kümelerini tanımladığında, ilgili NATO veya ortak ülke milli otoritelerine ayrı bir ulusal STAR süreci için zaman tahsis edilmelidir.



Hedef Karakteristikleri

Fiziksel Karakteristikler

Fiziksel özellikler bir hedefin ne olduğunu açıklayan özelliklerdir. Bunlar beş duyunun bir veya daha fazlası tarafından veya sensörler aracılığı ile türetilen hedef imzaları aracılığı ile fark edilirler. Hedefin fiziksel özellikleri; kullanılacak silahın türü ve sayısını, silah sistemini ve kullanılacak yöntem ve taktikleri büyük ölçüde etkiler.

Fonksiyonel Karakteristikler

Hedefin neyi nasıl yaptığını ortaya koyan özelliklerdir. Hedefin düşman sistemi içindeki fonksiyonunu, hedef veya sistemin nasıl faaliyette bulunduğunu, faaliyet düzeyini, fonksiyonellik durumunu ve bazı durumlarda da düşman açısından önemini tanımlar.

Çoğunlukla doğrudan gözlemlenemediklerinden, hedeflerin fonksiyonel özelliklerinin ayırt edilmeleri genellikle zordur. Fonksiyonel özellikler hakkında kabul edilebilir verilere ulaşmak çoğunlukla tahminlerde bulunmayı ve tündengelimli ve tümevarımlı akıl yürütmeyi gerektirir.

Bilişsel Kontrol ve Enformasyon Karakteristikleri

Bilişsel kontrol ve enformasyon karakteristikleri, bazı hedeflerin nasıl düşündüklerini, kontrol fonksiyonlarını nasıl uyguladığını ya da bilgiyi nasıl işlediğini ortaya koyan özelliklerdir. Hedef hakkındaki bu ayrıntılar, nasıl etki altına alınacağı konusunda kritik öneme sahip olabilir ve bilgiyle ilgili imkân ve kabiliyetlerin dikkate alındığı etki esaslı bir bakış açısından bakıldığında önemli olabilir.

Bu özellikler neredeyse her sistem, bazı merkezi kontrol fonksiyonlarına sahip olduğundan ve bu fonksiyonu etkisiz hale getirmek arzu edilen davranışı sağlamak açısından çok önemli olduğundan, bir düşman sistemine uygulanacak hedefleme süreci açısından da kritik olabilir. Tıpkı fonksiyonel özellikler gibi bilişsel kontrol ve enformasyon özelliklerinin de ayırt edilmesi ve sonuç çıkarılması zordur.

Çevresel Karakteristikler

İçinde bulunduğu ortamın hedef ve etrafındakiler üzerindeki etkisini tanımlayan özelliklerdir. Bu özellikler aynı zamanda silah tür ve sayılarını, silah sistemlerini ve hedefe karşı uygulanacak angajman yöntem ve taktiklerini de etkileyebilir.

Zamansal Karakteristikler

Bir hedefin özelliği olarak zaman faktörü; hedefin tespit, taarruz veya diğer angajman çeşitlerine karşı ne kadar savunmasız ve hassas olduğunu elde mevcut zaman açısından ortaya koyar. Gelişen harekât ortamının dinamik doğası nedeniyle, taarruza aday gösterilen bütün hedeflerin öncelikleri sürekli olarak değişkenlik gösterir. Birçok hedef zamana duyarlı hedef olabilir.

Zaman faktörü, bir hedefe ne zaman ve nasıl angaje olunacağı konusunda yardımcı olabilir. Personel, zaman faktörünü, bilgi gecikme süresi ve elde mevcut dost imkân ve kabiliyetleriyle karşılaştırarak, uygulanacak muhtemel eylemler hakkında daha iyi önerilerde bulunabilir.

Hedefleme süreci aşağıdaki esaslara dayanmaktadır:

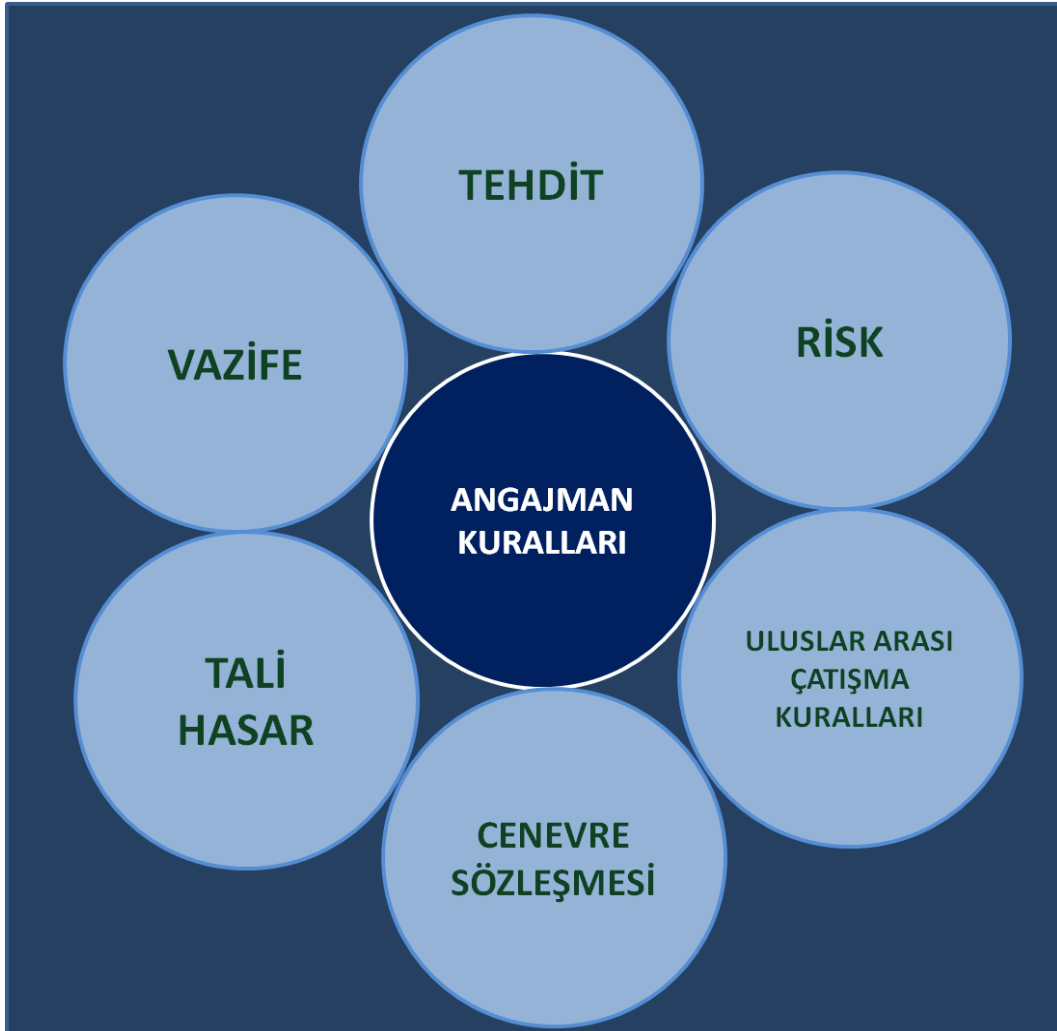
- Hedef temellidir ve ana fonksiyonu siyasi ve stratejik doktrine uygun olarak Müşterek Görev Kuvvet Komutanı'nın hedeflerini gerçekleştirmeye odaklanır.
- Etki odaklıdır; arzu edilmeyen etkilerden kaçınarak düşman hedefleri üzerinde fiziksel ve psikolojik etkiler yaratmaya odaklanır.
- Birçok disiplin ve kabiliyetlerden fonksiyonel uzmanların, koordineli ve entegre çabasını gerektiren çok disiplinli bir süreçtir.
- Karar vericilerin karar vermesini kolaylaştıracak ve güçlendirecek istihbarat ürün ve süreçleri gerektirir.

- Merkezi kontrol ve koordinasyon ile merkezi olmayan icra gerektirir.

Müşterek Hedefleme Döngüsü (JTC – Joint Targeting Cycle), stratejik direktif ile taktik faaliyetleri birbirine bağlayan altı safhalı döngüden oluşan bir süreçtir. Bu safhalar, büyük değişkenlikleri ve muharebenin gelişimi göz önüne alındığında eş zamanlı olarak da gerçekleştirilebilir.

Uluslararası Çatışma Hukuku ve Angajman Kuralları Arasındaki İlişki

Askeri nihahi durum, komutanının niyet ve maksadı, komutanın hedefi, arzu edilen etkiler ve icra edilecek görevlerin tam olarak anlaşılmasının, bütün hedefleme sürecini yönettiği bir gerçektir. Bununla birlikte, nihai durum ve hedefler herhangi bir şekilde uygun olmayan veya yasadışı maksatlar ile gölgelenmesi veya genel olarak operasyonun temelini yasal yetkilerin yanlış yorumlanmasına dayanması durumunda, her hedefe angajman yasal özürülük riski altındadır.



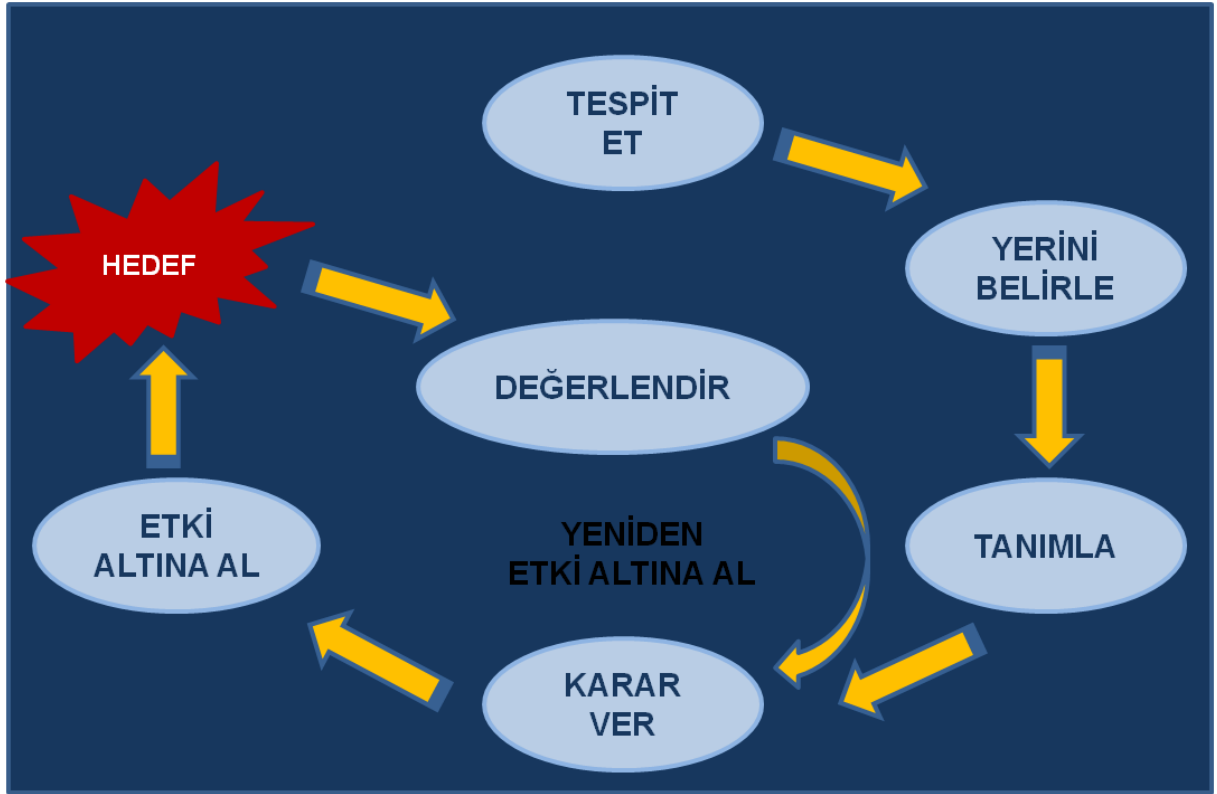
İster angajman kurallarının belirlenmesi sürecinde isterse yerleşik bir angajman kuralları prosedürü çerçevesinde operasyonların planlanması ve icrası esnasında olsun, hukuki danışmanlar, muharebe gücünün kullanılmasının yasallığı ve dolayısıyla da meşruiyetinin sağlanmasında çok önemli bir rol oynar.

Angajman kuralları ve uluslararası çatışma hukuku, operasyonel düzenlemenin iki farklı kaynağıdır. Angajman kuralları genellikle uluslararası çatışma hukuku yükümlülük ve yetkilerini içeriyor olsa da, bu ikisi eşanlımlı değildir.

ABD askerî doktrininde tanımlandığı şekilde angajman kuralları; yetkili askerî otorite tarafından yayınlanan ve ABD kuvvetlerinin karşılaştığı diğer kuvvetlerle muharebe angajmanını başlatacağı ve/veya devam ettireceği koşullar ile tahditleri tanımlayan bir düzenlemedir.

Başka bir ifadeyle angajman kurallarının maksadı; operatif ve taktik seviyedeki komutanlara, muharebe operasyonlarının tali kuvvetler ile yürütülmesinde daha fazla kontrol yetkisi vermektir.

Angajman kuralları günümüz modern muharebelerinde önemli bir konu ve silahlı kuvvetlerin vazife planlamasının önemli bir bileşeni haline gelmiştir. İdeal olarak angajman kuralları; operasyonel gereklilikler, ulusal politika ve silahlı çatışma hukuku faktörleri olmak üzere üç önemli faktörün bir araya geldiği kesişme noktasıdır.



Hassas Hedefler

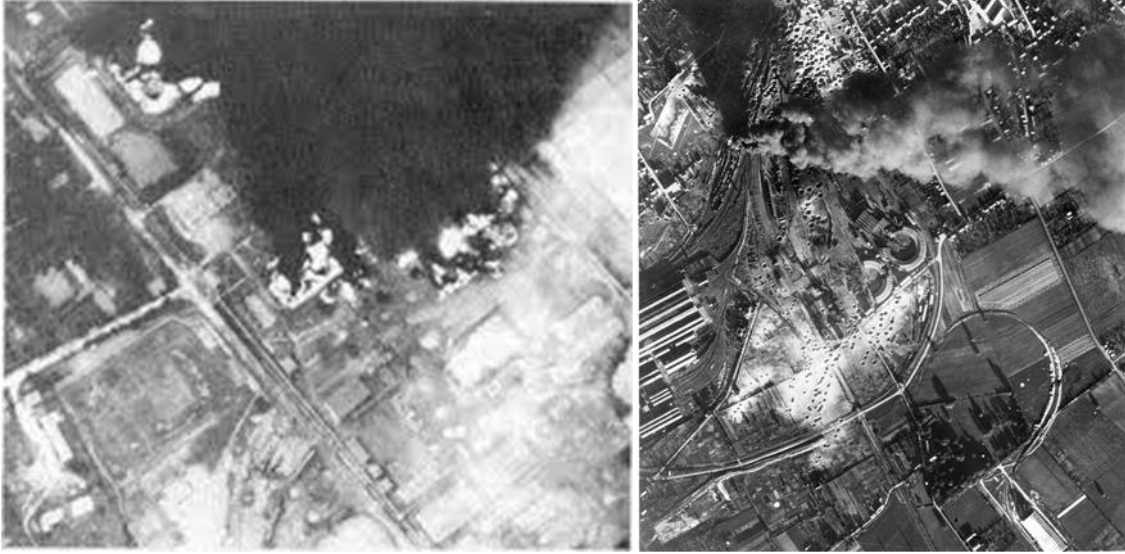
Hassas hedefler, askerî harekât esnasında muharip olmayan kişi, mülk ve ortamlarda tesadüfî etkiler nedeniyle meydana gelebilecek fiziksel ve tali etkiler nedeniyle komutanların, ulusal düzeyde bildirim eşiklerinin aşıldığını belirlediği hedeflerdir. Hassas hedefler, bunun yanı sıra ulusal düzeydeki angajman kuralı eşiklerini aşan hedefler ile hedefin vurulmasının etkilerinin olumsuz siyasi sonuçlar doğurabileceği

değerlendirilen hedefleri de içerebilir. Zamana duyarlı hedefler, müşterek kuvvet komutanının belirlediği ve onayladığı, derhal müdahale gerektiren hedef veya hedef kümeleridir. Zamana duyarlı hedefler dost kuvvetler açısından oldukça kazançlı, büyük etkiler yaratan veya dost kuvvetler için büyük tehlike oluşturabilecek hedeflerdir. Hedefleme sürecinde en büyük zorluklardan bir tanesi hassas hedeflerin etki altına alınmasıdır.

Zamana Duyarlı Hedeflere Angajman

Zaman duyarlı bir hedef; son derece kazançlı ve geçici bir fırsat hedefi olduğundan veya dost kuvvetler için tehlike oluşturduğundan (veya yakında oluşturacağından) Müşterek Görev Kuvveti tarafından doğrulanmış bir hedef veya anında müdahale gerektiren hedefler kümesidir. Zamana duyarlı bir hedef, son derece kazançlı, geçici bir fırsat hedefidir ve zamana duyarlı hedef olarak doğrulanma ve sınıflandırma süreci nedeniyle, diğer yüksek düzeyde kazançlı, geçici fırsat hedeflerinden farklıdır.

Zamana duyarlı hedefler genel olarak derhal angaje olunması gereken hedeflerdir ve normal olarak buldukları mevzileri gizlemek amacıyla her türlü gayreti gösterecek olan düşman için kritik öneme sahiptirler.



Zamana duyarlı hedeflere angajmanda, hedefi tespit, angaje olmak ve hasar değerlendirmesi amacıyla birlikte çalışan çeşitli unsurlar görev alır. Zamana duyarlı hedefler, birlikte koordineli bir şekilde görev yapan unsurlar tarafından önceliklendirilir, sınıflandırılır, koordine edilir ve müşterek görev gücüne angajman için yönlendirilir.

Başarılı Zamana Duyarlı Hedef Angajmanı

Başarılı bir zamana duyarlı hedef angajmanı için aşağıdakiler gereklidir:

- Önceden onaylanmış hedef listeleri dâhil, açık ve ayrıntılı Kuzey Atlantik Konseyi (NAC- North Atlantic Council) ve Avrupa Müttefik Yüksek Komutanı (SACEUR- Supreme Allied Commander Europe) direktifi;

- Hedef Angajman Otoritesi (TEA - Target Engagement Authority) ve Müşterek Görev Komutanı tarafından müsaade edilen tali hasar seviyeleri de dâhil olmak üzere, zamana duyarlı hedeflerle ilgili özel direktifler ve rehberlik içeren bir Zamana Duyarlı Hedef matrisi;
- Zamana duyarlı hedef operasyonlarını desteklemek üzere, neredeyse gerçek zamanlı imkân ve kabiliyetler sağlayan Müşterek İstihbarat, Gözlem ve Keşif (JISR - Joint Intelligence, Surveillance & Reconnaissance) ve iletişim sistemleri;
- Düşman hedefleri, etrafındaki tehditler ve tali hasar değerlendirmeleri hakkında ilgili ve zamanında bilgi paylaşma imkân ve kabiliyeti;
- Unsur komutanlıkları (CC-Component Command) arasında paylaşılan güncel bilgi ve ortak operasyon resmi (COP-Common Operational Picture);
- Dinamik ve Zamana Duyarlı Hedefleme (FAST - Functional Area Service for Dynamic & Time-sensitive Targeting) ile bütün müşterek harekât süresince eş zamanlı senkronizasyon ve çatışmaları önlemeyi sağlayan komuta ve kontrol prosedürleri;
- İhtiyaç duyulduğunda derhal başvurulabilecek bir hukuk danışmanı (LEGAD) ve siyasi danışman (POLAD);
- Zamana duyarlı hedefler tespit edildiğinde onay almak için açık ve ayrıntılı prosedürler.

Zamana Duyarlı Hedeflerin Yönetilmesi

Zamana duyarlı hedeflerin komuta, kontrol ve koordinasyon sorumluluğu müşterek görev komutanlığına aittir. Zamana duyarlı hedef angajmanlarını desteklemek için birkaç komuta ve kontrol seçeneği bulunmaktadır.

Zamana Duyarlı Hedef Koordinasyon Unsuru

Zamana duyarlı hedeflerin koordinasyonu her zaman müşterek görev komutanlığı seviyesinde yapılır. Zamana duyarlı hedef sürecini desteklemek amacıyla müşterek harekât merkezinde (JOC - Joint Operations Centre) bir TST koordinasyon unsuru (TCE - TST Coordination Element) tesis edilir.

Müşterek Harekât Merkezi bünyesindeki TST Koordinasyon Unsuru, komuta kontrol hedefleme faaliyetlerini, JTF direktif ve rehberliği, angajman kuralları, Uluslararası İnsancıl Hukuk/Silahlı Çatışma Hukuku esaslarına uygun olarak yürütür ve sorunlar hakkında karar verirken, sürmekte olan operasyonların denetleme ve koordinasyon faaliyetlerini de yürütür.

TST Koordinasyon Unsuru, Müşterek Görev Komutanlığı bünyesinde, bütün zamana duyarlı hedeflerle ilgili tek irtibat noktası TST Koordinasyon Unsuru'dur.

TST Koordinasyon Unsuru rehberliğinde, zamana duyarlı hedeflerin icrasından sorumlu bir TST Hücresi, hem müşterek kuvvet hem de unsur komutanlığı seviyesinde tesis edilir. TST Hücresi asgari olarak; ateş, istihbarat ve hedefleme alan

uzmanlarından oluşur. Bir Unsur Komutanlığı angajman için en iyi bilgilere sahip olması veya durumsal farkındalığa sahip olması durumunda TST lideri olarak atanabilir.

Zamana Duyarlı Hedef Hücresi - TST CELL

Hava kuvvetleri, zamana duyarlı hedef angajmanı için çok uygun olduğundan, Müşterek Kuvvet Komutanı, Birleşik Hava Operasyonlar Merkezini (CAOC - Combined Air Operations Centre) angajmanları koordine etmek maksadıyla kullanabilir, ancak Müşterek Görev Komutanlığı bu yetkilendirmeyi Unsur Komutanlığı bünyesine tahsis edebilir veya kendi bünyesinde de muhafaza edebilir. TST Hücresi unsur komutanlığı cari harekât kısmında görevlendirilirken, Hedef Koordinasyon Unsuru müşterek komutanlık seviyesinde tutulur.



Risk Yönetimi

Hızlandırılmış karar verme sürecinde karargâh personeli, hassas hedef matrisindeki yönlendirmeler ile dengeli bir risk yönetimi yapmalıdır. Dost ateşler, risk tahmin mesafeleri ve elde mevcut kaynakların diğer görevlerden kaydırılması dâhil, kuvvet seviyesinde genel risk seviyesi belirlenir. Dost kuvvetlerin hareket serbestisi ile operasyonun bilgi stratejisi üzerindeki etkileri açısından operasyonel başarıya yönelik risk değerlendirilir. Ve tali hasar riski hesaba katılır.

Askerî Stratejik Hedefleme Sorumlulukları

SACEUR'un Askerî Komite Üzerinden Kuzey Atlantik Konseyi'ne Karşı Hedefleme Sorumlulukları

SHAPE, hedeflemeyle ilgili olarak aşağıdakileri gerçekleştirir:

- Müşterek Görev Kuvveti ile yakın bir koordinasyon içinde, Hedefleme Analizi dâhil, Kuzey Atlantik Konseyi tarafından ana hatlarıyla belirtilen askerî stratejik hedeflere ulaşmak maksadıyla hedefleme faaliyetlerinin kullanılabilmesi için hedef küme ve kategori listelerini geliştirmek
- Onay için Kuzey Atlantik Konseyi'ne sunulan hedef kümelerinin uygun olmasını veya harek'ata özel ise tanımlanmasını sağlamak,
- Gereken şekilde bir kayıp tahmininde bulunmak,

- Müşterek Görev Kuvveti ile yakın koordinasyon içinde, herhangi bir faaliyete izin vermeden önce Kuzey Atlantik Konseyi onaylı hedef kümelerinin dışında kalan beklenmedik hedefleri onaya sunmak.

Harekât Planlarında Hedefleme

OPLAN Ek II – Hedefleme, stratejik harekât planının bir parçasını oluşturur ve söz konusu harekâta ilişkin bütün hedefleme konularının odak noktasıdır. OPLAN Ek II – Hedefleme aşağıdaki hususları içerir:

- Hedefin doğrulanmasından sorumlu olan önde gelen planlama bölümünün belirlenmesi (normal olarak, ilgili operasyonel zaman çizelgelerine bağlı olarak Plan veya Harekât bölümü sorumludur),
- Hedefle ilgili bilgilerin (TMP – Target Material Production) oluşturulması,
- Hedef Angajman Yetkisinin (TEA – Target Engagement Authority) devredilmesi,
- Elde mevcut imkân ve kabiliyetler,
- Hedef kümeleri ve kategorileri,
- Pozitif Tanımlama (PID – Positive Identification) kriterleri,
- Hassas Hedefler (ST – Sensitive Target), Vurulmayacak Hedefler (NSL – No Strike List) ve Tahditli Hedef (RTL – Restricted Target List) kriterleri,
- Önceden onaylanmış Zamana Duyarlı Hedef (TST – Time Sensitive Target) matrisi,
- Tali Hasar Tahmin (CDE – Collateral Damage Estimate) metodolojisi,
- Kayıp tahmini için bildirim eşiği,
- Hassas Hedef (ST – Sensitive Target) tanımlama kriterleri,
- Arşivleme gereklilikleri,
- Operasyonel değerlendirme maksadıyla etkililik ölçümleri (MOE – Measure of Effectiveness) ve performans ölçümleri (MOP – Measure of Performance).

NATO Hedefleme Sürecine Ulusal Girdiler

Ulusal hedefleme direktifi her zaman egemen bir hak olarak kalmalı ve kriz başlamadan önce hazırlanmış olmalıdır. Belirli operasyonlarla ilgili olarak ulusal hedefleme direktifi yayınlama hakkı daima ülkelere aittir. Hedeflere angaje olunmasına katkıda bulunan bütün ülkelerin imkân ve kabiliyetleri, harekâtın planlama aşamasında mümkün olduğu kadar önceden, kullanım esaslarına yönelik ayrıntılı direktif ve çekinceleri de içerecek şekilde sağlanmalıdır.

Bu direktif, hem onay seviyesi hem de hedeflemede kullanılacak yöntem dâhil olmak üzere, söz konusu ülke tarafından angajman için tahsis edilen hedeflerin onaylanması için gereken ulusal gereklileri de kapsamalıdır.

Operasyonel ve daha alt seviyelerde, ulusal onay makamı ulusal çekinceleri yürürlüğe koyabilir ve ülkenin hedeflemeyle ilgili belirli faaliyetlere ve operasyonlara katılımını veto edebilir. Ulusal direktif, bütün operasyonların başlaması öncesinde ve operasyon

esnasında siyasi (NAC – North Atlantic Council), askerî stratejik (SHAPE – Strategic Headquarters Allied Powers Europe) ve operasyonel (JTF – Joint Task Force) seviyelerdeki uygun milli temsilciler tarafından NATO'ya iletilmelidir.

Görev ve Sorumluluklar

Müşterek Görev Kuvvet Direktifi

Müşterek Görev Kuvveti, hedefi tam olarak tanımlayarak zamana duyarlı hedefleri belirler ve hedefleme öncelikleri konusunda rehberlik sağlar. Sadece Kuzey Atlantik Konseyi tarafından onaylanan hedef kümeleri içindeki zamana duyarlı hedefler işleme tabi tutulur. Ancak harekât esnasında yeni potansiyel fırsat hedefleri ve zamana duyarlı hedefler ortaya çıkabilir.

NAC onaylı hedef listeleri dışında kalan hedefler, zamana duyarlı hedef olarak tanımlanmadan önce, Müşterek Görev Kuvveti tarafından SACEUR aracılığı ile NAC'a onaylanmak üzere iletilir. Müşterek Görev Kuvvet Komutanlığı direktifi, unsur komutanlıkları arasındaki zamana duyarlı hedef koordinasyon prosedürlerini, yürürlükteki angajman kurallarını, tali hasar dâhil bütün kısıtlamaları ve raporlama esaslarını kapsamalıdır.

Zamana Duyarlı Hedef Öncelikleri

Unsur komutanlıklarından gelen girdiler de dâhil olmak üzere yapılan planlamanın ardından, Müşterek Görev Komutanı zamana duyarlı hedefleri belirler ve önceliklendirir. Mevcut kabiliyetler tahsis edilirken öncelikler belirlenmelidir. Müşterek görev komutanı zamana duyarlı hedef sayısını sınırlandırmalıdır, aksi halde öncelikler anlamsız hale gelebilir.

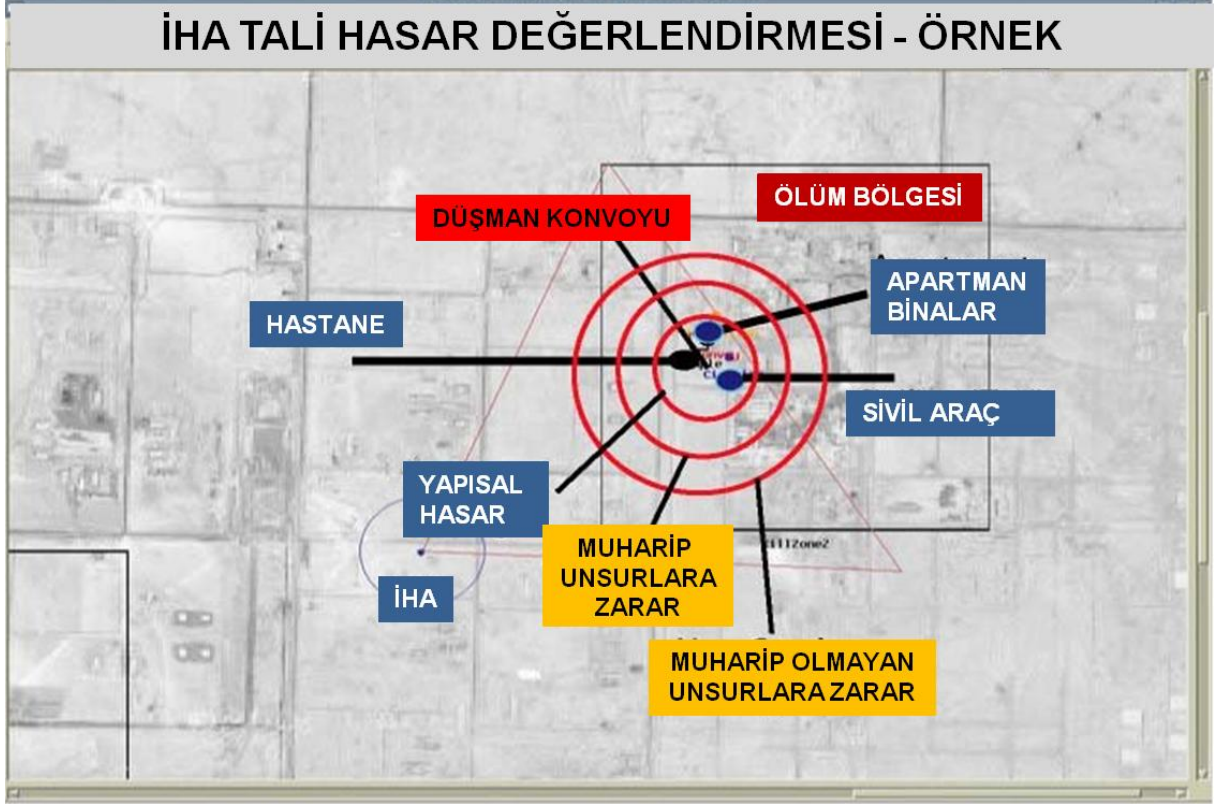
JTF ÖNCELİK	HEDEFİN CİNSİ	HEDEFİN TÜRÜ	İSTENEN ETKİ	HEDEF ANGAJMAN OTORİTESİ	ANGAJMAN KURALI	RİSK	TALİ HASAR YETKİSİ	POZİTİF TANIMLAMA	NOTLAR	KOMUTA-KONTROL KOORDİNE
1/1	Hava Savunma	Satır-Hava Füzesi	İmha	Unsur Komutanı	231	Yüksek	4	J2, J3 Girdisi	Tehdit olduğunda derhal angajman	TCE/TST Hücresi
2/1	Füze	NODON G	İmha	Görev Kuvvet Komutanı	231	Yüksek	5	J2, J3 Girdisi	Menzil içine girdiğinde angajman	TCE/TST Hücresi
3/1	Füze	SCUD	İmha	Görev Kuvvet Komutanı	231	Yüksek	5	J2, J3 Girdisi	Menzil içine girdiğinde angajman	TCE/TST Hücresi
4/A	Siyasi Liderlik	Tehdit	İmha	SACEUR	183, 255	Yüksek	5	J2, J3 Girdisi	Ele geçirme	TCE/TST Hücresi
5/A	Askerî Liderlik	Tehdit	İmha	Unsur Komutanı	168, 183	Orta	4	J2 Girdisi	İmha veya ele geçirme	TCE/TST Hücresi

Zaman Duyarlı Hedef Matrisi - Örnek

Hedef Angajman Otorite Seviyeleri

Siyasi ve diğer mülahazalar, Müşterek Kuvvet Komutanının hedef angajman yetkisini kendi elinde tutmasını gerektirebilir. Mümkün olan her yer ve durumda hedef angajman yetkisi en düşük seviyeye devredilmelidir. Yetki devri, unsur komutanlıklarına tanınan tali hasar seviyeleri ve angajman kuralları çerçevesinde hedefleri ateş altına alma esnekliği sağlar.

Zamana duyarlı hedef operasyonları, komuta kontrol ve koordineyi kolaylaştırmak amacıyla normalde unsur komutanlıkları seviyesinde gerçekleştirilir. Müşterek Görev Kuvvet Komutanı, angajman yetkisini tayin ederken; stratejik etki, unsur komutanlığının harekât alanı ve tahsis edilen fonksiyonel görevleri, zamana duyarlı hedeflere süratli taarruz gerekliliği ile dengelemelidir.



Milli Hedef Angajman Otoritesi

NATO hedef angajman otoriteleri (TEA-Target Engagement Authority) kim olurlarsa olsun, ülkelerin belirli müşterek hedefleme faaliyetlerine katılımını ve belirli milli yeteneklerin belirli hedeflere karşı kullanılmasını onaylayan milli onay otoriteleri arasında bir ayırım olabilir. Planlama ve icra sırasında müşterek görev kuvveti/unsur komutanı ve karargâhı, hedeflere angajman için kaynak tahsisini etkileyebilecek duruma bağlı olarak bütün milli çekinceler, ilave kısıtlamalar veya hususlar hakkında ayrıntılı bilgiye sahip olmalıdır. Müşterek hedefleme döngüsü içinde milli çekinceler, uygun milli temsilciler aracılığı ile önceden bildirilmelidir.

Pozitif Tanımlama - PID

Müşterek Görev Kuvvet Komutanı, zamana duyarlı hedef angajmanı öncesinde asgari pozitif tanımlama (PID - Positive Identification) gereksinimlerini belirler. Zamana duyarlı hedeflerin türü veya konumu (meskun mahal gibi) müşterek kuvvet ve/veya unsur komutanının karar verme sürecini etkiler. Pozitif tanımlama, bazen hedeflerin gereken güven düzeyine ulaşmaları için birden fazla sensör ve/veya kaynaktan veri alınmasını gerektirebilir.

Tali Hasar

Müşterek görev kuvvet komutanı, tali hasar tahmininin (CDE - Collateral Damage Estimate), Operasyon Planı Ek-II Hedefleme'de belirtilen NATO CDE metodolojisi parametrelerine uygun olarak yürütülmesini sağlamaktan sorumludur. Unsur komutanları, müşterek görev kuvvet komutanlığının tali hasar direktifine uyum sağlamak için kendi prosedürlerini geliştirir.



Komuta Kontrol ve Koordinasyon Gereksinimleri

Müşterek görev kuvvet komutanı, unsur komutanlıkları arasında koordinasyon, çatışmaları önleme, entegrasyon ve senkronizasyon mekanizmaları dâhil olmak üzere, zamana duyarlı hedefleme süreci için özel bir Komuta-Kontrol direktifi hazırlar. İyi hazırlanmış ve uygulanmış bir komuta ve kontrol süreci, başarılı bir zamana duyarlı hedefleme süreci ve angajmanında kritik bir rol oynar.

Arzu Edilen Etkiler

Hedefler üzerindeki arzu edilen etkiler zamana duyarlı hedef (TST) matrisinde sıralanır ve gereken aksiyon ile arzu edilen etki ifade edilir.

Kabul Edilebilir Risk

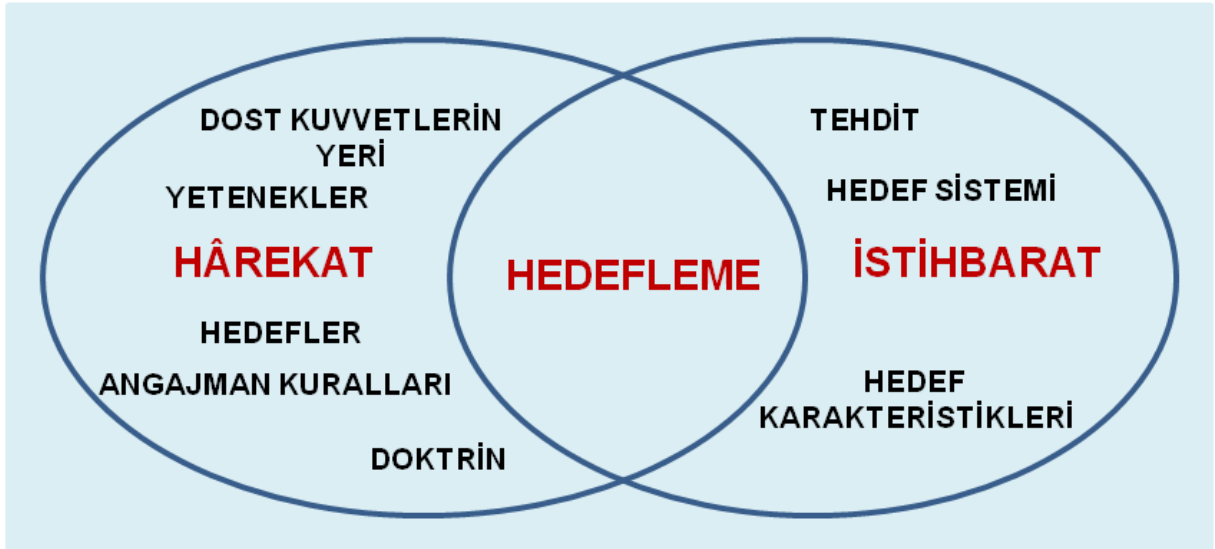
Müşterek görev kuvveti tarafından yayımlanan direktif, belirli zamana duyarlı hedeflere angaje olunurken, tali hasardan kaynaklananlar dâhil kabul edilebilir risk derecesini de belirlemelidir. Kabul edilebilir risk derecelerine, zamana duyarlı hedef matrisinde de değinilir ve ayrıca hedef angajman otoritesi (TEA - Target Engagement Authority) brifinginde de değerlendirilir.

Belirli zamana duyarlı hedefler, dost kuvvete veya vazifenin yerine getirilmesine karşı büyük bir tehdit oluşturduğunda, müşterek görev kuvvet komutanı, Uluslararası İnsancıl Hukuk/Silahlı Çatışma Hukuku hükümlerine bağlı kalmak koşuluyla, daha yüksek bir risk seviyesini kabul etmek ve tespit edilir edilmez hedefe angaje olmak isteyebilir.

Zamana duyarlı bir hedefle bağlantılı risk, ISR (Intelligence Surveillance Reconnaissance) ve mevcut angajman vasıtalarını planlı görevlerinden, bir zamana duyarlı hedefe yönlendirmeyi gerektirebilir. Riskler, bir hedefin hassaslık derecesine göre dengelenmelidir.

Müşterek Hedefleme & İstihbarat Desteği

Müşterek hedefleme, her seviyede komutan liderliğinde, plan esaslı, harekât odaklı ve koordineli ve istihbarat destekli bir faaliyet olarak yürütülmelidir. Bu nedenle, müşterek hedefleme faaliyetlerine yönelik istihbarat desteği, düşmanın anlaşılmasını sağlamak için yürütülen analiz ve değerlendirmede kritik bir faaliyettir. Hedefleme-İstihbarat personeli, hedef analizine liderlik ederek ve tehdidin yetenekleri, yapısı, organizasyonu, niyetleri, hedefleri ve güvenlik zaafiyetlerinin ayrıntılı bir resmini sunarak müşterek hedefleme döngüsünü bütün safhalarında destekler. Elde edilen istihbarat, harekâtla ilgili kararları ve hedef önceliklendirme sürecini desteklemek için hedeflere, hedef kümelerine veya hedef unsurlarına göreceli önem ve öncelik tayininde kullanılır. İstihbarat, bir düşmana, tehdiye veya düşman aktöre yöneliktir.



Müşterek hedefleme döngüsüne yönelik istihbarat desteği, NATO İstihbarat Füzyon Merkezi (NIFC – NATO Intelligence Fusion Centre), Merkezi Hedefleme Kapasitesi (CTC - Centralised Targeting Capacity), Müşterek Kuvvet Komutanlığı J2'leri ve unsur komutanlıkları (A2, G2, N2, J2) gibi entegre NATO istihbarat birimlerine dayanmaktadır. Merkezi Hedefleme Kapasitesi, NATO'nun hedeflemeye yönelik istihbarat desteğinin merkezidir. Bu birim, hem barış hem de kriz/çatışma esnasında SACEUR Operasyon Komutanlığı (OPCOM - Operational Command), ve ACOS (Assistant Chief of Staff) J2'nin operasyonel kontrolündedir (OPCON – Operational Control). Krizde ve çatışma esnasında, Müttefik Komutanlık Operasyonlarının (ACO) diğer alanlarını (örneğin Müşterek Kuvvet Komutanlıkları ile Tek Hizmet Komutanlıkları) desteklemek üzere ACOS J2 tarafından görevlendirilen bütün Merkezi Hedefleme Kapasitesi personeli, komutanın operasyonel kontrolü (OPCON) veya direkt irtibat yetkilisi olacak ve görevlendirildiği süre boyunca SACEUR'un

operasyonel komutası (OPCOM) altında kalacaktır. İttifak aynı zamanda üye ülkelerin istihbarat imkân ve kabiliyetlerinden de yararlanır. Hedefle ilgili istihbarat talepleri, İstihbarat Gereksinimleri Yönetimi ve Toplama Yönetimi (IRM & CM - Intelligence Requirements Management and Collection Management) süreci kullanılarak uygun komuta kanalları vasıtasıyla yürütülür.

Harekât Ortamının Müşterek İstihbarat Hazırlığı

Hedef sistem analizi (TSA - Target System Analysis) ile birleştirilmiş Harekât Ortamının Müşterek İstihbarat Hazırlığı (JIPOE - Joint Intelligence Preparation of Operational Environment), yüksek değerli hedefleri (HVT - High Value Targets), yüksek kazançlı hedefleri (HPT - High Pay-off Targets), zamana duyarlı hedefleri (TST - Time Sensitive Targets) ve hedef kümelerini (cinsiyet ve yaşa göre ayrıştırılmış verileri dâhil etmek maksadıyla) tanımlamaktadır.

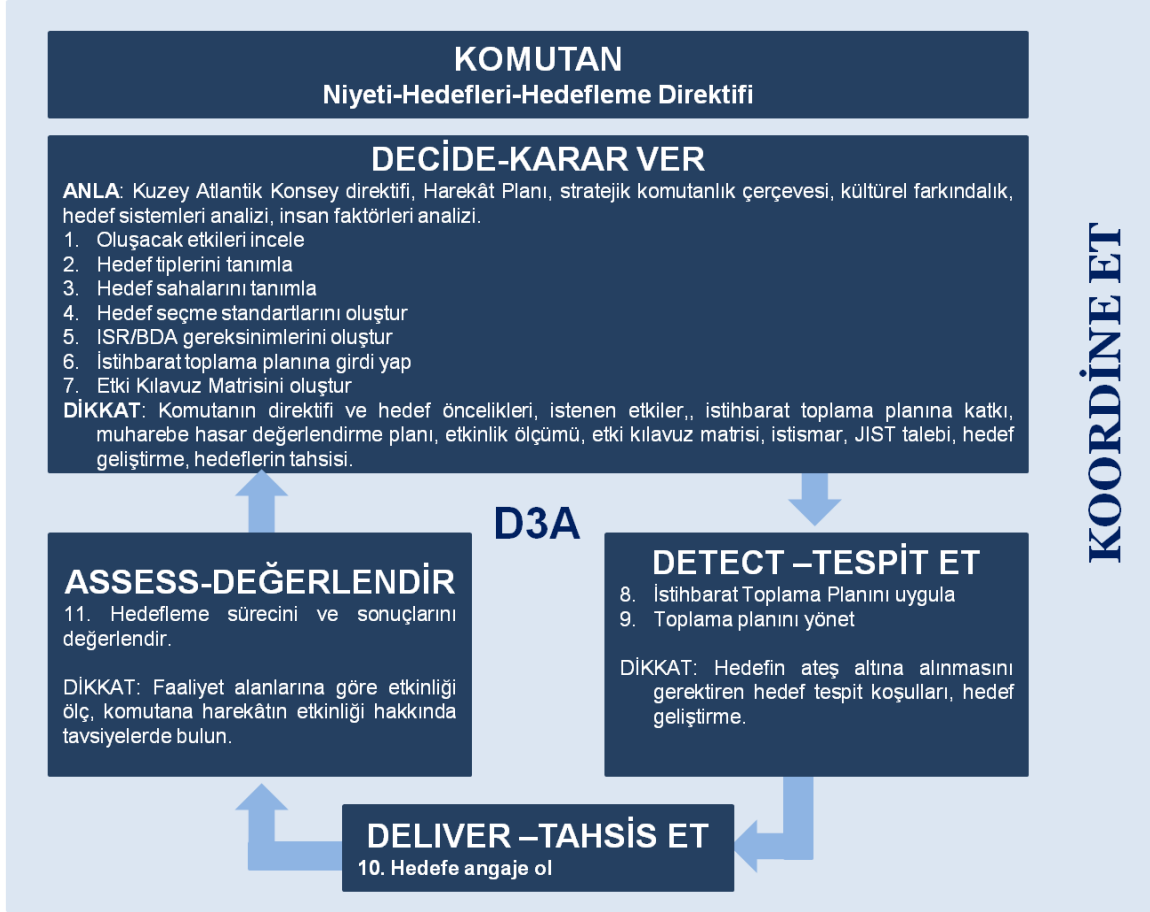
İstihbarat personeli, ideal olarak harekât öncesinde ve harekât esnasında, diğer hedefleme personeli ile işbirliği içinde, hedef sistem analiz unsurunun bir parçası olarak, potansiyel hedef kümeleri ve onaylı hedef kitlelerini geliştirir. Elde edilen istihbarat bilgileri, harekât ile ilgili kararları ve hedef önceliklendirme sürecini destekleme faaliyetinde hedefleri göreceli olarak önceliklendirmede kullanılır. Elde edilen istihbarat bilgileri ayrıca, planlama safhasında müşterek koordinasyon ve senkronizasyon karargâh personeline hedefleme stratejilerinin belirlenmesinde de yardımcı olur.

Temel Faaliyetler ve Cari Harekâta Müşterek Hedef Planlaması

Barış Zamanı Teyakkuz Faaliyetleri (Peacetime Vigilance Activities) esnasında müşterek hedefleme planlaması istihbarat odaklıdır ve Avrupa Müttefik Kuvvetler Yüksek Karargâhı (SHAPE -Strategic Headquarters Allied Powers Europe) Stratejik Hedefleme Kurulu (STB - Strategic Targeting Board), NATO karargâhları tarafından sürdürülen hedef geliştirme gayretlerini başlatma, yeniden önceliklendirme, yeniden odaklama veya durdurma yeteneğini kendi yetkisinde tutar. NATO karargâhı ve belirlenmiş hedef geliştirme merkezleri, Stratejik İstihdam Kurmay Başkan Yardımcısı (DCOS SEM) yönergesi ve rehberliği doğrultusunda hedeflerle ilgili her türlü faaliyeti yürütme yetkisine sahiptir.

Hedefleme Faaliyetlerinde NATO ve NATO Üyesi Ülke Desteği

Müşterek hedefleme döngüsüne (JTC) istihbarat desteği, NATO İstihbarat Füzyon Merkezi (NIFC), Merkezileştirilmiş Hedefleme Kapasitesi (CTC), Müşterek Kuvvet Komutanlığı (JFC) J2'leri ve unsur komutanlıkları (A2, G2, N2, J2) istihbarat personeline dayanmaktadır. SHAPE Merkezi Hedefleme Kapasitesi (CTC - Central Targeting Capacity) NATO'nun hedeflemeye yönelik istihbarat desteğinin merkezidir. Bu birim hem barış zamanı hem de kriz/çatışma dönemlerinde Harekât Komutanlığı (OPCOM) Avrupa Müttefik Yüksek Komutanı (SACEUR) ve Harekât Kontrol (OPCON) Genelkurmay Başkan Yardımcısı ACOS J2 altında olacaktır.



ACOS J2 tarafından krizde/çatışmada Müttefik Komutanlığı Operasyonlarının (ACO – Allied Command Operations) diğer alanlarını (örneğin Müşterek Kuvvet Komutanlıkları, Tek Hizmet Komutanlıkları (JFC/SSC'ler)) desteklemek üzere atanan herhangi bir CTC üyesi, OPCON veya doğrudan irtibat yetkilisi (DIRLAUTH) olacak ve konuşlandırıldıkları süre boyunca OPCOM SACEUR olarak kalırlar. İttifak, üye devletlerin istihbarat yeteneklerinden de yararlanır. Hedef istihbarat talepleri, istihbarat gereksinimleri yönetimi ve toplama yönetimi (IRM & CM) süreci kullanılarak uygun komuta kanalları aracılığıyla yapılır.

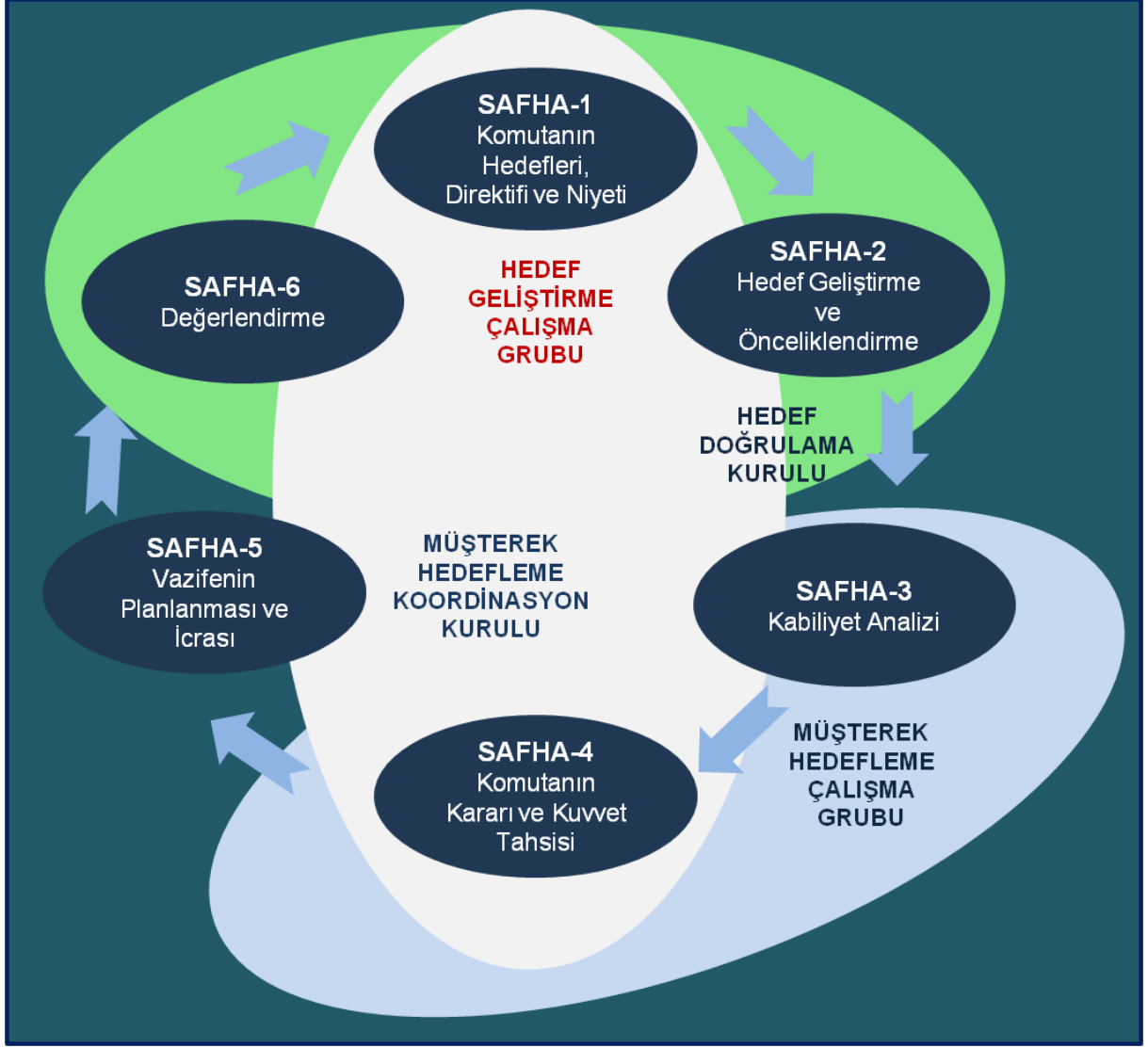
NATO Üye Ülke veya Ortak Ülke İstihbarat Katkıları

NATO üyesi veya ortaklarının istihbarat katkıları, hedef istihbaratının kendisiyle sınırlı değildir. Üyeler veya ortaklar kendi hedef geliştirme süreçlerini gerçekleştirebilir, hedef sistem analizine katkıda bulunabilir, hedef yapısını ortaya çıkarabilir veya muharebe hasarı değerlendirmesi (BDA – Battle Damage Assessment) sağlayabilir. Kimyasal, Biyolojik, Radyolojik ve Nükleer (KBRN) analizi veya sağlamlaştırılmış hedef analizi gibi diğer uzmanlaşmış ulusal yetenekler duruma göre katkıda bulunabilir.

İstihbarat Personelinin Hedefleme Görev ve Sorumlulukları

Operasyonlar esnasında istihbarat personeli, komutanın hedeflerini destekleyecek hedeflerin zamanında ve verimli bir şekilde geliştirilmesinden komutana karşı

sorumludur. Sonuç olarak, İstihbarat personeli; hedef geliştirme çalışma grubu (TDWG - Target Development Working Group) aracılığıyla hedef geliştirme koordinasyonu ve hedeflerin müşterek hedef listesine (JTL - Joint Targeting List) veya kısıtlanmış hedef listesine (RTL - Restricted Target List) dâhil edilmesi gibi iki ana işlevi yerine getirir.



Küresel iletişim teknolojisindeki gelişmeler birleşik hedef geliştirmeyi mümkün kılmıştır ve istihbarat personeli küresel, birleşik bir hedef geliştirme organizasyonunu yönetmeye çağrılabilir. Hedef geliştirme çalışma grubu, istihbarat personeli ve diğer hedefleme personeli için hedef geliştirme alanlarını tahsis etmek, hedef geliştirme önceliklerini ve görevlerini onaylamak veya güncellemek, gelecekteki hedef geliştirme gereksinimlerini iletmek ve genel hedef yapı üretimini koordine etmek için bir forum sağlar.

Hedef geliştirme çalışma grubu ayrıca hedef geliştirme hücrelerinin geliştirme ilerlemelerini, uzman analitik gereksinimlerini belirlemelerine ve operasyon alanları dışındaki hedeflerde kazandıkları istihbaratı paylaşımlarına da olanak sağlar.

Hedef İstihbaratının Oluşturulması

Özünde, hedef istihbaratının üretimi, aranabilir ve erişilebilir bir entegre veri tabanının yanı sıra istihbarat toplama yeteneklerine erişime dayanır. Veritabanı, sorumluluk sahası (AOR - Area of Responsibility) içindeki tanımlanmış bütün hedefleri içermelidir. Bunlardan bazıları, NATO istihbarat ilgi alanı içindeki potansiyel hedefler veya vurulmayacak hedef listesi (NSL) olarak kabul edilebilir. Bu, müşterek hedefleme döngüsünün ikinci aşaması sırasında hedef sistem analizi (TSA) ve varlık düzeyinde hedef geliştirme için temel sağlar.

				
BİYOLOJİK SİLAHLAR	KİMYASAL SİLAHLAR	KARA MAYINLARI	MİSKET BOMBASI	NÜKLEER SİLAHLAR
Biyolojik Silahlar Konvansiyonu	Kimyasal Silahlar Konvansiyonu	Anti-Personel Mayınların Yasaklanması Anlaşması	Misket Bombalan Konvansiyonu	Nükleer Silahların Yasaklanması Anlaşması
1972	1993	1997	2008	2017

Hedef yapısı da dahil olmak üzere hedef istihbarat belgeleri, hedef geliştirmenin üç aşamasına (temel, orta ve ileri) uyumlu mantıksal bir sırayla üretilir. Hedef yapısının belirlenmesi (TMP – Target Material Production) sürecinin bir parçası olarak ülkeler, kendi kaynaklarını kullanarak, hedefleme sürecini desteklemek için çeşitli özel istihbarat ürünleri (örneğin, jeomatik ve geomatik ürünler) sağlayabilir. Bütün hedef istihbaratı, NATO Ortak Hedefleme Sistemi (N-JTS) hedefleme yönetimi yazılımı tarafından erişilebilen bir veritabanındaki elektronik hedef klasörlerinde (ETF – Electronic Target Folder) saklanır.

Temel Hedef Geliştirme (BTD - Basic Target Development)

Temel hedef geliştirme aşamasında; hedef ayrıntılarının tanımlanması, yerlerinin belirlenmesi, tasnifi, fonksiyonel olarak karakterize edilmesi ve ardından veri tabanı oluşturma süreci başlatılır. Temel hedef geliştirme standartları şunlardır: Tanımlama, Konum, Fonksiyon, Önem ve Açıklama. Hedef geliştirme, bir lojistik ikmal noktasına yönelik bir tehdit gibi bariz askerî hedefler için çok hızlı bir şekilde gerçekleştirilebilir. Bir hedefin, unsurlarının karmaşıklığı veya sivil yapılara ve kritik altyapıya yakınlığı ne kadar fazlaysa, zaman ve istihbarat toplama kaynaklarına olan gereksinim de o kadar fazladır.

Hedef Analizi

Müşterek Görev Kuvvet komutanının operasyonel hedeflerini gerçekleştirmek amacıyla hedef davranışı, komutanın hedeflerine ulaşmasını destekleyecek şekilde değiştirilmeli ve/veya etkilenmelidir. Hedefler, türlerine ve gerçekleştirdikleri işleve

göre kategorilere ayrılır: tesis, birey, sanal, ekipman veya kuruluş (FIVE-O). Hedef analizi için başlangıç noktası, muharebe ortamının ortak istihbarat hazırlığıdır (JIPOE - Joint Intelligence Preparation of the Operating Environment).

JIPOE, İstihbarat personeline hedef sistemler ve/veya amaçlanan kitleler ile bunların mevcut oluşumlar ve ağlarla ilişkileri hakkında bir anlayış geliştirmek için temel sağlar. Bu nedenle, dikkate alınması gereken toplumsal cinsiyet normları, toplumsal cinsiyet rolleri ve toplumsal cinsiyet ilişkilerine ilişkin bir toplumsal cinsiyet analizinin sonucu olan bilgi ortamının ve kültürel adetlerin tam olarak anlaşılması, karar vericilerin bu süreçte operasyonel etkileri anlamalarını sağlayacaktır.

Hedef Sistemleri Analiz Hücresi

SHAPE Merkezi Hedefleme Kapasitesi (CCT-Centralized Targeting Capacity) ile koordineli olarak, müşterek görev kuvveti (JTF), birleşik, tüm kaynaklardan elde edilen bir istihbarat analizi sağlamak için merkezi hedefleme kapasitesi sorumluluğu altında bir Hedef Sistem Analiz (Target System Analysis) hücresi oluşturmalıdır. Böyle bir hücre normalde, güncellenmiş hedef sistem analizlerini koordine eden ve üreten uzman danışmanlar tarafından desteklenen, bütün kaynaklardan oluşan çekirdek bir ekipten oluşur.

İstihbarat personeli, müşterek görev kuvveti adına en azından, NATO'dan ve JTF ile aynı yerde olması gerekmeyen ulusal geri dönüş yeteneklerinden yararlanarak, TSA üretimini koordine etmelidir. Daha sonra, bir geri dönüş planlama grubu, herhangi bir hedef sistemin mekanizmasını ele almaya en uygun olan, hem askeri hem de sivil İttifak genelinde konuyla ilgili uzmanları dâhil etmek için bir TSA grubu kurabilir.

Kalite Kontrol

Kalite kontrol istihbarat odaklı bir faaliyettir. Hedef istihbaratı destekleme faaliyetinin doğruluğunu değerlendiren bir hedef geliştirme sürecidir. Kalite kontrol, hedef doğrulama sürecinde müşterek görev kuvvetini veya hedef tahsis edilen unsur komutanlığını destekleyen bir risk yönetim sürecidir.

Bir hedef ve unsurlarıyla ilişkili işlevler hakkında daha geniş bir istihbarat konsensüsü sağlamanın yanı sıra ilave hedef istihbaratı sağlayabilecek uzmanlardan da faydalanır. İstihbarat personeli, hedefle ilgili istihbaratın kalite kontrolünü, müşterek görev komutanlık seviyesinin en az bir komuta seviyesi üzerinde koordine eder. NATO ülkeleri ayrıca kendi kalite kontrol süreçlerini ve hedef angajman yetkisini müşterek görev kuvvet komutanına atamadan önce de yürütebilirler.

Ara Hedef Gelişim (ITD - Intermediate Target Development)

Ara hedef geliştirme hedef geliştirmenin ikinci safhasıdır. Analistler, hedef etki altına alındıktan sonra olası tehdit sistemi etkisini ve karşılıklı düşmanca uygulamalar esnasında hedefteki kayıpları azaltmak için düşmanın atabileceği adımları değerlendirerek hedefi tam olarak karakterize eder. Operasyon Planı (OPLAN) Ek II – Hedeflemede belirtildiği gibi ITD ve kalite kontrol standartları karşılandığında,

hedef doğrulama maksadıyla aday hedef listesine (CATL – Candidate Target List) dâhil edilir.

Hedef Doğrulama

Hedef doğrulama, hedef tahsis edilen unsurların Müşterek Görev Kuvvet komutanının hedefleri, direktifi, niyeti ve arzu ettiği etkileri desteklediğini, ilgili uluslararası hukuk ve angajman kurallarına uygun olduğunu ve hedefin geliştirilmesinde kullanılan kaynakların doğruluğu ve güvenilirliğini sağlar. Bu süreç, hedef geliştirme döngüsünün bir parçasıdır ve aday hedef listesindeki hedefler ile kalite kontrolünden geçen ve doğrulamaya hazır olan hedeflerin hedef geliştirmesine dâhil edildiklerinin doğrulanmasını sağlar.

Hedef olarak doğrulanmalarının ardından Müşterek Hedef Listesi (JTL - Joint Target List) veya Tahditli Hedef Listesine (RTL - Restricted Target List) dâhil edilirler ve gelişen durumlara göre Aday Hedef Listesine (TNL - Target Nomination List) dâhil edilmeye hazır hale gelirler.

İstihbarat personelinin hedef doğrulama sırasındaki rolü, bir hedefi geliştirmek için kullanılan istihbarat kaynaklarının doğruluğu ve güvenilirliği de dahil olmak üzere hedef istihbaratına genel bir bakış sunarak Hedef Doğrulama Otoritesinin (TVA - Target Validation Authority), Müşterek Görev Kuvvet komutanının karar vermesini desteklemektir. Hedef doğrulama yetkileri, ilgili operasyon planlarında/operasyon emirlerinde (OPLAN/OPORD) belirtilir.

İleri Hedef Geliştirme (ATD - Advanced Target Development)

İleri hedef geliştirme, Müşterek Görev Kuvveti ve unsurlarını destekleyen kritik bir görevdir. Silah sistem tahsisi ve tali hasar tahminini destekleyen Hedef Koordinat Ölçümü (TCM - Target Coordinate Mensuration) gibi özel ATD çıktılarının sağlanması, NATO üyelerinin bir Müşterek Görev Kuvvetine, merkezi hedefleme kapasitesi (CTC - Centralized Targeting Capacity) tarafından gerektiği şekilde koordine edilen kritik bir yetkilendirme yeteneği sağlayabilecekleri bir alandır.

NATO'nun ileri hedef geliştirme sürecinde gerekli olan bazı hedef otomasyon araçlarına ve sistemlerine sahip olmadığı ve bu nedenle tali hasar tahmini (CDE - Collateral Damage Estimate), hedef koordinat ölçümü ve silah sistem tahsisi için ulusal yeteneklere dayandığı göz önünde tutulmalıdır.

Hedef Onay

Potansiyel hedefler doğrulandıktan sonra, Müşterek Hedefleme Koordinasyon Kurulu (JTCCB - Joint Targeting Coordination Board) aracılığı ile onay için üst makama gönderilir. Aday hedefler, müşterek görev kuvvet komutanının amaçlarına, direktifine ve müşterek kuvvet yeteneklerinin etkin kullanımını en üst düzeye çıkarırken, arzu edilmeyen ve potansiyel olarak istenmeyen etkilerin olasılığını en aza indireyecek şekilde önceliklendirilir.

Onaylanmış hedefler Müşterek Hedef Listesi veya tahditli Hedef Listesine dâhil edilir ve önceliklendirmenin tamamlanmasına müteakip Müşterek Önceliklendirilmiş hedef listesine (JPTL - Joint Prioritized Target List) dâhil edilirler. İstihbarat personeli, muharebe değerlendirmesini desteklemek üzere hedef istihbarat toplama gereksinimlerini koordine ederek müşterek önceliklendirilmiş hedef listesini kullanır.

Güvenlik ve Sorumluluk

Depolama veya yayınlama yöntemleri ne olursa olsun, bütün hedef istihbarat ve hedef malzeme ürünleri en baştan doğru bir şekilde sınıflandırılmalı ve uyarılmalıdır. Hedefleme yazılımı ve veritabanları aracılığıyla NATO kullanıcılarına dağıtım, kesinlikle bilmesi gereken prensibi esas alınarak yapılır ve yalnızca uygun güvenlik kleransına sahip personel tarafından ele alınır.

Müşterek Hedefleme Döngüsünde İstihbarat Faaliyetleri

Müşterek Görev Kuvvetine istihbarat desteği sadece istihbarat personeli tarafından değil, istihbarat topluluğunun diğer unsurları tarafından sağlanmaktadır. Diğerlerinin yanı sıra bütün kaynaklardan istihbarat analistleri, görüntü analistleri, insan veya sinyal istihbaratı uzmanlarının katkıları, hedefleme döngüsüne istihbarat desteği sağlanmasına katkıda bulunur.

Müşterek Hedefleme Döngü Safhası	İstihbarat Destek Faaliyetleri
Safha-I Komutanın Hedefleri, Direktifi ve Niyeti	Hassas tarafları tanımlamak, muharebe sahasının müşterek istihbarat hazırlığı faaliyetini başlatmak, performans ve etkinlik ölçüm parametrelerini geliştirmek.
Safha-II Hedef Geliştirme ve Önceliklendirme	Belirli sistemlerle angaje olduğunda komutanın arzu ettiği sonuçlara ulaşıp ulaşılmayacağını ortaya koymak amacıyla hedef analizini yapmak. Bütün hedef geliştirme süreç ürünlerini sürekli olarak güncellemek.
Safha-III Kabilyet Analizi	Hedefin fonksiyonel karakteristiklerini belirlemek, korunan nesne ve fonksiyonlara risk faktörleri ile olası etki ve zararları belirlemek.
Safha-IV Komutanın Kararı ve Kuvvet Tahsisi	Planlama ve karar verme sürecini desteklemeyi sürdürmek. Müşterek hedef öncelik listesindeki hedeflerin müşterek istihbarat, gözlem ve keşif toplama görevleri için önceliklendirilmesini desteklemek ve hedef doğrulama sürecini tamamlamak.
Safha-V Vazifenin Planlanması ve İcrası	Hedef istihbaratını geçerlilik ve doğruluk açılarından incelemek ve angajman sonrası yapılan analizi desteklemek.
Safha-VI Değerlendirme	Muharebe hasar değerlendirme faaliyetlerin icra ve koordine etmek ve harekât değerlendirmelerini desteklemek.

Müşterek hedefleme süreci boyunca, istihbarat personeli toplama ve kullanma gereksinimlerini belirleyecek ve koordine edecek, hedefleme veri tabanını yönetecek ve hedef listelerini yönetecektir. Müşterek hedefleme döngüsü safhalarında gerçekleştirilen istihbarat faaliyetleri yukarıdaki tabloda gösterilmiştir.

NATO Hedef Kümeleri

Avrupa Müttefik Yüksek Komutanı (SACEUR), Müşterek Görev Gücü (JTF) komutanı ile koordinasyon halinde, belirli Kuzey Atlantik Konseyi (NAC) direktifi ve (varsa) ulusal direktiflere dayalı olarak hedef kümelerini seçer. Hedef kümeleri türlerine göre belirlenir ve askeri ve sivil tesisler arasında ayırım yapılmaz. Sivil tesisler, yalnızca sivil nesnelere olarak korunan statülerini kaybettikleri ve Uluslararası İnsancıl Hukuk/Silahlı Çatışma Yasası (IHL/LOAC) uyarınca geçerli askeri nesnelere olarak kabul edildikleri takdirde hedef alınabilir.

KISALTMA	NATO HEDEF KÜMESİ
ADF	Air Defence Forces
AFA	Air Forces & Airfields
AME	Adversary Media
C4I	Command, Control, Communication, Computers & Intelligence
CYB	Cyberspace Capabilities
ELS	Economic Leadership
GEP	General Public
GFF	Ground Forces & Facilities
IND	Industry
LOC	Transportation/Lines of Communication
MCF	Militant, Criminal Forces
MED	Friendly or Neutral Media
MLS	Military Leadership
MSL	Missiles
MSS	Military Supply & Storage
NFP	Naval Forces & Ports
PLS	Political Leadership
POL	Petroleum Industry
PWR	Electric Power
RDF	RoE Defined Forces, Groups, Individuals
RLS	Religious Leadership
SCT	Special Category
SPF	Space Forces
WMD	Weapons of Mass Destruction

Müşterek Hedefleme Döngüsü - JTC

Müşterek hedefleme döngüsü; komutanın hedefleri, direktifi ve niyeti, hedef geliştirme ve önceliklendirme, kabiliyet analizi, komutanın kararı ve kuvvet tahsisi, vazifenin planlanması ve icrası ile değerlendirme safhalarını kapsayan altı aşamalı ve sürekli tekrarlanan bir süreçtir.

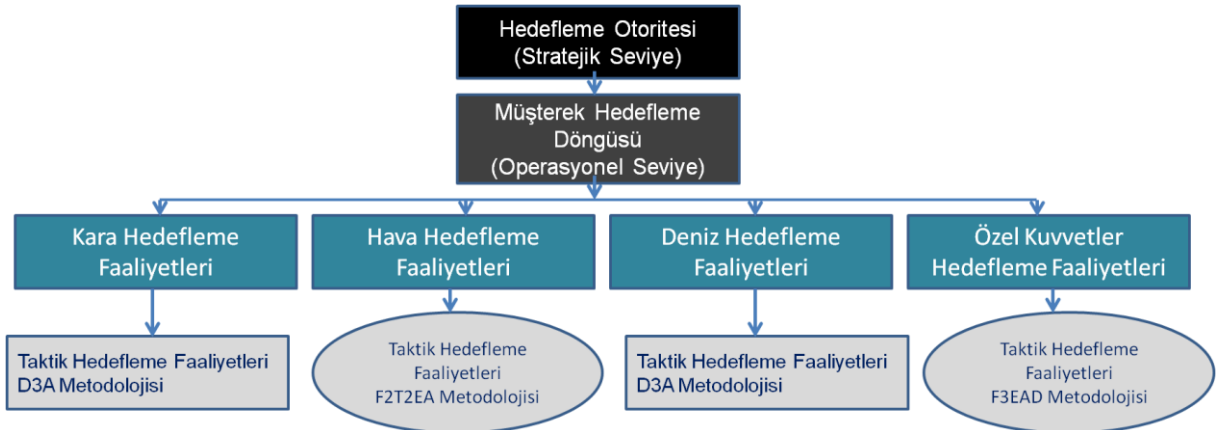
Müşterek Hedefleme Döngüsü altı aşamadan oluşmaktadır. Bu döngü, arzu edilmeyen etkilerin meydana gelme olasılığını azaltırken, Müşterek Görev Kuvveti'nin harekât hedeflerine yönelik olarak hedefleme seçenekleri üzerine odaklanır. Müşterek Hedefleme Döngüsü, Müşterek İstihbarat, Gözlem ve Keşif

(JISR) sürecinin ayrılmaz bir parçasıdır ve planlama sürecine girdiler sağlar. Yeni bir harekâtın planlanması esnasında Müşterek Görev Kuvvet Karargâhı, kendi Harekât Alanı Müşterek istihbarat Hazırlığı (JIPOE) ile SACEUR'un Stratejik Değerlendirmesi'ne katkıda bulunur ve emirle önerilen hedef kümeleri, zamana duyarlı hedefler (TST) ve angajman kurallarının (ROE) geliştirilmesi ve sunulmasını içeren SACEUR'un operasyonel planlamasını sunar. Müşterek Görev Kuvvet Komutanı, müşterek hedefleme sürecinin OPLAN Ek II – Hedefleme ile uyumlu olmasını sağlamaktan sorumludur.

SAFHA 1: Komutanın Hedefleri, Direktifi ve Niyeti

Müşterek Hedefleme Döngüsü en yüksek siyasi ve stratejik organlara bağlı olmalıdır. Belirli bir operasyon için ast komutanlıklara gerekli direktif ve koordinasyonu sağlayan bir Müşterek Koordinasyon Emri (JCO – Joint Coordination Order) ve ulaşılması gereken hedefleri, mevcut koşulların içeriğini ve kuvvetin harekete geçeceği parametreleri gösteren bir JFC OPLAN (Joint Force Command Operational Plan – Müşterek Kuvvet Komutanlığı Operasyonel Planı) oluşturulur. Belirlenen hedefler; gözlemlenebilir, ölçülebilir ve yerine getirilebilir özelliklerine uygun olmalıdır.

Bu safhada, düşmanın hedef sistemi ve hedef kategorisi seçilir. İlave olarak; yasal olarak geçerli, ancak geçici veya kalıcı tahditleri olan sınırlı hedefler, uluslararası yasalar ve angajman kuralları gereği atış yapılmayacak hedefler, süratle müdahale gerektiren zamana duyarlı hedefler (TST – Time Sensitive Target), hedef angajman yetkisi (TEA – Target Engagement Authority) ve muhripler dışı zayıat değeri (NCV – Non-Combatant Casualty Value) gibi müteakip safhalar için önemli olan diğer hususlar da bu safhada ele alınır.



Bu safha, hedefleme döngüsü sürecinde, operasyonel ve yasal gerekliliklere göre somut şiddetli eylem ve fiziksel etkilerinin dikkate alınması gereken ilk safhadır. Yapılacak taarruzda askerî hedefler ile sivil hedefler ayrımı mutlaka yapılmalı ve sadece askerî hedeflere taarruz edilmelidir.

Hedef listeleri askerî ve sivil hedefleri kapsıyor olsa da, “imha” veya “etkisiz hale getirme” gibi etkilerle sonuçlanan taarruzlar sadece askerî hedeflerle ilişkilendirilir.

Bu analizde ayrıca belirlenen hedeflere ulaşmak maksadıyla uygun performans ve etkinlik kriterleri de formüle edilir.



Hedefleme süreci politik ve stratejik direktifler ile tahditler ve kısıtlamalar dâhilinde icra edilir. Direktif ve kısıtlamalar, stratejik iletişim direktifi ve çerçevesini de kapsayacak şekilde, stratejik seviyeden operatif seviyeye; stratejik planlama direktifi ve stratejik seviye operasyon planı (OPLAN) vasıtasıyla yayınlanır.

Operasyonel seviyede, Müşterek Operasyonlar Planlama Grubu (JOPG) bu direktifi Müşterek Görev Kuvvet operasyonel planınan dönüştürür. Müşterek Hedefleme Döngüsünün 1'nci Safhasında, Müşterek Görev Kuvvet Komutanı'nın niyet ve maksadı, hedefleri ve hedefleme direktifi esas alınır ve her biri mantıksal ve direkt olarak arzu edilen nihai durumla ilgili olan, hedef üzerinde belirli etkilerin oluşturulabileceği Kuzey Atlantik Konseyi onaylı hedef kümeleri tanımlanır.

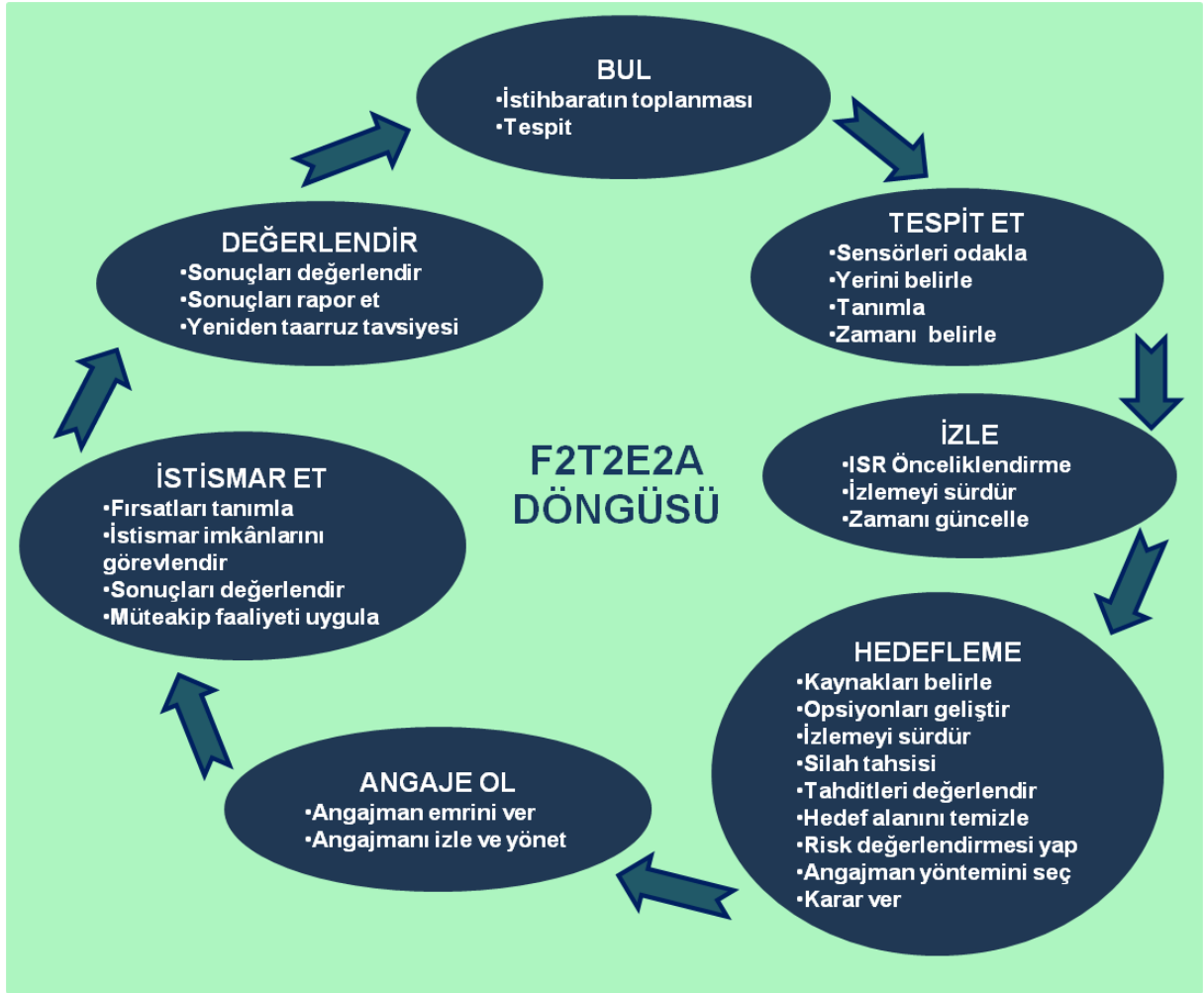
Müşterek Görev Kuvvet Komutanı'nın hedefleme sonuçları gözlemlenebilir, ölçülebilir ve erişilebilir olmalıdır. Müşterek Görev Kuvvet Komutanı uygun performans ve etkinlik ölçüleri dâhil olmak üzere hangi hedeflere, hangi koşullar altında ve hangi parametrelerle ulaşılabileceğini açıkça ortaya koymalıdır. Bu faaliyet, Müşterek Görev Kuvvet Komutanı ile bağlı unsur komutanlıkları arasında, her birinin kendi hedeflerini, vazifelerini geliştirmesine ve hedef seçimlerinin belirlenmesine olanak sağlayan sürekli bir süreçtir.

Hassas (ST – Sensitive Target)) ve vurulmayacak hedefler (NSL) ile değerlendirme kriterleri bu aşamada belirlenebilir. Herhangi bir hedef doğrulama yetki devri bu aşamada belirtilebilir. Safha-1 tamamlanması sonucu ortaya çıkan ürün, OPLAN Ek

II – Hedefleme ve müteakip müşterek koordinasyon emirleridir (JCO – Joint Coordination Order).

SAFHA 2: Hedef Geliştirme ve Önceliklendirme

Kuzey Atlantik Konseyi (NAC) hedef listesi, öncelikli hedeflerin olası istisnası dışında çok büyük olduğundan, hedef geliştirme ve önceliklendirme safhasında uygun operasyonel ve yasal normları karşılayıp karşılamadıkları açısından analiz edilir. Hedef geliştirme safhası ayrıca düşman imkân ve kabiliyetlerinin hedef belirleyiciler tarafından analiz edilmesini, belirlenen hedeflere ulaşmak maksadıyla en uygun hedeflerin seçilmesini ve hedefe angaje olabilmek için ihtiyaç duyulan bilgilerin toplanmasını da içermektedir.



Taktik Seviyede Angajman Esasları

Bu safhada ayrıca, potansiyel tali hasar ve diğer istenmeyen etkilerle ilgili problemler de ele alınır. Bu etkiler, hedefin doğrulanması ve atanması safhalarında dikkate alınır ve bir sonraki safha olan kabiliyet analizinde kullanılacak angajman araçları ve yöntemlerinde kısıtlamalara neden olabilir.

Doğrulama işlemi, müşterek görev kuvvet komutanının maksadı ve niyetiyle uyum sağlamak, uluslararası hukuk ve yerleşik angajman kurallarına uyumlu olmak zorundadır ve hedefin geliştirilme aşamasında kullanılan istihbaratın doğruluk ve güvenilirliğini teyit etmeye yönelik süreci kapsamaktadır. Hedef üzerinde şiddetli bir etki arzu edildiğinde, saldırı hukukuna göre; benzer bir askerî avantaj elde etmek için çeşitli hedefler arasında bir seçim yapmanın mümkün olması durumunda, sivil yaşamlar ve tesislere en az tehlike oluşturacak hedef seçilmelidir.

Pozitif doğrulamanın PID – Positive Identification) ardından, hedefler uygun kanallardan onay alma süreciyle tahsis edilir ve önceliklendirilir.

Müşterek görev komutanlığının hedeflerine ulaşıldığından emin olmak maksadıyla; hangi hedeflere taarruz edileceği ve öncelik sırasını belirlemek için düşmanın analizi yapılır. Bu maksatla, yukarıdaki şekilde gösterildiği gibi, beş aşamadan oluşan bir sınıflandırma tasarlanarak, çoklu istihbarat kaynaklarına dayanan bir çalışma gerçekleştirilir.

Bu şekilde, düşmanın yapısı, organizasyonu ve hassas tarafları hakkında kabaca bir fikir edinilerek, düşman ayrıntılı bir şekilde analiz edilmeye başlanır. Ardından, düşmana ait ateş altına alınacak sistemler, kategoriler, hedefler ve hedef unsurları tanımlanır. Bu analiz, komutan ve karargâhın en uygun düşman hedeflerini seçmesine ve ölümcül veya ölümcül olmayan en uygun taarruz yöntemini gerçekleştirmesine imkân sağlar.

Bütün olası düşman hedefleri arasından sadece yasal olarak geçerli olanlar seçilmelidir. Muhtemelen, yasal, çevresel faktörler ve tali hasar riskleri nedeniyle ateş altına alınamayan büyük bir hedef yelpazesi olacaktır.

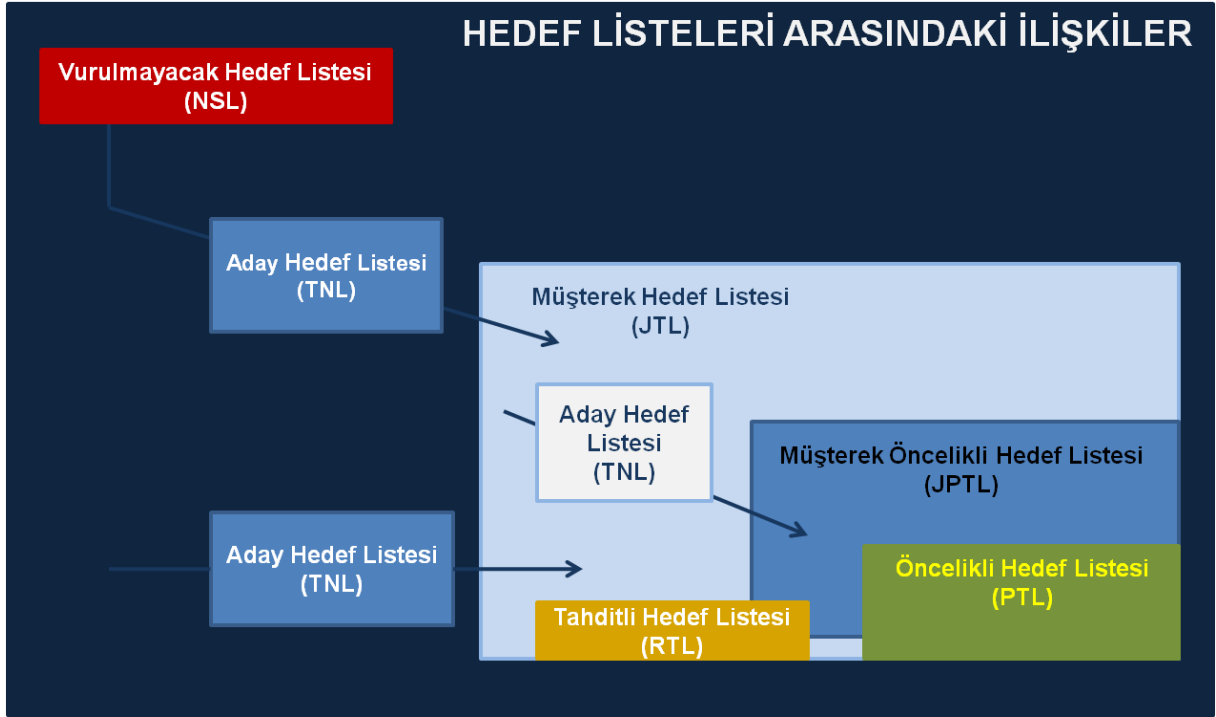
Hedef geliştirme, Müşterek Görev Kuvveti'nin hedeflerine ulaşmak maksadıyla kendisine karşı faaliyetlerde bulunabilecek hedeflere muhtemel angajmanları ve bu tür faaliyetlerin yasal olup olmadıklarını belirler. Tehditleri bir sistem yaklaşımı ile Hedef Sistem Analizi'nden her bir hedef unsuruna kadar, türlerine göre sınıflandırarak inceler. Harekât Alanı Müşterek İstihbarat Hazırlığı (JIPOE), hedef geliştiricilerin, düşmanın her bir hedefinin, tehdidin operasyon icra becerisine ne kadar katkıda bulunduğunu ortaya çıkarmasına ve hedefleri önceliklendirmesine yardımcı olur.

Etkili bir hedef geliştirme, hedef sistem analizi (TSA) ve insan şebeke analizinin yanı sıra yasal hedeflerin seçimini sağlamak maksadıyla hedefleyiciler ve hukuk danışmanları (LEGAD) ve cinsiyet danışmanları (GENAD) arasındaki istişarelere dayanmaktadır. Hedefleme süreci için üretilen istihbarata hedef istihbaratı denir ve hedef istihbaratı, hedefin bütün bileşenlerini tasvir eder, konumlandırır ve hassas tarafları ile göreceli olarak önemini ortaya koyar.

Bu aşamada, üç seviyeli bir analiz yapılmalıdır:

1. Temel – Hedefin kesin yeri fiziksel olarak tanımlanır.

2. Orta - Geçerli hedef listesine eklenmek üzere yeterli derecede analiz edilir.
3. Gelişmiş – Hedef sınıflandırılması ve angajman yöntemi belirlenir.



Hedef Çeşitleri

Aday Hedef Listesi - CATL

Aday hedef listesi (CATL - Candidate Target List), Hedef Geliştirme, Saptama ve Önceliklendirme (TDN – Target Development, Nomination, and Prioritization), orta sürecinde hedef geliştirme kriterlerini karşılayan ve Müşterek Kuvvet Komutanına inceleme ve onaylanması için sunulan hedefler arasından seçilenlerin bir listesidir.

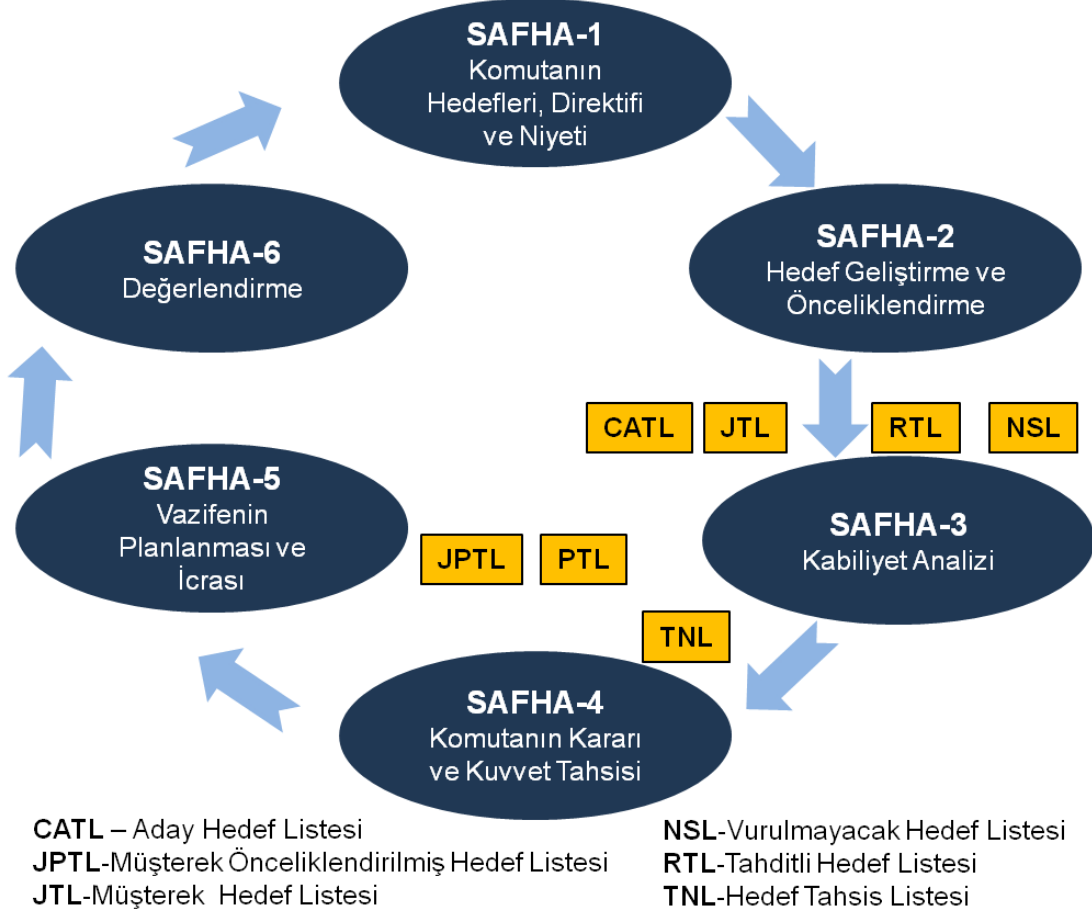
Ulusal ajanslar, Müşterek Görev Kuvvet karargâhı, müşterek kuvvet komutanına bağlı ast unsurlar, destekleyen bağlı komutanlıklar ve unsur komutanlıkları aday hedef listelerini, aday hedef listesine dâhil edilmek üzere Müşterek Kuvvet Komutanına sunarlar. Bir aday hedef, geçerli bir askerî hedef olarak değerlendirilmediğinde aday hedef listesinden çıkarılır, ancak müşterek hedef listesi (JTL – Joint Target List) veya tahditli hedef listesine de (RTL – Restricted Target List) dâhil edilmez. Reddedilen bir aday hedefin aktarılacağı önceden tanımlanmış bir liste bulunmamaktadır. Ancak belli durumlarda vurulmayacak hedef listesine (NSL – No Strike List) dâhil edilebilirler.

Müşterek Öncelikli Hedef Listesi - JPTL

Bir aday hedef geçerli bir askerî hedef olarak değerlendirilir ve herhangi bir angajman kısıtlaması da olmadığında, aday hedef listesinden çıkarılır ve uygun planın müşterek hedef listesine dâhil edilir. Müşterek hedef listesi, Müşterek Görev Kuvvet J-2'si tarafından ulusal kurumlar, muharip unsurlar ve tahsis edilen kuvvetlerden gelen verilere göre sürekli güncellenen dinamik bir veri tabanıdır. Daha basit bir ifadeyle

müşterek hedef listesinin hedef geliştirme açısından anlamı, herhangi bir faaliyet için aday gösterilebilecek bütün geçerli hedeflerin bir listesi olmasıdır. Müşterek hedef listesi herhangi bir unsur komutanlığına özel bir liste değildir, bu hedefler öldürücü veya öldürücü olmayan, havadan, karadan veya diğer yöntemlerle, her türlü istismar ya da taarruz için uygun olan hedeflerdir.

HEDEF LİSTELERİ VE MÜŞTEREK HEDEFLEME DÖNGÜSÜ



Tahditli Hedef Listesi

Hedef doğrulama otoritesinin, geçerli bir hedefe uygulanacak angajmana kısıtlamalar getirilmesi gerektiğine karar vermesi durumunda, bu hedef aday hedef listesinden çıkarılır ve kısıtlamanın ayrıntılarını da içerek şekilde Modernize Entegre Veritabanına (MIDB – Modernised Integrated Database) tahditli hedef olarak aktarılır. Bir hedefe uygulanan tahditlerin niteliği; taarruz yöntemi ve zamanı ile bir hedefe angajmanın operasyonel, siyasi ve/veya tali hasar kaygıları nedeniyle yasaklanmasına kadar değişkenlik gösterir. Bununla beraber, hedef üzerine koyulan tahditler, o hedefin geçerli askerî hedef olduğu gerçeğini değiştirmez.

Aday Hedef Listesi

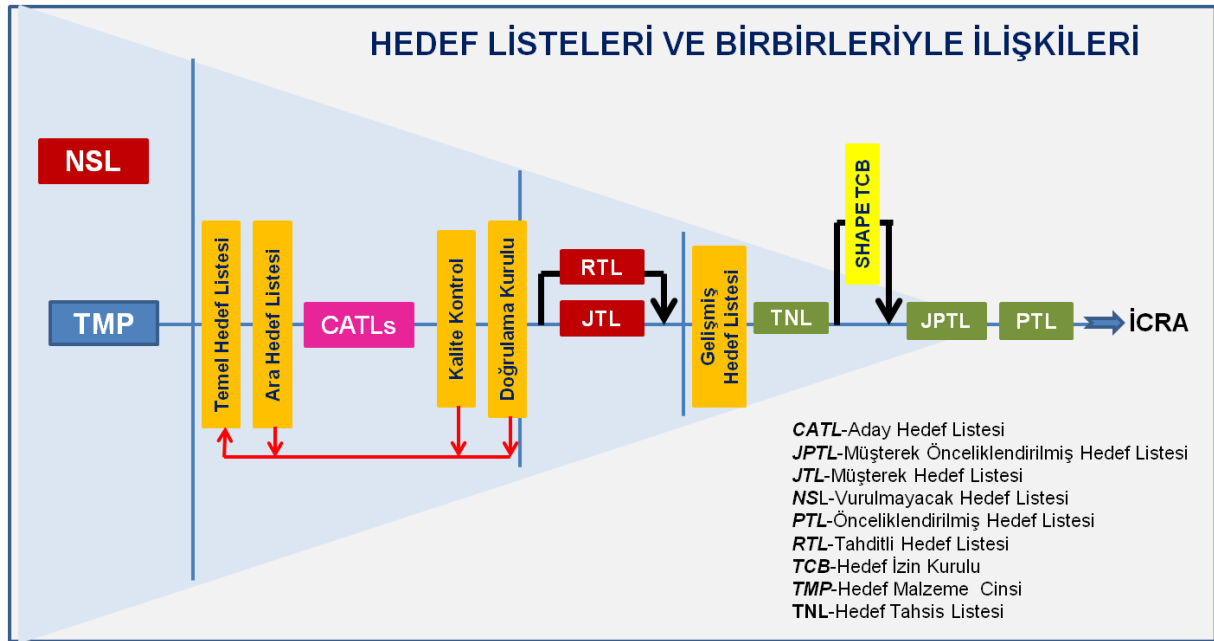
Aday Hedef Listesi (TNL – Target Nomination List), ülkeler, unsur komutanlıkları veya uygun organizasyonlar tarafından sağlanan talimatlara uygun olarak öncelikli

hedefleri kapsamaktadır. TNL, değerlendirme için Müşterek Hedef Koordinasyon Kurulu'na (JTCCB – Joint Targeting Coordination Board) iletilir. Aday hedef listesi, müşterek önceliklendirilmiş hedef listesini (JPTEL – Joint Prioritised Target List) içerir. Ülkeler, unsur komutanlıkları ve uygun organizasyonlar, her ne kadar aday hedef listesine dâhil edilecek hedef klasörleri geliştirmiş olsalar da, bunlar hedef doğrulama için hazır olmayabilirler.

Bunun nedeni ise ülkeler, unsur komutanlıkları ve uygun organizasyonların hedefleri tam olarak doğrulayabilecek müşterek istihbarat gözlem ve keşif (JISR – Joint Intelligence Surveillance Reconnaissance) imkân ve kabiliyetlerine sahip olmaması ve bu maksatla hedefleme personeli veya diğer hedefleme birlik ve organizasyonlarından yardım talep etmesi olabilir.

Öncelikli Hedef Listesi

Müşterek Öncelikli Hedef Listesi'nden (JPTEL) türetilen Öncelikli Hedef Listesi (PTL – Prioritised Target List), öncelik verilen hedefleri unsur komutanlıklarına tahsis eder. Her unsur komutanlığı ayrı bir öncelikli hedef listesine sahip olacaktır, bununla birlikte bir unsur komutanlığının, kendisinin belirlediği bir hedefe mutlaka kendisinin angaje olması gerekli değildir. Öncelikli hedef listesi, normal olarak koordinasyon süreci esnasında diğer unsur komutanlıklarını desteklemek maksadıyla tahsis edilen hedefleri içermektedir.

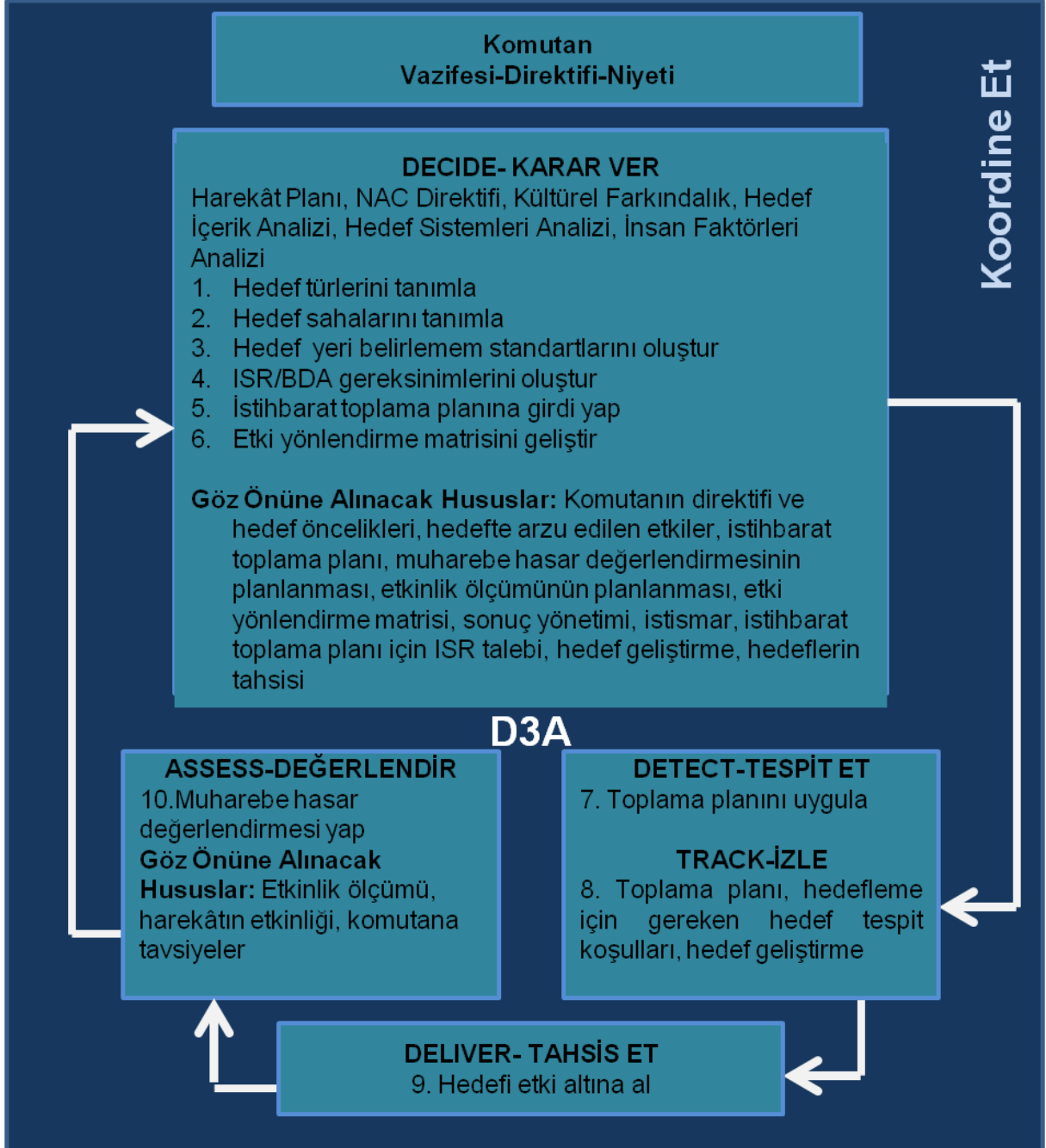


Vurulmayacak Hedef Listesi

Vurulmayacak hedef yönetim süreci SHAPE tarafından yürütülür. Vurulmayacak hedefler NSL –No Strike List) uluslararası hukuk ve siyasi nedenlerle Kuzey Atlantik Konseyi (NAC) tarafından “korunan” olarak belirlenen hedefleri içermektedir. OPLAN; ülkeler de dâhil olmak üzere NSL kapsamına alınacak hedeflerin nasıl aday

gösterileceği ve değişiklik yapmak maksadıyla devredilen yetkiler dâhil NSL'de değişikliklerin nasıl yapılacağını kapsar.

Vurulmayacak hedefler, korunma statüleri ortadan kalkmadan ve yasal olarak angajmana tabi hedefler haline gelmeden ateş altına alınmazlar. Bir NSL hedefinin yasal olarak angajmana uygun hale gelmesi için, hedefin korunma statüsündeki işlevine aykırı bir şekilde kullanıldığı yeterli istihbarat ile teyit edilmelidir.

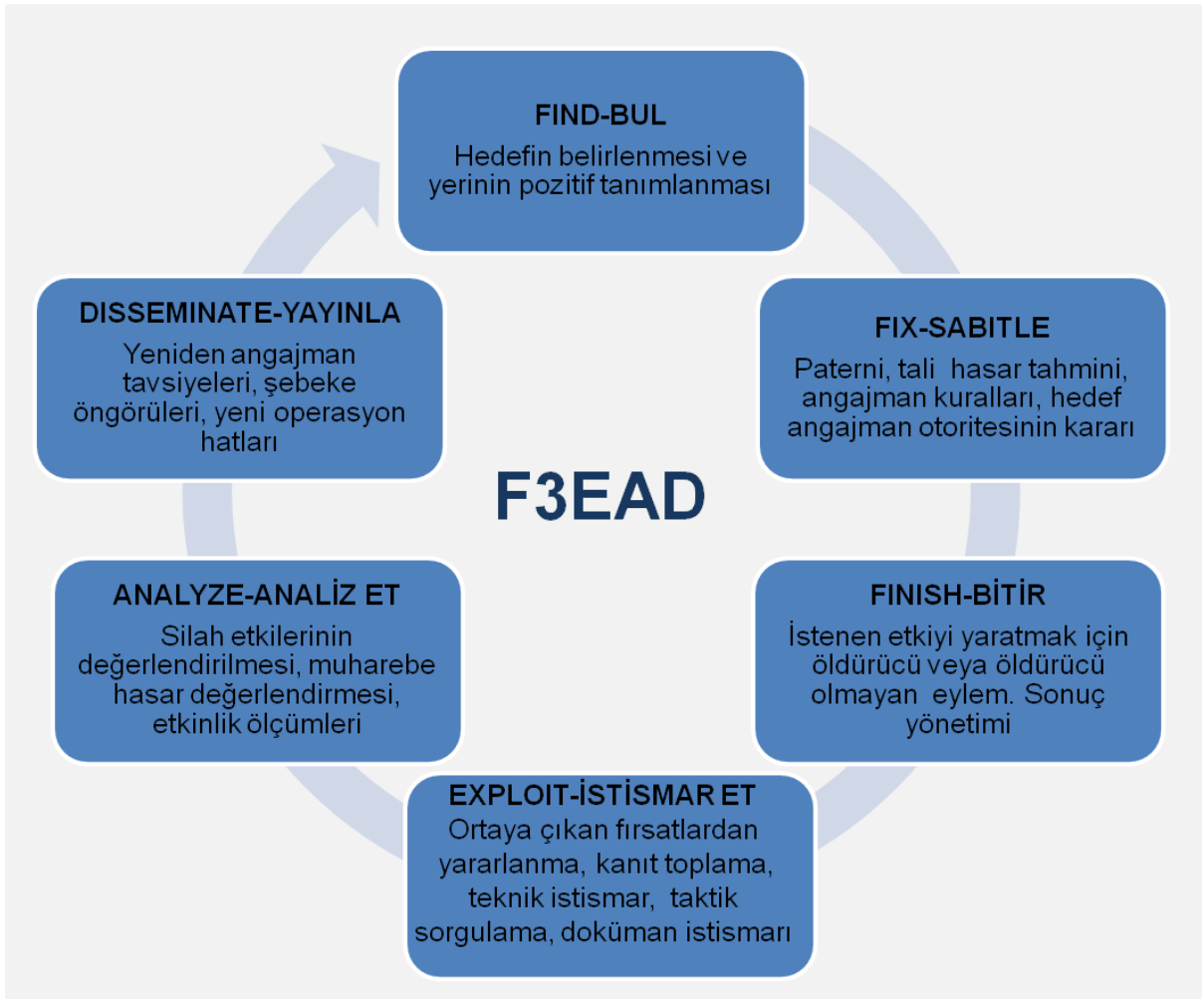


Örnek vermek gerekirse; korunma statüsünde olan bir kilise veya hastaneye sadece silah/mühimmat depolama maksatlı kullanıldıklarında yasal olarak angaje olunabilir. Hastanenin hâlâ tıbbi tedavi maksatlı kullanılması durumunda korunma statüsü devam eder, ancak çift maksatlı kullanım olarak sınıflandırılır. Korunma statülerini

kaybeden ve yasal angajmana açık hale gelen hedefler büyük bir olasılıkla hassas hedef olarak değerlendirilmeye devam edilecektir.

Tahditli Hedefler

Tahditli hedefler, operasyonel faktörler nedeniyle uygulanacak eylemlere belirli kısıtlamalar getirilen geçerli bir hedefdir. Belirtilen tahdit ve kısıtlamaları gerektiren her türlü eylem, bu kısıtlamaları getiren karargâh tarafından koordine edilip onaylanıncaya kadar yasaktır. Tahditli hedeflere taarruz, planlanan dost unsur harekâtını olumsuz etkileyebilir. Hedeflerin, Elektronik Hedef Klasörü'nde (ETF – Electronic Target Folder) açıkça belgelenmesi gereken bazı tahditleri olabilir. Örneğin sadece gündüz taarruz ve belirli bir silah sistemiyle taarruz gibi kısıtlamalar getirilebilir.



Hedeflere ölümcül taarruz yapılması kısıtlandığında, komutanlar öldürücü olmayan imkân ve kabiliyetleri, hedefe ulaşma veya desteklemekte alternatif bir yöntem olarak dikkate almalıdır. Kimyasal, biyolojik veya nükleer tesisler veya ateş altına alınmayacak hedeflere yakın bazı hedefler, özel önlemlerin alınmasını zorunlu kılabilir. Hedeflere ölümcül taarruzlar yapılması kısıtlandığında, ölümcül olmayan imkân ve kabiliyetler düşman üzerinde arzu edilen etkileri elde etmenin veya desteklemenin bir yolu olarak düşünülmelidir.

SAFHA 3: Kabiliyet Analizi

Safha 3, ikinci safhada oluşturulan Müşterek Hedef Listesi (JTL) ve Tahditli Hedef Listesindeki (RTL) aday hedefleri analiz eder ve Müşterek Görev Kuvvet Komutanına arzu edilen etkileri yaratmak amacıyla gerçekleştirilebilecek en uygun yasal eylemlerin senkronize bir kombinasyonunu sunar. Safha 3, müşterek kuvvetin düşman hedeflerine yasal açıdan taarruz kapasitesine sahip olup olmadığı ve yasal angajman yetkisi olduğunda, ikinci safhada tanımlanan istenmeyen etkilerin nasıl azaltılabileceği yönünde tavsiyelerde bulunur. Bu safhanın temel çıktıları Aday Hedef Listesi (TNL) ve taslak Müşterek Öncelikli Hedef Listesidir (JPTL).

Müşterek hedefleme döngüsünün bu safhasında, belirli şartlarda düşman hedefleri üzerine arzu edilen etkiyi elde etmek amacıyla uygun yöntemler hakkında üst düzey personele yeterli bilgi sağlamak için dost imkân ve kabiliyetler hedefe göre değerlendirilir. Bu maksatla: (1) arzu edilen etkiyi elde etmek için kullanılacak öldürücü/öldürücü olmayan sistemlerinin belirlendiği silah sistem tahsisi ve (2) tali hasar tahmini olmak üzere iki aşamalı bir çalışma yürütülür.



Tali hasar tahmininde (CDE – Collateral Damage Estimate), ölümcül yöntem seçildiği durumlarda, seçilen yöntemin sivil veya muharip olmayan personel, askeri olmayan mülk veya çevre üzerindeki etkilerini azaltmak için, olası istenmeyen hasar derecesi, seçilen hedefleme yöntemine göre değerlendirilir.

Kabiliyet analizinin maksadı, tali hasar, tekrarlanan gayretler ve kullanılan kaynakları en aza indirirken, arzu edilen etkileri yaratmak maksadıyla yeterli kuvvet uygulayarak kuvvetin verimliliğini en üst seviyeye çıkarmaktır. Müşterek hedefleme sürecinin bu safhası, komutanın kullanabileceği en uygun seçenekleri belirlemek maksadıyla, elde mevcut imkân ve kabiliyetlerin arzu edilen etkilere karşı ayrıntılı bir değerlendirmesini içerir. Komutanlar bu safhada, mevcut imkân ve kabiliyetleri değerlendirirken, dost kuvvetlere yönelik riskler ve tali hasar derecelerini de göz önünde bulundurlar.

Hedefe yönelik uygun angajman seçeneklerinin geliştirilmesinin ardından analiz, olası etkileri tahmin etmek üzere belirlenen hedefin hassas taraflarına karşı belirli yeteneklerin değerlendirilmesine odaklanır.



Bu safhada silah sistem tahsislerinin yapılması ve belirlenen hedefler için tali hasar tahmininin belirlenmesi kilit faaliyetlerdir. Tali hasar derecesi, müşterek görev kuvvet komutanı ve/veya unsur komutanlarının eşik değerlerini aşması beklenen hedefler, hassas hedef ve inceleme süreci kapsamında incelenir ve onay için gönderilir.

Hassas hedef, komutanın sivil veya muharip olmayan kişiler, mülk ve çevre üzerindeki fiziksel hasar ve tali etkileri, tahmin ettiği ulusal düzeyde bildirim eşiklerini aşan hedeflerdir. Hassas hedefler, milli düzeydeki angajman kuralları eşiklerini aşan hedefleri de kapsayabilir veya komutan hedefi vurmanın olumsuz siyasi sonuçları olabileceğini değerlendirebilir. Bu süreç, operasyonel seviyedeki komutanlara hassas hedefleri belirleme ve bunların ulusal düzeyde incelenmeleri için aday gösterme konusunda kılavuzluk sağlar.

SAFHA 4: Komutanın Kararı ve Kuvvet Tahsisi

Müşterek hedefleme döngüsünün bu safhası yetenek analizi çıktılarını diğer operasyonel ve yasal hususlarla bürünleştirir. Belirlenen hedefler, Müşterek Görev Kuvvet Komutanının niyetine, hedeflerine ve hedefleme direktifine göre müşterek kuvvet kabiliyetlerinin etkin kullanımını en üst seviyeye çıkarırken, istenmeyen ve potansiyel olarak arzu edilmeyen etkilerin olasılığını da en aza indirgeyecek şekilde önceliklendirilir. Müteakiben Müşterek Görev Kuvvet Komutanı öncelikli hedefler için nihai onayını verir. Müşterek Öncelikli Hedef Listesi (JPTL) hedef klasörünün

geliştirilme seviyesi ve içerdiği ayrıntılara bağlı olarak gerekli istihbarat ve angajman yeteneklerinin tahsisi konusunda bilgileri kapsamaktadır. Bilgi faaliyetleri ve siber uzay da dâhil olmak üzere hedeflere angaje olmada belirli silah seçimine ilişkin alternatifler hakkında gerekirse komutana brifing verilir. Bu brifingin verilmesi, özellikle tali hasar veya etkilerin azaltılmadığı durumlarda önem arz eder ve potansiyel olarak arzu edilmeyen etkileri en aza indirmek maksadıyla mümkün olan bütün önlemlerin alınmasını ve böylece komutanın hedefe angajmanı onaylamasına veya iptal etmesine olanak sağlar. Bu safhanın temel çıktıları Müşterek Öncelikli Hedef Listesi (JPTL) ve Öncelikli Hedef Listesidir (PTL).

Karar verme faaliyetinin iyileştirilmesi, sadece öneriler sunmak maksadıyla askerî hedeflerin işleme kapasitesinin artırılması anlamına gelmemektedir, bunun yanı sıra müşterek kuvvet komutanının en yüksek kalitede en iyi bilgilere de sahip olması gereklidir. Komutan bu noktada kendi yetenekleri ve mevcut kuvvetlerin analizini, o esnada geçerli olan operasyonel faktörler ile birleştirir. Böylece, her bir geçerli hedef, arzu edilen etki göz önünde bulundurularak bir unsura tahsis edilir.

Müşterek görev kuvvet komutanı, önceki safhaların sonuçlarını değerlendirmeye müteakip, tipik olarak bir Ortak Hedefleme Koordinasyon Kurulu (Joint Targeting Coordination Board) desteğinde, mevcut yetenekleri düşman hedefleriyle eşleştirir ve silah sistem tahsislerini de buna göre yapar.

Doktrinsel olarak arzu edilen etkileri elde etmek maksadıyla, elde mevcut bir yetenek, seçilen düşman hedefiyle eşleştirilir, ancak uygulamada, imkânların kısıtlı olması nedeniyle, düşman hedeflerinin mevcut silah sistemleri ve özelliklerine göre seçilmesi de oldukça sık bir uygulamadır.

Her iki durumda da, belirli bir yeteneği belirli bir hedef üzerinde kullanmak mantıklı bir karardır. Bu safhaya kadar yapılan değerlendirmelerden kaynaklanan bütün kısıtlama ve sınırlılıklar hedef tahsisi yapılan birliğe iletilmelidir. Hedef tahsisi yapılan birliğin, icra safhasında operasyonel ve yasal standartlara uyum sağlama kapasitesine bağlı olarak, tahditler çok katıdan çok hafife kadar değişkenlik gösterebilir.

Bu aslında, komutanın astlarına olan güven meselesidir. Ancak komutanın, hedef tahsisi yaptığı birliğin ilgili yükümlülüklere uyum sağlayamayacağına dair şüpheleri varsa, daha katı sınırlamalar getirmesi de gerekebilir.

SAFHA 5: Vazifenin Planlanması ve İcrası

Müşterek hedefleme döngüsünün bu safhası, hedefleme faaliyetlerinde taktiksel operasyonlara geçiş safhası olduğundan oldukça kritiktir. Bu aşamanın sonunda, hedeflere angaje olmak maksadıyla ayrıntılı vazife planlaması için zemin hazırlanır. Müşterek Görev Kuvveti ve Unsur Komutanlık personeli komuta kontrol (C2) fonksiyonlarını yerine getirir, önceki aşamaların çıktısı olan onaylanmış hedefleme planının icrasını izler ve gerektiğinde değişiklikleri yönlendirir. Başarının anahtarı, önceliklerin değişmesi durumunda kaynakların yeniden tahsis edilmesine olanak

sağlayan esnek bir yaklaşımdır. Bu safhanın çıktısı, Müşterek Öncelikli Hedef Listesi (JPTL) ve ilgili unsur komutanlıkları Öncelikli Hedef Listelerini (örneğin Müşterek Kuvvet Hava Bileşeni durumunda bir hava görevlendirme emrini) ve gerekirse tamamlayıcı Müşterek istihbarat, Gözlem, Keşif (JISR) görevlerini yürütmek maksadıyla hazırlanan Unsur Komutanlığı emirleridir.

Bu safha, doğrudan icranın planlandığı ve izlendiği safhadır. Elde edilen sonuçlar hakkında gerekli bütün istihbaratı elde etmek için gerekli koordinasyon faaliyetlerini kapsayan F2T2EA (Find, Fix, Track, Target, Engage, Assess – Bul, Tespit Et, İzle, Hedefleme, Angajman, Değerlendirme) adlı süreç esas alınır.

Hedef tahsis edilen birim, vazife planlamasını yukarıda anlatılan dört hedefleme döngüsüne uygun olarak benzer adımlarla, ancak daha ayrıntılı ve taktik seviyede yerine getirir. Düşman hedefleri yeniden değerlendirilir, ilave istihbarat toplanır, hedefler çok daha ayrıntılı olarak incelenir ve hedef tahsis edilen birimden arzu edilen etkiyi sağlamak maksadıyla, en uygun silah sistemleri ve yöntemler seçilir.

MUHABERE DEĞERLENDİRMESİ

**MUHAREBE HASAR
DEĞERLENDİRMESİ**

**TALİ HASAR
DEĞERLENDİRMESİ**

**MÜHİMMAT ETKİNLİK
DEĞERLENDİRMESİ**

**YENİ ANGAJMAN
TAVSİYESİ**

Yapılacak değerlendirmeler; hedefin konumu, türü ve boyutu, bölgedeki sivillerin yaşam paterni, taarruz zamanı (gündüz veya gece), mevcut silah sistem kabiliyetleri, silah sistem etkileri, taarruz yönleri, mühimmat parçalanma paternleri, tali patlamalar, altyapıya verilecek olası hasarlar, kişisel emniyet ve muharebe sahasında ihtilaf giderme önlemlerini içerebilir.

Yapılan her muhakemede, taarruzda uygulanabilir tedbirlerin alınması zorunluluğu da dâhil olmak üzere, harekât ve hukuk standartları dikkate alınmalıdır. Belli bir

hedefe karşı belli bir araç ve yöntemin kullanılmasına onay verilmesini içeren harekâtı, komutan daha sonra onaylayacaktır. İcra aşamasına geçilirken, ihtiyati tedbirlerin uygulanmasına devam edilmelidir.

SAFHA 6: Değerlendirme

Bu safhada hedef, icra edilen faaliyetin etkinliğini değerlendirmektir. Bu süreç; performans (MoP – Measures of Performance) ve etkinlik (MoE – Measurements of Effectiveness) ölçümleri olmak üzere iki bileşenli bir değerlendirme sürecidir.

Değerlendirme safhasında; askerî harekâtın icrasından kaynaklanan etkiler; vazifenin yerine getirilmesi, etkinlik seviyesi ve muharebe hasar değerlendirmesi (BDA – Battle Damage Assessment) açılarından değerlendirilir. Ayrıca bilgi harekâtı (INFOOPS) faaliyetlerinin kitle davranışları üzerindeki etkilerini belirlemek maksadıyla ilave bir çalışma da yapılabilir.

Değerlendirme, uygulanan eylemlerden bağımsız olarak arzu edilen etkilerin ne ölçüde yaratıldığını ölçer ve daha fazla dost faaliyetin hangi ölçüde gerekli olduğu konusunda girdiler sağlar.

Değerlendirme süreci; fiziksel, fonksiyonel ve sistem değerlendirmesini kapsar. Ayrıca daha kapsamlı operasyonel ve harekât değerlendirmesine de katkıda bulunur. Operasyonel düzeyde, harekât değerlendirmesi Müşterek Görev Kuvvet karargâhı, bütün “J Personel” ve unsur komutanlıklarının işbirliğinde Müşterek Görev Kuvvet Karargâhı harekât değerlendirme unsuru tarafından yürütülür ve hem müttefik hem de düşman kuvvetlerin operasyonel düzeydeki hedeflerine odaklanır.

Değerlendirme işleminde, operasyonel vazifenin başarılmasını destekleyen ölçme tedbirleri (MoE) kullanılır. Operasyonel düzeyde değerlendirme gayretleri, operatif etkiler, belirleyici koşullar, operasyonel hedefler ve askerî nihai hedefe ulaşılması yönündeki ilerlemeler üzerine yoğunlaşır. Cari harekâtın ötesi ve askerî nihai hedefe ulaşıp ulaşılmadığı incelenir. “Müşterek Görev Kuvveti hedefine ulaşıyor mu?” “Düşman hedeflerine ulaşmada müşterek görev kuvvetinden daha mı başarılı?” gibi soruların yanıtları aranır.

Değerlendirme safhası, sivil kayıp izleme mekanizmasını da içermeli ve gelecekteki operasyonlara girdi sağlamak ve sivil kayıpları daha da azaltmak maksadıyla, vazife parametrelerine bağlı olarak; cinsiyet ve yaşa göre ayrıştırılmış verileri kullanmayı da dikkate almalıdır. İnsani ve maddi zararların değerlendirilmesi, kadınlar, erkekler, erkek ve kız çocuklar üzerindeki farklı etkiler göz önüne alınarak, toplumsal cinsiyet perspektifi ile entegre edilmelidir. Bilgi faaliyetlerinin etkilerinin değerlendirilmesi, öldürücü bir saldırının fiziksel etkilerinin değerlendirilmesinden daha uzun bir zaman alabilir. Hedefe uygulanacak bilgi faaliyetleri ve siber/bilişsel operasyonlar, hedef içinde tutum ve davranış değişikliklerine neden olabilir. Bir tutum değişikliğinin ölçümü; hedef kitlede davranış değişikliğine neden olana kadar olası değildir, bu nedenle etki ölçümü, davranış ve toplama mekanizmalarına odaklanmalıdır.

Değerlendirme faaliyeti bir sivil kayıp izleme mekanizmasını da içermeli ve gelecekteki operasyonlara bilgi sağlamak ve sivil kayıpları daha da aza indirmek amacıyla görev parametrelerine bağlı cinsiyet ve yaşa göre ayrıştırılmış verileri de kullanmayı değerlendirmelidir. İnsani ve maddi zararların değerlendirilmesi; kadınlar, erkekler ve oğlan-kız çocukları üzerindeki farklı etkileri dikkate alırken cinsiyet bakış açısını da içermelidir.

J9 (Sivil - Asker İşbirliği) ve PSYOP personeli, müşterek hedefleme faaliyetlerinden etkilenebilecek uluslararası kuruluşlar veya sivil toplum kuruluşları gibi muharebe dışı aktörlerin yanı sıra ulusal hükümet ve toplum dâhil mahalli nüfus üzerindeki etkilere ilişkin girdiler sağlayabilir. Değerlendirme süreçlerini desteklemek ve hedeflerin siber uzayda bilgi ve eylemlerle angajmanı amacıyla bir tali etki tahmini kullanılabilir.

Değerlendirme safhası sonucu elde edilecek çıktılar aşağıdadır:

- Operasyonel hedeflerin başarılmasında Müşterek Görev Kuvvet komutanının arzu ettiği etkilerin ne ölçüde oluşturulduğuna dair bir değerlendirme;
- Ortaya çıkan herhangi bir arzu edilmeyen etki için sonuç yönetimi icrasının gerekliliğine dair bir değerlendirme. Özellikle devlet dışı aktörler veya medya gibi üçüncü taraflara yakın herhangi bir hedefleme faaliyet arzu edilmeyen etkilere neden olabilir ve dost kuvvetlerin eylemleri; dost unsurlar, düşman veya tarafsız aktörleri olumsuz etkileyebilir. Bu durum da NATO aleyhinde olumsuz propoganda ve dezenformasyonu körükleyebilir. Arzu edilmeyen bu etkiler, 5'inci Safha öncesi yapılması gereken bilgi operasyonları yoluyla hafifletilebilir. Hafifletme planlarının hedefleri aşağıdadır:
 - Ana olay veya faaliyetlerin etkisinin her safhanın planlanan etkileri kapsamında değerlendirilmesi,
 - Düzeltici etkilerin, hedef alınacak kişi, grup ve tarafların önerilmesi ve bilgilendirme faaliyetlerinin desteklenmesi,
 - Üst düzey direktif, kaynak veya eylemlerin talep edilmesi.
- Yukarıdaki değerlendirmeler sonucunda, arzu edilen etkileri yaratmak amacıyla Müşterek Görev Kuvvet komutanına yapılacak yeni angajman önerileri. Yeni angajman önerileri, müşterek görev kuvvetinin bir sonraki hareket tarzlarının geliştirilmesine destek olur ve bu nedenle zamanında yapılmalıdır. Tali hasar ve etkileri de yeniden değerlendirilmelidir. Yeni angajman önerilerinin geliştirilmesi bir harekât ve istihbarat işlevidir.
- Müşterek Görev Kuvvet komutanına bazı hedeflerin müşterek önceliklendirilmiş hedef listesinden çıkarılmasına yönelik öneriler. Hedef üzerinde arzu edilen etkilerin oluşması ilave angajmanı gereksiz kılar.

Hedefleme Personeli

Müşterek Hedefleme Döngüsü (JTC - Joint Targeting Cycle) normal olarak en az J2 (İstihbarat), J3 (Harekât) ve Hukuk Danışmanı'ndan (LEGAD – Legal Advisor) oluşan ve gerektiğinde diğer uzman personelin de katıldığı hedefleme ekibi

tarafından yürütülür. Müşterek hedefleme sürecine, muharebe sahasının tam spektrumu ve alanlar arası (cross domain) bir yaklaşım sağlamak amacıyla, hedefleme personeli alanlar arası faaliyetler ve müşterek ateş planlaması ve koordinasyonu Müşterek Görev Kuvveti adına yürütür. Hedefleme personelinin temel görevleri ve faaliyetleri aşağıdadır:

- Müşterek Operasyon Planlama Grubu'nun (JOPG – Joint Operations Planning Group) bir parçası olarak unsur komutanlık planlamacıları ve uzman danışmanlarla birlikte harekât alanının tamamında müşterek hedefleme direktifi ve önceliklerin geliştirilmesine yardım etmek,
- Hedefler ve arzu edilen etkilerin yasal değerlendirilmesinin yapılmasını sağlamak,
- Yararılacak daha yüksek düzeyli etkilerin değerlendirilmesini yapmak,
- Müşterek Görev Kuvvet ve daha üst seviyede hedeflerin belirlenmesi, koordine edilmesi ve çelişkilerin giderilmesini sağlamak,
- Müşterek Hedef Listesi (JTL – Joint Target List) ve Müşterek Öncelikli Hedef Listesi'ndeki (JPTL – Joint Prioritised Target List) unsur komutanlık aday hedeflerini koordine etmek,
- Müşterek Öncelikli Hedef Listesini önceliklendirmek ve inceleme ve onay amacıyla Müşterek Hedefleme Koordinasyon Kurulu'na (JTCCB – Joint Targeting Coordination Board) göndermek, müteakiben JPTL'yi yönetmek,
- Tahditli Hedef Listesi (RTL – Restricted Target List) ve Vurulmayacak Hedef Listesi'ni (NSL – No Strike List) idare etmek,
- Müşterek Görev Kuvveti'nin onayı için Müşterek Hedefleme Koordinasyon Kurulu'nun (JTCCB) rolleri, işlevleri ve gündemini geliştirmek,
- Cari ve gelecekteki operasyonlar arasındaki boşluğu gidermek amacıyla ara hedefleme gayretlerini ele alacak bir ekibin organize edilmesini sağlamak,
- Hedef geliştirmesine yardımcı olmak amacıyla Müşterek İstihbarat, Gözlem ve Keşif (JISR) toplama gerekliliklerini tavsiye etmek,
- J3 adına Zaman Duyarlı Hedefler (Time Sensitive Targets) ve Unsur Komutanlıkları Kritik Hedef (Component Critical Target)^{viii} operasyonlarını takip ve kontrol etmek,
- Zaman Duyarlı Hedefler ve Unsur Komutanlıkları Kritik Hedeflerine angaje olunması konusunda tavsiyelerde bulunmak,
- Müşterek Operasyonel Planlama Grubu'na (JOPG) yüksek getiri sağlayan (HPT – High Pay-off Targets) hedefler konusunda tavsiyelerde bulunmak,
- Müşterek ateşlerin koordinasyonunu sağlamak,
- Komutan ve üst düzey direktiflere dayalı olarak tali hasar önleme prosedürlerini geliştirmek,
- Özellikle altyapı olmak üzere, hedeflemeyle ilgili yürütülen faaliyetlerin fiziksel harekât ortamına olası etkileri ve bunların dozt unsurlar, nüfus ve çevre üzerindeki sonuçlarının değerlendirmek,
- Hukuk Danışmanı'nın müşterek hedefleme sürecine dâhil olmasını sağlamak,

- Yüksek karargâh ve unsur komutanlıkları ile koordineli olarak müşterek ateş ve hedefleme değerlendirilmelerinin yapılmasını sağlamak.

Müşterek Görev Kuvvet Komutanının Hedefleme Sorumlulukları

Müşterek Görev Kuvvet Komutanı (Com JTF), SACEUR talimat ve direktifini almaya müteakip aşağıdaki faaliyetleri gerçekleştirir:

- Müteakip hedefleme talimat ve direktifine temel oluşturacak bir müşterek tahmin yürütmek,
- Müşterek Görev Kuvveti adına planlı ve dinamik hedefleme sürecini yönetecek personelin (J2, J3, J5, Hukuki Danışman gibi) yetkilerinin, sorumluluklarının ve yükümlülüklerinin belirlenmesi de dâhil olmak üzere müşterek hedefleme sürecini yönlendirmek,
- Kuzey Atlantik Konseyi (NAC) onayı için hedef seti tekliflerini SACEUR'a iletmek, başlangıçta belirlenmemiş, ancak harekât için gerekli görülen hedef setleri NAC onayını gerektirdiğinden, bu faaliyet harekât süresince birkaç kez gerçekleşebilir,
- NAC tarafından daha önce onaylanan zamana duyarlı hedef (TST) matrisini uygulamak ve gerekirse inceleme ve onaylanmak üzere ilave zamana duyarlı hedef adaylarını Kuzey Atlantik Konseyi'ne sunmak,
- SACEUR tarafından sağlanan Angajman Kurallarını (ROE) uygulamak,
- Başta Uluslararası İnsancıl Hukuk, Silahlı Çatışma Hukuku ve Angajman Kuralları olmak üzere hedeflerin geçerli yasal çerçeveye uygunluğunu sağlamak,
- Hedeflerin yasal ve siyasi gereklilikleri karşıladığını teyit etmek ve ulusal temsilciler tarafından ifade edilen bütün çekinceleri hesaba katmak,
- Hedefleme sürecinin NATO'nun Sivilleri Koruma (PoC – Protection of Civilians) konseptine uygunluğunu sağlamak,
- Hedef Angajman Yetkisinin (TEA) uygun seviyelerinin belirlenmesinde SHAPE karargâhına tavsiyelerde bulunmak ve yetki verilmesi durumunda hedef angajman yetkisini ast komutanlara devretmek,
- Merkezi Hedefleme Kapasitesi (CTC) tarafından kullanıma sunulan NATO Entegre Veri Bankası'ndan (IDB) SHAPE direktifine uygun olarak; Müşterek Hedef Listesi (JTTL), Vurulmayacak Hedef Listesi (NSL), Tahditli Hedef Listesi (RTL) ve Müşterek Öncelikli Hedef Listesi (JPTL) gibi hedef listelerini geliştirmek ve doğrulamak,
- Müşterek Öncelikli Hedef Listesini (JPTL) onaylamak,
- Hedefleri tahsis etmek ve mevcut bütün imkân ve kabiliyetleri, tahditleri, göreceli gayret ve sıralama seviyelerine ilişkin direktif ve elektronik hedef klasörlerinin (ETF) format ve içeriği dâhil, hedef öncelikleri hakkında ast komutanlara net yönlendirme ve kılavuzluk sağlamak,

- Müşterek Hedefleme Koordinasyon Kurulu (JTCCB) ve Bilgi Faaliyetleri Koordinasyon Kurulu (IACB) gibi hedefleme odaklı çalışma gruplarının ve kurullarının kurulmasını yönlendirmek,
- Milli imkân ve kabiliyet kısıtlamaları veya tali hasar eşikleri ile ilgili çekinceler de dâhil olmak üzere üst düzey milli temsilciler tarafından ifade edilen tavsiyeleri, çekinceleri ve uyarıları dikkate almak,
- Standart bir tali hasar tahmin metodolojisinin kullanılmasını sağlamak,
- Angajman onayı Müşterek Görev Kuvvet Komutanının yetkilerini aştığında Müşterek Öncelikli Hedef Listesi (JTTL) ilavelerini yükseltmek,
- Kimyasal, biyolojik, radyolojik ve nükleer (KBRN) değerlendirmesi için hedefleme değerlendirme gereksinimlerini belirlemek, bunlar endüstriyel kimyasallar gibi toksik maddelerden kaynaklanan birincil ve tali tehlikeleri ve bunların salınımlarının etkilerini içermektedir,
- Daha iyi bir sonuç yönetimi ve tali hasar tahmini (CDE) ve karşıt propoganda dâhil ikinci ve üçüncü derece etkilerin seçilen bir faaliyet açısından toplam riskini değerlendirmek,
- SHAPE Merkezi Hedefleme Kapasitesi (CTC – Centralized Targeting Capacity) ve SHAPE İletişim Bölümü ile yakın koordinasyon içinde bilgi ortamı analizi ve hedef sistem analizinin (TSA) geliştirilmesini talep etmek,
- Ast unsur komutanlıklarından alınan bütün hedef malzeme ve istihbarat taleplerini işleme alınmak üzere önceliklendirilmelerini sağlamak,
- Veri tabanı bütünlüğünü muhafaza etmek,
- Muharebe değerlendirme hücrelerinin hedefleme gayretlerinin etkinliğini ve hareât hedefleriyle bağlantılı olarak değerlendirilmesini sağlamak,
- Müşterek Hedefleme Unsuru (JTE) ile koordine ederek oluşumlar ve gerektiğinde birliklerin müşterek hedefleme döngüsünü (JTC) destekleyebilmeleri için uygun araçlar ile iletişim ve bilgi sistemlerine (CIS) erişimlerini sağlamak.

Diğer Hususlar

Yasal Askerî Hedeflerin Belirlenmesi

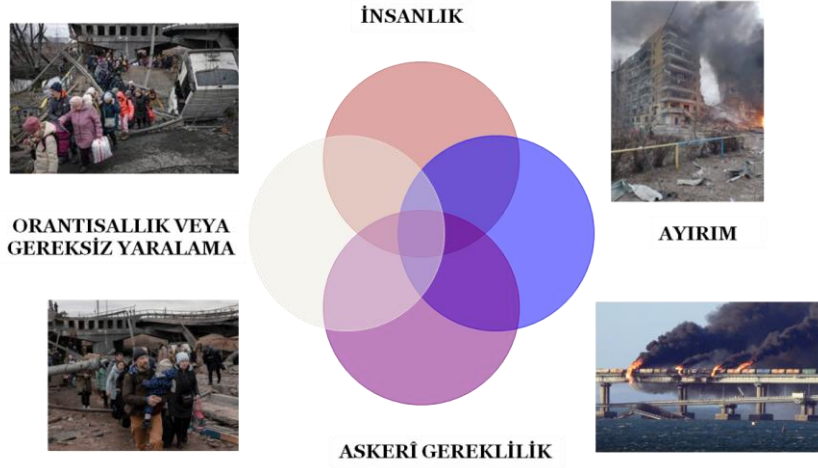
Bazı oluşumlar nerdeyse daima askerî hedeftir. Örnek vermek gerekirse; savaş dışı kalmadıkları sürece düşman silahlı kuvvetler personeli, savaş uçakları, denizaltılar ve mühimmat depoları askerî hedef statüsündedir. İkili kullanım olarak adlandırılan diğer şeylerin geçerli askerî hedef olarak tanımlanmaları daha zor olabilir.

İkili kullanım statüsündeki oluşumlar hem siviller hem de askerler tarafından kullanılabilir, sivillere ve orduya hizmet edebilir. İkili kullanıma örnek olarak havalimanları, elektrik dağıtım sistemleri veya şebeke altyapısı gösterilebilir. Angajman öncesi bu tür yerlerin yasal askerî hedef olup olmadıklarını belirlemek maksadıyla mevcut durum ve elde mevcut bilgilere dayanılarak dikkatli bir analiz yapılması gereklidir. Normal olarak sivil kullanıma tahsis edilen bir yerin askerî harekâta katkıda bulunup bulunmadığına dair bir şüphe varsa o yer askerî yasal

hedef olarak kabul edilmez. Çift kullanımlı yerler, özellikle sivil nüfus üzerindeki uzun süreli etkileri olumsuz etkileri göz önüne alındığında çok daha fazla orantısallık endişesi doğurmaktadır.

Sorumluluk ve Hesap Verebilirlik

Uluslararası İnsani Hukuk ve Askerî Çatışma Hukukuna uyma konusundaki bireysel sorumluluk ve hesap verme, hükümet düzeyi dâhil herkesi kapsamaktadır. Hedeflere angajmanı uygulayanlar, hedefleme konusunda verilen direktifleri onaylanmış angajman kuralları ile Uluslararası İnsani Hukuk ve Askerî Çatışma Hukukuna göre uygulamaktan sorumludur. Angajman araçlarının ve yöntemlerinin seçiminde mümkün olan bütün önlemler alınmalı ve hedefin askerî bir hedef olmadığı belirlenmesi veya mevcut koşullarda tahmin edilen tali hasarın aşırı olacağına açıkça ortaya çıkması durumunda angajman iptal edilmeli veya ertelenmelidir.



Pozitif Tanımlama

Bütün hedefler angajman öncesinde yasal askerî hedef olarak ayırt edilmeli ve komutanlar hedefin geçerli bir askerî hedef olduğunu doğrulamak maksadıyla mümkün olan her şeyi yapmalıdır.

Siber Uzayda Müsterek Hedefleme

Siber ortamda, bilgisayarlar, ağlar ve altyapıya, askerî hedef olarak nitelendirilmeleri durumunda angaje olunabilir. Siber uzay altyapısı büyük ölçüde küresel bağlamda birbirine irtibatlıdır, ancak coğrafi sınırlar, ulusal sorumluluklarla birlikte yargı yetkisi bağlamında geçerliliğini korumaktadır. Siber uzay ortamında bazı hedefler çift maksatlı kullanılan hedefler olabilir

Sonuç ve Değerlendirme

Hedefleme askerî literatürde, düşman imkân ve kabiliyetlerini imha ederek, etkisiz hale getirerek, bozarak veya taciz ederek, genel harekât planı kapsamında arzu edilen hedeflere ulaşmak maksadıyla muharebe gücünün kullanılması sürecini tanımlar.

Bir süreç olarak hedefleme; potansiyel bir taarruzda ateş altına alınacak düşman personel ve silah sistemlerini, hangi düşman hedeflerine taarruz edileceğini belirleme, taarruzda kullanılacak silah sistemleri ve taktiklerini seçme, taarruzun icra edilmesi ve etkilerinin değerlendirilmesini içeren sürekli tekrarlanan bir döngüdür.



Komutan ve karargâhındaki bütün unsurlar, ister planlı, ister zamana duyarlı olsun, hedefleme sürecine katılırlar. Temel olarak hareket uzmanları, komutanın maksadına ulaşması için gerekli etkileri belirlerken, istihbarat uzmanları düşman imkân kabiliyetleri ile zayıf yönlerini, silah sistem uzmanları da arzu edilen etkileri gerçekleştirebilmek için elde mevcut imkân ve kabiliyetleri değerlendirirler. Vazifeyi gerçekleştirmek maksadıyla en uygun hareket tarzının belirlenmesi ise bir komutanlık sorumluluğudur.

Hedefleme süreci, üst komuta kademelerinde son derece karmaşık ve zaman alan bir faaliyet iken, alt kademelerde çok kısa ve anlık olabilir. Dört ila sekiz personelden oluşan küçük bir piyade timi dahi hedefleme sürecine dâhildir. Tim lideri hedefi belirler ve timinin muharebe gücünü bu hedefe ulaşmak maksadıyla en iyi şekilde tasarlayarak kullanır. Hedefleme, komutanlık seviyesi ve komutanın elindeki muharebe imkân ve kabiliyetlerinin büyüklüğü ile orantılı olarak giderek daha karmaşık hale gelen bir süreçtir.

Bununla birlikte, komutanın taarruz için hedef seçme konusundaki takdir yetkisi sınırsız değildir. Üst komutanlık tarafından verilen vazife ve siyasi zorunluluklar ile

tahditlere ilave olarak, saldırıları sadece yasal hedeflere yönlendirmek bütün askerî operasyonların ayrılmaz bir kuralıdır. Hangi hedeflerin yasal olduđu; hangi hedeflere saldırı düzenlenebileceğinin yanı sıra, taarruz için kullanılacak araç ve yöntemleri de belirleyen hükümler uluslararası çatışma hukukunda tanımlanmıştır.



NATO Harekât Alanları: Kara, Deniz, Hava, Siber, Uzay ve Bilişsel

Bu nedenle yasal analiz ve değerlendirme, hedeflerin seçimi ve angaje olunması sürecinin temel bir bileşenidir. Basitçe ifade etmek gerekirse, uluslararası çatışma hukuku komutanlara, planlı saldırı için seçilen düşman personeli, tesisleri ve yerlerinin askerî hedef olup olmadıklarını ve buralara düzenlenecek saldırılarda kullanılacak silah sistemlerinin yasal olup olmadıklarını dikte eder.

Bir hedefin yasal bir askerî hedef olup olmadığı, ilgili silahlı çatışma hukuku hükümleri ve tanımlarına göre belirlenir. Bu tür hüküm ve tanımlar bağlayıcı silahlı çatışma hukuku anlaşmalarının yanı sıra, uluslararası teamül hukukunda da bulunur. Aslında, devletler il

e terör örgütleri gibi devlet dışı aktörler arasındaki silahlı çatışmalar bağlamında, anlaşma yükümlülüklerinin resmi olarak uygulanabilirliğine bakılmaksızın, bütün savaşan taraflar için uygulanabilir yükümlülükleri belirleyen uluslararası teamül hukukudur.

Birçok yönden endirekt, yani düşman kuvvetleri, muharebe düzenleri ve tesisleri ile angaje olarak, kara, deniz, amfibi ve özel harekât unsurlarını desteklemek maksadıyla yapılan görmeyerek ateşler, silahlı çatışma hukukunun muharebe gücünün kullanılmasını nasıl etkilediğinin mükemmel bir örneğidir.

Muharebe sahasında siviller veya sivil mülklerin, endirekt ateşlerle taarruz edilmesi planlanan düşman hedeflerine yakın olması günümüzde neredeyse kaçınılmaz hale

gelen bir olgudur. Bu gerçeklik, indirekt ateş silah sistemlerinin oldukça gelişmiş yıkıcı etkileri, ateş destek sistemlerini kullanan komutanların erişebileceği bilgilerin sınırlı olması ve indirekt ateşlerin amaçlanan taarruz hedefinin ötesine geçen etkiler üretme riski, bu tür ateşlerin meşruiyeti için, ateş destek planlama görevlerinin planlanma ve icra safhalarında, silahlı çatışma hukuku ilkelerinin kullanılmasını gerektirmektedir.

Kısaltmalar

ACO – Allied Command Operations – Müttefik Operasyon Komutanlığı

ACOS - Assistant Chief of Staff – Kurmay Başkan Yardımcısı

ATD – Advanced Target Development – İleri Hedef Geliştirme

BDA – Battle Damage Assessment – Muharebe Hasar Değerlendirmesi

BTD – Basic Target Development – Temel Hedef Geliştirme

C2 – Command and Control – Komuta ve Kontrol

CATL – Candidate Target List – Aday Hedef Listesi

CAOC - Combined Air Operations Centre - Birleşik Hava Operasyonlar Merkezi

CC - Component Command – Unsur Komutanlığı

CDA – Collateral Damage Assessment – Tali Hasar Değerlendirmesi

CDE - Collateral Damage Estimate – Tali Hasar Tahmini

CEE – Collateral Effects Estimation – Tali Hasar Etkileri Tahmini

CIS – Communication and Information Systems – İletişim ve Bilgi Sistemleri

CONOPS - Concept of Operations - Harekât Konsepti

COP – Common Operational Picture – Müşterek Harekât Resmi

CTC - Centralised Targeting Capacity – Merkezi Hedefleme Kapasitesi

DIRLAUTH - Direct Liaison Authorized – Direk İrtibat Yetkisi

ETF - Electronic Target Folder – Elektronik Hedef Dosyası

F2T2EA – Find, Fix, Track, Target, Engage, Assess - Bul, Tespit Et, İzle, Hedefleme, Angajman, Değerlendirme

FAST - Functional Area Service for Dynamic & Time-sensitive Targeting - Dinamik ve Zamana duyarlı Hedefleme

FIVE-O - Facility, Individual, Virtual, Equipment, and Organisation

HN – Host Nation – Ev Sahibi Ülke

HPT - High Pay-off Targets – Yüksek Kazançlı Hedefler

HVT - High Value Targets – Yüksek Değerli Hedefler

ICP – Intelligence Collection Plan – İstihbarat Toplama Planı

IHL – International Humanitarian Law – Uluslararası İnsani Hukuk

ITD – Intermediate Target Development – Ara Hedef Geliştirme

IRM&CM - Intelligence Requirements Management and Collection Management – İstihbarat Gereksinimleri Yönetim & Toplama Yönetim

JCB – Joint Coordination Board – Müşterek Koordinasyon Kurulu

JCMB – Joint Collection Management Board - Müşterek Toplama İdare Kurulu

JFC – Joint Force Command – Müşterek Kuvvet Komutanlığı

JCO – Joint Coordination Order - Müşterek Koordinasyon Emri

JFC OPLAN - Joint Force Command Operational Plan – Müşterek Kuvvet Komutanlığı Operasyonel Planı

JIPOE – Joint Intelligence Preparation of the Operating Environment – Harekât Ortamının Müşterek İstihbarat Hazırlığı

JISR - Joint Intelligence, Surveillance & Reconnaissance - Müşterek İstihbarat, Gözlem ve Keşif

JOC - Joint Operations Centre – Müşterek Operasyonlar Merkezi

JOPG – Joint Operattional Planning Group – Müşterek Operasyonel Planlama Grubu

JTC – Joint Targeting Cycle – Müşterek Hedefleme Döngüsü

JTCB - Joint Targeting Coordination Board - Müşterek Hedefleme Koordinasyon Kurulu

JTF – Joint Task Force – Müşterek Görev Kuvveti

JTL – Joint Target List - Müşterek Hedef Listesi

JPTL – Joint Prioritized Target List - Müşterek Öncelikli Hedef Listesi

JTWG – Joint Targeting Working Group - Müşterek Hedefleme Çalışma Grubu

LEGAD – Legal Advisor – Hukuki Danışman

LOAC – Law of Armed Conflict – Silahlı Çatışma Hukuku

MEA – Munitions Effect Assessment – Mühimmat Etki Değerlendirmesi
MIDB – Modernised Integrated Database – Modernize Entegre Veritabanı
MoE – Measurements of Effectiveness – Etkinlik Ölçümleri
MoP – Measures of Performance – Performans Tedbirleri
MPI – Mean Point of Impact – Etki Orta Noktası
N-JTS - NATO Joint Targeting System – NATO Müşterek Hedefleme Sistemi
NAC – North Atlantic Council – Kuzey Atlantik Konseyi
NATO – North Atlantic Treaty Organisation – Kuzey Atlantik Antlaşması Örgütü
NCV – Non-Combatant Casualty Value – Muharip Olmayan Zayiat Değeri
NIFC - NATO Intelligence Fusion Centre – NATO İstihbarat Birleştirme Merkezi
NSL – No-Strike List - Ateş Altına Alınmayacak Hedef Listesi
OPCON - Operational Control – Operasyonel Kontrol
OPLAN/OPORD - Operation Plan/Operation Order – Operasyon Planı/Emri
PID – Positive Identification – Pozitif Tanımlama
POLAD – Political Advisor – Politik Danışman
ROE – Rules of Engagement – Angajman Kuralları
RTL – Restricted Target List – Tahditli Hedef Listesi
SACEUR - Supreme Allied Commander Europe – Avrupa Müttefik Yüksek Komutanı
SHAPE - Supreme Headquarters Allied Powers Europe – Avrupa Müttefik Kuvvetleri Yüksek Karargâhı
ST – Sensitive Target – Hassas Hedef
STAR – Sensitive Target Approval and Review – Hassas Hedef Onay ve İnceleme
TCE - TST Coordination Element – TST Koordinasyon Unsuru
TDWG – Target Development Working Group – Hedef Geliştirme Çalışma Grubu
TEA – Target Engagement Authority – Hedef Angajman Otoritesi
TLM – Target List Management – Hedef Liste Yönetimi
TSA - Target Systems Analysis – Hedef Sistemleri Analizi

TSAT – Target Systems Analysis Team – Hedef Sistemleri Analiz Timi

TST – Target Selection Standards – Hedef Seçme Standartları

TST – Time Sensitive Target - Zamana Duyarlı Hedef

TVA – Target Value Analysis – Hedef Değer Analizi

TVB – Target Validation Board – Hedef Onaylama Kurulu

ⁱ NATO'nun Kapsamlı Yaklaşımı, Uluslararası Toplumun (International Community) gayretlerinin bir parçası olarak, yerel makamlarla işbirliği içinde birden çok türde organizasyonun koordineli faaliyetleri yoluyla, güvenlik ve kalkınmanın teşvik edilmesini amaçlamaktadır. Riga Zirvesi'nde (2006) belirlenen öncelikler ağırlıklı olarak 5. Madde Dışı Kriz Müdahale Operasyonları için geçerlidir ve yetenek, planlama ve istihbarat alanlarındaki iyileştirmeler ile ilgilidir. Kapsamlı Yaklaşım Eylem Planı (Comprehensive Approach Action Plan), NATO'nun kendi kriz yönetim araçlarının bütüncül bir şekilde uygulanmasını ve diğerleri ile pratik işbirliğini geliştirmek maksadıyla pragmatik önerilerin ana hatlarını çizmektedir.

ⁱⁱ Kuzey Atlantik Konseyi, NATO'nun Kuzey Atlantik Antlaşması'nın 9. maddesi ile kurulan en üst politik organı. Konsey, Daimi Temsilciler seviyesinde toplanabileceği gibi üye devletlerin Devlet Bakanları, Savunma Bakanları veya Başbakanları ile de toplanabilir.

ⁱⁱⁱ Angajman kuralları askeri bir harekatta, harekata yer alan unsurlara politik direktifler vermeyi, sınırlamalar getirmeyi mümkün kılan bir mekanizma olarak II. Dünya Savaşı sonrasındaki uygulamalar ile ortaya çıkmış ve yaygın bir uygulama alanı kazanmıştır. Angajman kuralları askeri bir harekata etki eden politik, askeri ve hukuki mülahazaların kesişim kümesi olarak da ifade edilebilir. Angajman kuralları yetkili mercilere silahlı gücün kullanacağı kuvvetin kapsamını ve derecesinin ne olacağına dair bir yetkilendirme veya kuvvet kullanmanın derecesini belirleme imkanı tanır. Angajman kuralları özellikle bir hareketin her aşamasında taktik seviyedeki birlik komutanlarının politik direktif almaları her zaman mümkün olmadığından bu direktifin en başta birlik komutanlarına verilmesini sağlar. Böylece silahlı kuvvetlerin demokratik kontrolünün sağlanmasını da mümkün kılar. Dr. İsmail Pamuk, Angajman Kuralları: Tanımı, Kapsamı ve Uygulanmasına İlişkin Bir İnceleme

^{iv} Uluslararası İnsancıl Hukuk kısaca uluslararası hukukun, uluslararası bir "savaş" (topyekûn silahlı çatışma) sırasında ya da bir "iç savaş" (uluslararası nitelikte olmayan silahlı çatışma) sırasında çatışmaya katılmayan kişileri esirgemeye yönelik kurallardır. İlk halde 1949 Cenevre Sözleşmeleri uygulanırken, ikinci halde bu sözleşmenin ortak 3. maddesi ve eğer çatışan devlet bu Protokol'e taraf ise Ek 2.

Protokol uygulanır. Bunun anlamı ortak 3.madde yapılageliş hukuku niteliği kazanmıştır, Ek 2.Protokol ise antlaşma hukuku niteliğindedir ve ancak taraf olan devletleri bağlar. Hatice Erkenekli, LAWTUDENT

v Uluslararası silahlı çatışma hukuku, devletlerin birbirlerine karşı silahlı kuvvet kullanımını düzenleyen hukuk dalıdır ve gelişimi çok eski tarihlere dayanmaktadır. Uluslararası silahlı çatışma hukuku temellerini Orta Çağa kadar çekmek mümkündür. Ancak temelde kurallar ‘vicdan’ anlayışıyla başlamış olsa da modern anlamda uluslararası hukuk 19.yy’ın ikinci yarısı gelişmeye ve çok yakın zamanda da pozitif temellere oturmaya başlamıştır. İlayda Çelik, ILSA E-DERGİ.

vi No Strike List: Uluslararası yasalar ve angajman kurallarına göre askerî operasyonlara tabi tutulamayacak olan hedeflerdir.

vii Kısıtlı Hedef Listesi: Kısıtlı bir hedef, operasyonel gereklilikler nedeniyle uygulanacak eylemlere kısıt koyulan bir hedefdir. Hedefler, belirli tür eylemler negatif politik, kültürel veya propagandaya neden olabilecekleri veya dost kuvvetlere zarar verebilmeleri nedeniyle kısıtlanır.